



החברה להגנת הטבע

סקר מצאי ציפורים בפארק אריאל שרון 2017-2018

כולל סקר השוואתי בפארק הלאומי, פארק דרום ופארק הירקון

מוגש ע"י

החברה להגנת הטבע, מרכז הצפרות הישראלי

www.birds.org.il

ניטור, טיבוע, עיבוד וכתובה
השלמות מידע
צילומים
צילומים, צילום אוירי
צילומים
צילומים

יובל דקס
עינת מטלון
נטע מייזלס
יובל דקס
יואב פרלמן
אבי מאיר



מגלן חום – נלכד במהלך פעילות טיבוע, 2018

עמוד

תוכן העניינים

3	מטרות הסקר	1
3	תוצאות עיקריות	2
4	שיטות העבודה	3
8	תוצאות	4
10	הערכת סיכוני תעופה בפארק	א
	מגוון המינים בפארק	ב
17	ניתוח נתוני הטיבוע	ג
	חשיבות הפארק כתחנת עצירה לציפורים נודדות	ד
	נדידה אקטיבית מעל הפארק	ה
20	מצב המינים הנודדים העיקריים	ו
22	הפארק כאתר קינון לציפורים יציבות	ז
27	עופות דורסים בפארק	ח
29	מינים פולשים	ט
32	ציפורים נדירות שנצפו בפארק	י
33	ציפורים בסכנת הכחדה שנצפו בפארק	יא
	מיני בעלי חיים אחרים שנצפו	יב
36	<u>סיכום ומסקנות</u>	5
	א. כללי	
	ב. דגשים חשובים העולים מהסקר	
	ג. הפארק כ"משפך ביולוגי" (Sink)	
	ד. המלצות לשיפור המצב הקיים	
37	דגשים חשובים העולים מן הסקר	6
41	חינוך והסברה בנושאי צפרות בפארק	7
42	<u>נספח 1</u> : רשימת מיני הציפורים שנצפו בפארק לפי עונות השנה	8
47	<u>נספח 2</u> : כתבות ופרסומים בנושאי צפרות	
57	<u>נספח 3</u> : חמרי הסברה - ציפורים בפארק	
	בקובץ EXCELL נפרד – נתוני טיבוע, ניטור, נתוני תעופה	9

1. מבוא – מטרת הסקר

- מתוך היותו של הפארק 'ריאה ירוקה' במרכזו של גוש אורבאני מתפתח, מטרתו של הסקר בשנת 2017-18 הן:
- להוות מכשיר עזר מרכזי לתהליך התכנוני של הפארק ולייעץ לצוות הפארק בשיטות לעידוד יצירת מגוון ביולוגי בכלל ומגוון ציפורים בפרט.
 - לעקוב אחר תנאי השטח ובתי הגידול לאורך זמן, על מנת להבטיח את המשך הקיום והתפקוד של מערכת אקולוגית המהווה "מקלט ביולוגי" עבור הציפורים.
 - למזער ככל שניתן את השפעתן של עבודות התשתית הנרחבות שמתבצעות בפארק, ולהאיץ את שיקום השטח לאחריהן באופן שיאפשר המשך קיום של תופעות הטבע המרכזיות המתרחשות בשטח.
 - לגלות ולפתח תופעות וערכי טבע לשימור ומאידך סיכונים אפשריים.
 - לאתר ולפתח תכני הדרכה חדשים עבור צוות ההדרכה של הפארק בהתבסס על המצאי הביולוגי.

2. תוצאות עיקריות של סקר 2017-18

- ניטור:

- תוצאות השוואה של פארק אריאל שרון לפארק הלאומי ופארק דרום.
 - תיאור מצאי הציפורים בפארקים הסמוכים - הפארק הלאומי ברמת גן, פארק דרום וגני יהושע.
 - התבססות של מינים מקננים 'איכותיים' במתחם האואזיס – חוחית, ירקון, שחרור, תור מצוי, סנונית מערות
 - המשך יציבות במספר החגלות בפארק – מין מטריה, השיא – 150 פרטים.
 - יציבות במספר הציפורים הנוודות העוברות דרך הפארק, זאת בזכות שמירה על בתי הגידול העיקריים
 - יציבות במספר המינים החורפים בפארק, ובכללם דורסים חורפים, זאת בזכות שמירה על בתי הגידול העיקריים
 - המשך עלייה קלה במספרי מינים פולשים בפארק - מיינות, דררות, תוכי נזירי, אנפיות בקר וזרזיר בורמזי
 - הערכת סיכוני תעופה מפורטת לפי מיני הציפורים, תאריך, מיקום, גובה וכיוון תעופה.
 - מינים חדשים לסקר – אנפית מנגרובים, חרטומית גמדית, שחף שחור ראש, אווז לבן מצח.
 - צבגון אדום אוזן – מין פולש (צב) – נצפה בפארק הלאומי בר"ג.
- סה"כ 193 מינים.**

- המשך הופעה של של שחף צהוב רגל באיזור הפארק בעונת הקיץ - ללא קינון.
- ניטור תנשמות 2017-18 – גם השנה נמצאה תיבת קינון מאוכלסת במשפחת תנשמות בשטח הפארק
- **טיבוע:** לכידת מגוון מינים נודדים ומקננים במתחם הבריכה האקולוגית – אינדיקציה למגוון הביולוגי המתפתח במתחם

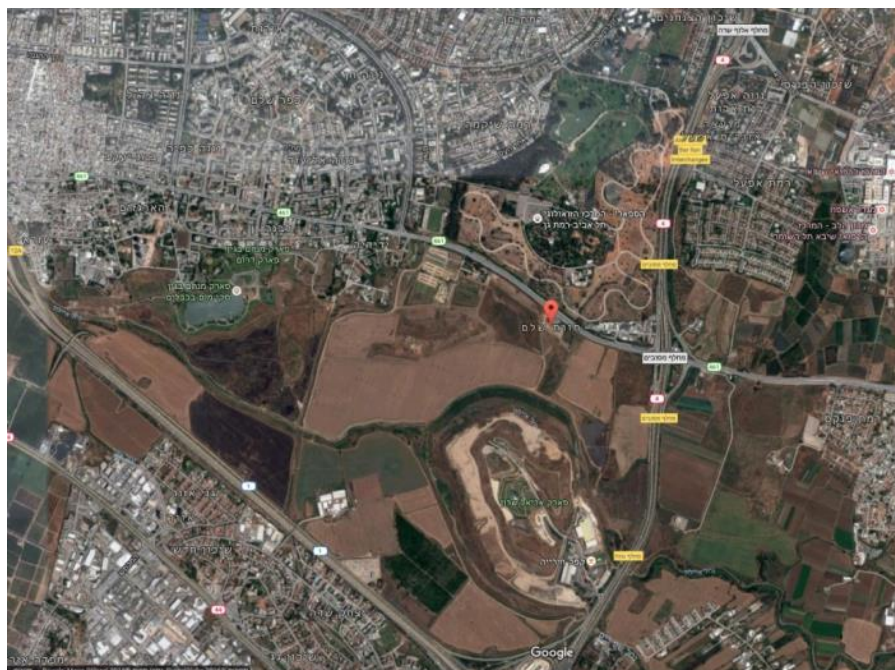
- **קינן** המשך קינון מינים ייחודיים – סנונית מערות, חוחית, שיחנית קטנה, חגלת הסלעים. נסיון קינון ראשון של יאורית מצרית בבריכה האקולוגית. חמריה – מין אשר נעלם כמקנן בשטח הפארק.
- יציבות במספר המינים המקננים. זאת בזכות שמירה על בתי הגידול העיקריים בפארק.
- המשך שיתוף פעולה עם עמותת ידידי הסיסים בטיפול ושחרור סיסים בשטח הפארק.
- **המלצות** בנושא המשך פיתוח הפארק ועידוד המגוון הביולוגי, הפחתת אירועים סביבתיים ומינים פולשים.

בדו"ח זה אנו מסכמים את תקופת הניטור שבין החודשים יוני 2017 למרץ 2018, המהווה המשך ישיר לניטור שהתבצע בשנים 2013-2017, ושנים קודמות (2009-10) וסוכם בדו"חות קודמים. הסקר נועד לצייר תמונה עדכנית של מצאי הציפורים בפארק תוך השוואה לנתוני סקרים קודמים. גם בשנה זו הושם דגש מיוחד על הערכת סיכוני תעופה למטוסים הנוחתים בנתב"ג ונערכו תצפיות ניטור בנושא זה. תודתנו נתונה לצוות ההדרכה המסור, ובמיוחד לשי לוי שידע לתת מענה וסייע בכל בקשה שעלתה במשך הסקר.

3. ציוד ושיטות עבודה

א. ספירות השוואתיות בפארקים עירוניים במרחב גוש דן

בנוסף לספירות הנקודה הקבועות בפארק שרון, בוצע סקר השוואתי וכן נקודות דגימה בבריכות המים בפארק דרום ובגן הלאומי בר"ג, בדגש על מינים מסכני תעופה, עופות מים ושחפים.



צילום אווירי – פארק אריאל שרון, פארק דרום, הפארק הלאומי










ב. ספירות נקודה (Fixed radius point count)

בהמשך לסקרים משנים קודמות, נדגמו 20 נקודות תצפית קבועות פעמיים בחודש בשעות הבוקר החל מחודש יוני 2017 ולאורך כל תקופת הסקר. בכל נקודה נספרו הציפורים שנצפו או נשמעו ברדיוס של 50 מ', למשך 10 דקות. נרשמו מין הציפור, כמות, בית הגידול בו היא נצפתה, האם נראו סימני קינון, והערות כלליות. הסקר נערך על פי פרוטוקול קבוע המאפשר לנתח את התצפיות בצורה של חתך קווי (טרנסקט). המרחק בין הנקודות הוא כ-300 מ' והן מכסות את עיקר שטח הפארק ואת בתי הגידול בו באופן מייצג. התצפיות נועדו לתייעוד מצאי הציפורים בפארק, מגמות בשפע ובמגוון שלהן והתנהגותן. ימי התצפית במהלך תקופת הסקר תואמים לשנים קודמות. הנתונים הושאו לנתוני סקרים קודמים.



נקודות תצפית ממוספרות בפארק.

מקרא מפה:

שדות בור	– שטחי קוצים וצמחיה לא מטופלת, טבעית ברובה.	
שולי שדות	– רצועות צרות של צמחיה טבעית בקצוות השדות.	
אפיק נחל	– אפיק נחל רווי צמחיה טבעית ברובה, שבמשך חלק מהשנה זורמים שם מים	
שדות	– שטחי גידולי שדה פעילים או חרושים, ללא צמחיה טבעית דומיננטית.	
פרדס	– מטעי הדלים.	
חורשה	– עצים גבוהים וצפופים	
פארק ציבורי	– שטחים מעובדים באופן אינטנסיבי לצורך נופש ופנאי.	
שטחים בנויים	– שטחים מבונים.	
עבודות עפר	– עבודות עפר בהן הצומח עדיין לא התאושש.	

בתי הגידול מחולקים ל – 3 קבוצות:

1. בתי גידול רוויי צמחיה טבעית – שדות הבור, שולי השדות ואפיקי הנחלים.
2. בתי גידול רוויי צמחיה לא טבעית – שדות, פרדסים, חורשות ופארקים.
3. בתי גידול בעלי מעט צמחיה, צמחיה פגומה או אזור מופרע – שטחים בנויים, עבודות עפר ושדות בור קצורים או שרופים.



בתי הגידול בפארק.

ג. סקר הערכת סיכוני תעופה:

נוכח הקרבה הרבה למטוסים הנוחתים בשדה התעופה בן גוריון, בוצע מעקב אחר מסלולי תעופה של מיני ציפורים מעל הפארק ורוכזו גם השנה נתוני תעופה של הציפורים שעפו בגובה העולה על 50 מטר מהקרקע. במהלך תקופת הסקר התבצע רישום מפורט של ציפורים שנצפו עפות מעל גובה 50 מ', כולל זמן, מיקום מדויק, כוון התעופה והערכת גובה. בנוסף נספרו עופות מים הנמשכים למקווי מים הסמוכים לפארק, בתחומי הספארי והפארק הלאומי. הפירוט מצורף בקובץ נפרד הכולל את הנתונים שהצטברו לאורך השנה.

ד. טיבוע:

הטיבוע הינו כלי מחקרי חיוני אשר נועד לתעד אוכלוסיות של ציפורים שלא ניתן לגלותן בתצפית רגילה ולעקוב אחר תנועותיהן, מידת "נאמנותן" לפארק ומצבן הגופני. בהמשך לסקר משנה קודמת, התבצע טיבוע באמצעות רשתות ערפל 4 פעמים בכל חודש בעונות הנדידה (ספט' עד נוב', מרץ עד מאי) ופעמיים בחודש בשאר תקופת הסקר. הטיבועים נערכו במתחם האואזיס ובמתחם הבריכה האקולוגית. הטיבועים התבצעו בעזרת 6 רשתות באורך 12 מ' ו- 3 באורך של 18 מ' (126 מ') במשך 4 שעות בבוקר. לכל ציפור הוצמדה טבעת זיהוי אישית, נבדק משקלה, מידת השומן בגופה ומדידות מורפולוגיות (כנף וזנב). הערכת המצב הגופני של הציפור מתבצעת על ידי שקילת הציפור, לקיחת מידות אורך של חלקי גופה, ומדידת כמות השומן בחזה. בטיבועים בבריכה האקולוגית נלכדו מגוון מפתיע של מיני ציפורים אשר חלקם מאכלסים את הבריכה באופן קבוע וחלקם באים מסביבת השדות בפארק לשתות מים. מינים אשר נלכדו לראשונה בטיבוע בפארק כללו מיינה בורמזית - מין אשר החל לאכלס את האיזור בתקופת הסקר הנוכחית בלבד. כמו כן נלכדו מספרים גבוהים של סיקסק ומיינה מצויה – אשר נלכדים לעיתים נדירות במקומות אחרים בישראל.



אתר הטיבוע בבריכה האקולוגית – אביב 2017



מתנדבי תחנת הטיבוע בפעולה: לבני חזה בטיבוע בחורף 2017-2018 .



חלק גדול מהפעילות מתקיים ע"י מתנדבים מסורים – יעקב כהן, חמוטל פרידמן, נטע מייזלס, ענת לב, נסיה וגיא לויאן בטיבוע – סתו 2017.

4 פירוט התוצאות

התבססות הפארק כאתר צפרות וטבע עירוני מהמובילים בארץ

בנוסף לתפקיד האקולוגי של הפארק והיותו במרכז ציר נדידה עולמי, עצם מיקומו בלב המטרופולין הגדול במדינה הופכים את פרק אריאל שרון לאתר טבע עירוני איכותי. משמעות הדבר היא הפיכת הפארק בשנים הקרובות לאתר צפרות וטבע מהמובילים בארץ. תצפיות במינים חריגים ומעניינים שנצפו בפארק, דווחו בזמן אמת ברשתות החברתיות, והדבר הוביל לעניין בקרב קהילת הצפרים בעיר, ולעליה בתדירות הביקורים של צפרים בפארק. מגמה זו צפויה להתחזק מאוד בשנים הקרובות עם פתיחת מתחם חוות שלם והבריכה האקולוגית למבקרים, העליה בתרבות הפנאי ועניין גובר בתחום הצפרות וצילום טבע.

שנת גשמים נמוכה מהממוצע באיזור המרכז : בהשוואה לעונת הניטור 2016-2017, שהתאפיינה בכמויות גשמים נמוכות (80% ביחס לממוצע השנתי), חורף 2017-2018 התאפיין בירידת גשמים נמוכה מעט מהממוצע אף הוא לאורך העונה. לפי נתוני השירות המטאורולוגי, נמדדו במהלך החורף 511 מ"מ שהם 87% מממוצע המשקעים הרב שנתי באיזור ת"א. לא נרשמו אירועי הצפות ומזג אויר מיוחדים בשנה זו. משטר הגשמים משפיע על כמויות המים בפארק ועל כמויות עופות המים בעונת החורף.

השפעות של עבודות הפיתוח : עבודות התשתית המתבצעות בפארק במהלך הקמתו, משנות את תנאי המחיה ובתי הגידול של הציפורים באופן משמעותי. עבודות התשתית הגדולות ממשיכות להתבצע גם במהלך השנה הזו: ועיקרן עבודות עפר סביב ההר, והקמת מתחם חוות שלם. העבודות התבצעו מחוץ לאיזור הקינון של מרבית מיני הציפורים, ולכן השפעתן היתה מצומצמת יחסית. שטחי בור גדולים יחסית נותרו גם השנה בלתי מופרעים ואיפשרו

לציפורים להתקיים. ככל שיתקדמו עבודות התשתית בשטח, והפארק ילבש את צורתו המיועדת, יש לצפות שתנאי המחיה לציפורים בשטח ישתנו, ונראה שינוי במגוון המינים בעתיד.

השפעה של חפירה ארכיאולוגית בשטח הפארק – תל בני ברק

בשנת הסקר נוהלה חפירה ארכיאולוגית בפינה המזרחית של הפארק שהיתה כרוכה בפינוי כמויות עפר ופגיעה בשטחי שדות בור. אלו שטחים המהווים בית גידול למינים אוכלי זרעים כמו חוחית, ירקון, תפוחית, בזבז אירופי, חורפי, פרוש מצוי ועוד. גם דורסים כגון בז מצוי ותנשמת ניזונים ממכרסמים בשטחים אלו. הפגיעה בשטחי הבור תורמת לירידה בכמויות ומגוון הציפורים לאורך השנה.



צילום אווירי פברואר 2017 - אתר החפירה הארכיאולוגית בצד שמאל

השפעה של שריפות קוצים : כמעט בכל שנה מתרחשות שריפות קוצים בשטחים הפתוחים בפארק. במהלך תקופת הסקר הנוכחית לא התרחשו שריפות קוצים אשר השפיעו באופן משמעותי על מצאי הציפורים בפארק. **תצפיות מיוחדות במהלך ניטור וטיבוע** : במהלך השנה היו מספר תצפיות מיוחדות ולכידות ציפורים מעניינות בשטח הפארק. תצפיות אלה דווחו בזמן אמת ברשתות חברתיות, והביאו להתעניינות גוברת של צפרים וחובבי ציפורים בביקורים בפארק.

תוצאות סקרי הצפרות

הקדמה - תוצאות סקרי הצפרות הקודמים גילו כי הפארק מרכז אליו ציפורים רבות מכל המרחב האורבאני שסביבו. תופעות דומות תוארו בתחנה לחקר ציפורי ירושלים ובאתרי טבע עירוני נוספים בארץ ובעולם. בשל כך וסיבות נוספות - הפארק מהווה אתר המאכלס מגוון רחב של ציפורים:

- א. ציפורים נודדות, הנודדות לאורך החוף או מגיעות בנדידה מהים לנחיתה באזור האורבאני הגדול של גוש דן.
 - ב. ציפורים יציבות/ חורפות שבתי הגידול שלהן מדלדלים נוכח הגידול והפיתוח המתמיד של השטח האורבאני.
 - ג. ציפורים המקננות באזורים אחרים ונזקקות לאתר שיחור מזון לאחר עונת הקינון .
 - ד. עופות דורסים המקננים רחוק אך זקוקים לאתרי שיחור מזון מגוונים בזמן האכלת הגוזלים.
 - ה. ציפורים אורבאניות המגיעות מן העיר לצורך איסוף מזון או שתייה, בעיקר בעונה בה הן זקוקות לחלבונים (זחלים למיניהם) כדי להאכיל את גוזליהן.
- בשל כל אלו הודגשה החשיבות הגדולה של פארק אריאל שרון כאתר מקלט חשוב לציפורים, וכתוצאה מכך גם כנקודת מפגש מתאימה ומיוחדת לקהל המעוניין לפגוש במגוון הביולוגי אשר בפארק.

הערכת סיכוני תעופה בפארק לשנת 2017-2018 :

בחדשי הסקר נמשך המעקב אחרי מסלולי תעופה של מיני ציפורים מעל הפארק ורוכזו גם השנה נתוני תעופה של הציפורים. התבצע רישום מפורט של ציפורים שנצפו עפות מעל גובה 50 מ', כולל זמן, מיקום מדויק, כוון התעופה וגובה. בנוסף נספרו עופות מים הנמשכים למקווי מים הסמוכים לפארק, בתחומי פארק דרום והפארק הלאומי ר"ג בתור השוואה לפארק אריאל שרון.

הערכת סיכוני תעופה על סמך התצפיות : בהמשך לשנת הגשמים היבשה מהממוצע והשנים השחונות שקדמו לה, היעלמות של שטחי הצפה בחדשי החורף תרמה לירידה בכמות ומגוון עופות המים ונראה כי מגמה זו תשאר כל עוד סביבת המחיה הזו לא מתקיימת בפארק. כיום מוקדי המשיכה לעופות הינם מרכז המיחזור בצד המזרחי של הפארק, והרפת בצד הדרומי. מרכז המיחזור מושך אנפיות בקר ~500, שחפי אגמים ~150, ושחפים ארמנים ~50, מיינות הודיות ~150 ויוני בית ~200. כמויות אנפיות הבקר באיזור מרכז המיחזור נמצאות בעלייה, דבר התואם מגמות של עלייה במספרי מינים מתפרצים ופולשים בכל הארץ.

הרפת מושכת יוני בית ~500, זרזירים מצויים ~200 ומגלנים חומים ~40 שנמשכים למזון לפרות. מסלולי התעופה מתחלקים עבור כל מין לפי מוקדי המשיכה – אנפיות בקר, עורבים אפורים וקאקים נעים בין מרכז המיחזור בו הם שוהים במהלך היום לבין החורשה בתחומי הפארק הלאומי בר"ג בה הם מתרכזים ללינה בערב. עופות אלו שומרים על גובה תעופה נמוך של עד 50 מ'. שחפי אגמים ושחפים ארמנים בסביבת מרכז המיחזור יכולים להגביה לעד 200 מ' מגובה פני הקרקע לכל היותר. דורסים בודדים באיזור הפארק יכולים להגיע לגובה 300 מ'.



בתמונה – מרכז המיחזור מושך אליו אנפיות בקר, יונים, מיינות ושחפים בעונת החורף. בתמונה ניתן לראות כמה מאות של אנפיות בקר על הגג ובשלוליות מסביב (נקודות לבנות זעירות..).

ממצאי ניטור תעופה השוואתי בפארק הלאומי ופארק דרום

שני הפארקים שנסקרו הם הסמוכים ביותר לפארק אריאל שרון ומהווים מקור להשוואה מבחינת סיכוני תעופה ומגוון המינים. שטחי המדשאות והצמחיה המלאכותית מושכים בשני הפארקים מינים פולשים רבים – דררות, מיינה בורמזית, תוכי נזירי, ויאורית. גם מינים 'מתפרצים' – עורב אפור, סיקסק, אנפית בקר, מגלן ברכיה נמצאים בריכוז גבוה.

מתוצאות הסקר עולה כי בפארק הלאומי נמצא ריכוז הגבוה ביותר באיזור של מינים פולשים ומתפרצים - יאורית מצרית +100, ברבר ~40, ברכיה ~70, יונת בית ~150, סיקסק +100, אנפית בקר ~60, מיינה מצוייה ~120 (המספר מתייחס לעונת החורף- בעונת הקיץ המספרים גבוהים יותר).

הסיבות לריכוז הזה הן ככל הנראה :

- שילוב של גינות מלאכותי אינטנסיבי של מדשאות על שטח גדול עם עצים לא מקומיים או ידידותיים למינים פולשים כגון פיקוס, אקליפטוס ותמר,
- אגם מים מתוקים, בשילוב אי גדול שמאפשר קינון.

- בנוסף אנשים מאכילים באופן קבוע את המינים הפולשים והמתפרצים יותר מבכל פארק אחר, בנוסף על כמויות מזון עצומות אשר מצטברות מפיקניקים בסופי שבוע.
 - קירבה לספארי ברמת גן – מקור מזון למינים פולשים רבים.
- כך נוצרת כמות גבוהה ביותר של המינים האלו. בעונת החורף מגיעים שחפי אגמים (150) אשר שוהים במזח במרכז האגם. המספרים של יאורית מצרית בפארק הלאומי הם בין הגבוהים ביותר בישראל לנקודה בודדת. בפארק דרום ישנם ריכוזים נמוכים יותר אולם עדיין גבוהים של מינים פולשים מסיבות דומות. האגם בפארק משמש כמרכז לספורט מים וכמות עופות המים בו נמוכה יותר. זהו אגם ללא אי ואין בו קינון עופות מים.



א.

צילום אוירי - פארק לאומי רמת גן – מבט ממערב



ב.

ג.
צילום אוירי - פארק מנחם בגין / דרום – מבט ממערב

בטבלאות למטה מפורטים המספרים החודשיים של המינים שנבחרו כ'מסכני תעופה', לפי חדשים ושנים.

ניתוח הממצאים מפורט למטה.

לדו"ח מתלווים קובצי הנתונים הגלמיים.

תוצאות מינים מסכני תעופה לשנת 2017-2018 עבור פארק אריאל שרון

שנה	יונת בית	אנפית בקר	מגלן	ברכיה	שרשיר	שחף אגמים	שחף ארמני / צהוב רגל
	פרק שרון	פרק שרון	פרק שרון	פרק שרון	פרק שרון	פרק שרון	פרק שרון
2015	5	מאי	200	129	79	85	0
2015	6	יוני	435	88	40	166	0
2015	7	יולי	1057	136	75	111	0
2015	8	אוגוסט	1596	96	24	65	0
2015	9	ספטמבר	1815	62	30	71	0
2015	10	אוקטובר	1020	136	30	54	3
2015	11	נובמבר	1210	79	20	66	10
2015	12	דצמבר	1366	204	199	114	37
2016	1	ינואר	1265	331	49	77	103
2016	2	פברואר	1361	150	97	73	33
2016	3	מרץ	808	185	166	62	15
2016	4	אפריל	637	194	26	68	0
2016	5	מאי					
2016	6	יוני					
2016	7	יולי					
2016	8	אוגוסט					
2016	9	ספטמבר	1340	374	15	75	0
2016	10	אוקטובר	950	331	40	103	3
2016	11	נובמבר	1025	335	113	90	6
2016	12	דצמבר	1195	300	33	110	32
2017	1	ינואר	1295	158	100	135	31
2017	2	פברואר	787	141	45	110	31
2017	3	מרץ	616	175	50	150	5
2017	4	אפריל					
2017	5	מאי					
2017	6	יוני	400	111	40	105	0
2017	7	יולי	815	143	81	58	0
2017	8	אוגוסט	819	102	47	40	0
2017	9	ספטמבר	745	181	20	13	0
2017	10	אוקטובר	972	247	17	8	0
2017	11	נובמבר	1037	226	20	47	7
2017	12	דצמבר	696	299	45	75	35
2018	1	ינואר	692	353	37	47	45
2018	2	פברואר	756	120	55	61	68
2018	3	מרץ	561	165	115	98	17

תוצאות מינים מסכני תעופה לשנת 2017-2018 עבור הפארק הלאומי

שנה		יונת בית	אנפית בקר	מגלן	ברכיה	שרשיר	שחף אגמים	שחף ארמני
		פארק לאומי	פארק לאומי	פארק לאומי	פארק לאומי	פארק לאומי	פארק לאומי	פארק לאומי
2016	9	ספטמבר	40	630	10	650	0	0
2016	10	אוקטובר	32	330	27	407	0	0
2016	11	נובמבר	25	63	6	170	0	15
2016	12	דצמבר	20	75	10	150	0	23
2017	1	ינואר	20	310	17	315	0	85
2017	2	פברואר	20	270	20	280	0	120
2017	3	מרץ	20	200	10	210	0	190
2017	4	אפריל	לא נדגם	לא נדגם	לא נדגם	לא נדגם	לא נדגם	לא נדגם
2017	5	מאי	לא נדגם	לא נדגם	לא נדגם	לא נדגם	לא נדגם	לא נדגם
2017	6	יוני	33	250	120	220	0	0
2017	7	יולי	30	290	165	305	0	0
2017	8	אוגוסט	40	255	175	285	0	0
2017	9	ספטמבר	45	200	120	245	0	0
2017	10	אוקטובר	30	155	65	170	0	0
2017	11	נובמבר	30	62	55	145	0	15
2017	12	דצמבר	65	44	42	170	0	27
2018	1	ינואר	35	60	53	75	0	110
2018	2	פברואר	30	50	72	265	0	100
2018	3	מרץ	30	120	80	210	0	150

תוצאות מינים מסכני תעופה לשנת 2017-2018 עבור פארק הירקון

שנה		יונת בית	אנפית בקר	מגלן	ברכיה	שרשיר	שחף אגמים	שחף ארמני
		פארק הירקון	פארק הירקון	פארק הירקון	פארק הירקון	פארק הירקון	פארק הירקון	פארק הירקון
2016	9	ספטמבר	50	15	2	65	0	0
2016	10	אוקטובר	60	10	1	50	0	10
2016	11	נובמבר	55	17	10	80	0	15
2016	12	דצמבר	55	12	7	90	0	23
2017	1	ינואר	175	20	20	120	0	25
2017	2	פברואר	150	20	15	100	0	30
2017	3	מרץ	130	20	15	80	0	50

שיטות המדידה והערות לטבלאות :

-המינים וההשוואות נבחרו בהנחיית עודד עובדיה והטבלאות הן המשך להשוואה של שנה שעברה.

-פארק הירקון נסקר בתקופות מסויימות לפי הנחיה של עודד

-שחף ארמני – המספר כולל שחף צהוב רגל ושחף שחור.

-בניתוח התוצאות נעשה שימוש בנתונים שנאספו בין השנים 2010 – 2018.

-הטבלאות משקפות סיכום של 6 עונות.

-הפרמטר של כמות הציפורים מעל 50 מ' נאסף באופן העקבי ביותר לאורך השנים ובנוסף יש לגביו כמות נתונים

גבוהה, ולכן הוא נבחר כמייצג את נושא התעופה מעל הפארק.

-בחדשים מסויימים לא נמצאים נתונים ולכן הגרף ריק.

טבלה השוואתית : כמות ציפורים בתעופה מעל 50 מטר ומעלה בפארק שרון

שנה	מספר		חודש
	2018	2017	
2010	390	702	ינואר
2011	150	314	פברואר
2013	335	361	מרץ
2014	472		אפריל
2015	220		מאי
2016	166	44	יוני
2017	180	155	יולי
2018	160	298	אוגוסט
2019	280	569	ספטמבר
2020	153	649	אוקטובר
2021	260	362	נובמבר
2022	350	548	דצמבר

ניתוח תוצאות מינים מסכני תעופה לשנת 2017-2018 עבור פארק אריאל שרון

יונת בית – הכמויות נעות בין 400 ל-1,100 פרטים. השיא הינו בחדשי הסתו – ספטמבר – נובמבר. בחודשים אלו היונים מתרכזות בכל מרחב השדות (כולל שדות מקווה ישראל) וברפת בחיפוש אחר זרעים ותערובת שנמצאת ברפת. בשאר השנה היונים מתפזרות במרחב האורבאני- בעקבות פיזור של מקורות המזון ולצורך קינון. **אנפית בקר** - הכמויות נעות בין 100 ל-360 פרטים. השיא הוא בחדשי החורף. בשאר השנה האנפיות מתפזרות בפארקים הסובבים למטרות קינון.

מגלן - הכמויות נעות בין כמה 40 ל-120 פרטים. השיא בדר"כ הוא בחדשי החורף. בשאר השנה המגלנים מתפזרים בפארקים הסובבים למטרות קינון.

ברכיה- הכמויות נעות בין 10 ל-105 פרטים. זהו מין המקנן בנחל איילון והשיא הוא בעונת הקינון – יוני, ובחדשי החורף כאשר הנחלים מתמלאים במים.

שרשיר- הכמויות נעות בין 0 ל-200 פרטים. זהו מין מין נודד המבלה את החורף בפארק שרון והשיא הוא כאשר הנחלים מתמלאים במים בחדשים דצמבר ינואר. בחדשי הקיץ

שחף אגמים- הכמויות נעות בין 0 ל-420 פרטים. זהו מין נודד המבלה את החורף בפארק שרון. שחפי האגמים נמשכים לריכוזי האשפה במרכז המחזור ומופיעים בין ספטמבר לאפריל. השיא הוא בסוף החורף - בחדשים ינואר פברואר.

שחף ארמני/צהוב רגל- הכמויות נעות בין 0 ל-70 פרטים. זהו מין נודד המבלה את החורף בפארק שרון. השחפים נמשכים לריכוזי האשפה במרכז המחזור ומופיעים בין אוקטובר למרץ. השיא הוא בסוף החורף בחדשים ינואר פברואר.

ניתוח תוצאות תעופה לפי עונות השנה בפארק אריאל שרון :

מהשוואה של הכמויות לאורך השנה אפשר לראות את התוצאות הבאות:
בחדשים ספטמבר-אוקטובר ישנה עלייה בכמות הציפורים – המין העיקרי התורם לכך הוא יוני בית אשר מגיעות אחרי עונת הקינון מרחבי גוש דן לשדות החיטה ולאיזור הרפת בחיפוש אחר מזון ומים.
בחדשי החורף – ינואר – ישנה עלייה שנובעת בעיקר משחפי אגמים אשר מתרכזים באיזור מרכז המחזור.
בתחילת האביב – מרץ – מספרים נמוכים של עופות – בעונה זו רוב העופות החורפים עזבו את ישראל בנדידה צפונה והעופות הנודדים עדיין לא הגיעו.
בשיא האביב – אפריל – ישנה עלייה במספר העופות – בעיקר סיסי חומות וסיסים הרים נודדים.
בחדשי הקיץ – יוני יולי – מספר העופות המעופפים הוא הנמוך ביותר – זו עונת קינון שבה אין נדידה ורוב העופות לא מעופפים בגובה.
למרות מיקומו של הפארק על ציר נדידה מרכזי של עופות בעונת הסתו, רוב העופות הגדולים – חסידות, עגורים, שקנאים ודורסים למיניהם – חולפים ממזרח לפארק ולא מעליו. להקות קורמורנים גדולים חולפות בעיקר ממערב לפארק בחדשים נובמבר דצמבר – לאורך קו החוף. ציפורי שיר נודדות מעל הפארק בכמויות גדולות בעיקר בעונת הסתו – אוגוסט עד נובמבר, בשעות הלילה והבוקר המוקדמות, בדר"כ בגבהים של עד 300 מטר.

ב. מגוון המינים בפארק

השנה 2017-2018 לא הוזמנו ניטור ציפורים בחדשי עונת האביב (– אפריל מאי 2017) מאז תחילת הסקרים ועד היום נצפו בפארק אריאל שרון **193** מיני ציפורים בסך הכל 16 מינים נוספים ידועים כמקננים בסמוך לפארק, וסביר שחלקם אף מקננים בתוכו אולם עדות וודאית לקינון בתחומי הפארק לא נצפתה במהלך עבודת הניטור.
למינים שונים של ציפורים יש העדפות שונות לבתי הגידול. בהתאם לכך, פיזור מיני הציפורים בפארק אינו אחיד. בתי גידול שונים מאכלסים מינים שונים של ציפורים, ומספר המינים הכולל הנצפה בכל אחד מבתי הגידול משתנה בהתאם. ישנם מינים שהעדפת בית הגידול שלהם חזקה, וסביר למצוא אותם אך ורק בבית הגידול הספציפי המועדף עליהם, אולם מינים רבים מנצלים יותר מבית גידול אחד. הטבלה שלהלן ממחישה את ההבדלים בכמות המינים הנצפים בבתי הגידול השונים, ואת השינויים במהלך שנות הסקר השונות.

טבלה : מגוון המינים בבתי הגידול השונים

מספר מינים	שדה בור	אפיק נחל	בריכת חורף	שדה	חורשה	פארק ציבורי	סה"כ
2015-2016	83	90	11	51	39	61	139
2014-2015	81	90	20	52	40	62	148
2013-2014	112	95	39	58	25	49	154
2009-2010	100	84	לא הייתה	52	55	65	155

בהשוואה למגוון המינים בפארק הלאומי ופארקים סמוכים – שטחי פארק אריאל שרון הם 'איכותיים' ביותר ומאכלסים מגוון גבוה של מינים – הסיבה היא בתי הגידול הטבעיים אשר מושכים את המספר הגבוה ביותר של מיני ציפורים: שדות הבור, אפיקי הנחלים, והבריכות האקולוגיות בחוות שלם ובמתחם האואזיס. ההבדל הזה מתמשך לאורך כל שנות הניטור בפארק.

ביחס לפארק אריאל שרון, שטחי פארק דרום מושכים בעיקר מגוון מינים פולשים (מאינה, דררה, יונת בית, ברבר, יאורית ועוד) ומינים מלווי אדם (צוצלת, עורב אפור, קאק, דרור בית), שאינם מיוחדים למקום ונפוצים במספרים גדולים במקומות רבים אחרים, וחלקם אף פוגעים במגוון המינים ובתפקוד המערכות האקולוגיות הטבעיות.

ג. ניתוח נתוני הטיבוע

השוואה של כמות הציפורים הכללית הנלכדת לפי ממוצע חדשי מראה כי ישנן שתי עונות בהן מספרי הציפורים גבוהים יותר – בחדשי הסתו- ספטמבר ואוקטובר, ובסוף האביב – מאי, יוני ויולי.

נתוני הטיבוע מבססים את ההערכה ששיא הנדידה בפארק שרון הוא בחודשי הסתו ובעיקר סוף ספטמבר ותחילת אוקטובר. בתקופה זו מגיע גל של נודדים שמעלים את כמות הלכידות באופן משמעותי.

בסוף האביב – חודשים מאי יוני - ישנה עלייה נוספת, אז מופיעים 'פרחונים' רבים – ציפורים צעירות שזה עתה פרחו מהקן, ואשר מגיעות לשתות בערוץ הנחל שהוא מקור המים היחיד באיזור. המין העיקרי שנלכד בסוף האביב הוא דרור הבית – פרחונים שבאים לשתות בערוץ הנחל. ומקננים באיזור הרפת. מינים נוספים שנלכדו בכמות גבוהה יחסית הם ירקון ופפיון שדות – במתחם האואזיס.

בשנת הסקר הנוכחית לא לא הוזמנו ניטור טיבוע ציפורים בחדשים מרץ עד אוקטובר 2017 מסיבות תקציביות - ולכן לא ניתן לבצע השוואה של חדשים אלו לשנים קודמות. לדו"ח מצורף קובץ נתוני הטיבוע בנפרד.



זמירון בטיבוע סתו 2017 – חולף וחורף נדיר

בשנת הסקר הנוכחית נלכדו במתחם האואזיס מספר גדול של מינים לראשונה בפארק שרון – מגלן חום, אנפית בקר, מיינה בורמזית, זמירון ומספר גבוה של סיקסקים ועפרונים מצויינים. הסיבה היא המיקום של רשתות הטיבוע סמוך למים בבריכה האקולוגית.

ד. חשיבות הפארק כתחנת עצירה לציפורים נודדות

פארק אריאל שרון שוכן על ציר נדידה חשוב ביותר, לאורך מישור חוף הים התיכון, ומיקומו הדרומי הקרוב לגבול המדבר הופך אותו לתחנה האחרונה לתדלוק עבור ציפורים רבות, ומכאן נובעת חשיבותו הרבה. הפארק מהווה רצף גדול יחידי של שטח פתוח בלב המטרופולין של גוש דן, ובאופן טבעי מספק בתי גידול ומקורות מזון שלא ניתן להשיג בעיר, וכן הפרעה אנושית פחותה בהשוואה לעיר. קל להבין את המשיכה של הפארק עבור ציפורים נודדות במבט אוירי בשעות הלילה כאשר כל גוש דן המואר בפנסים מסמל את השטח האורבאני ואילו פארק שרון החשוך מסמן עבורן מקום בטוח למנוחה והצטיידות במזון.

בשטח הפארק נצפו עד היום 112 מיני ציפורים נודדות, אשר חלקן נשאר כאן גם לחורף או לקיץ. 62 מינים הינם נודדים בפארק ומשתמשים בו כ"תחנת תדלוק" במסען. כל מין נודד זקוק לבית גידול ייחודי. משטחי בור, דרך חורשה ועד מקווי מים וסבך. כמו כן כל מין מגיע אל הפארק בתאריך ייחודי לאותו מין, החוזר על עצמו מדי שנה. מכך עולה הצורך לשמור על בתי גידול מגוונים, במצב טוב לאורך זמן, עם רציפות צמיחה של צמחייה טבעית גם מבחינה גיאוגרפית וגם מבחינת עונות השנה, עבור מגוון מינים רחב הנודד דרך הפארק.

התכנסות לאחר הקיץ

נוסף על אלו, נצפו גם השנה (2017-18) ציפורים אשר התקבצו בשטח הפארק לאחר שקיננו במקומות אחרים, כהכנה לנדידת הסתיו. הבולטים ביותר הינם התורים המצויים בשולי ובשדות הזרע (נצפה גם בסקר הקודם ושוב בסקר הנוכחי). בנוסף אליהם נצפים סנוניות רפתות ומערות, שרקרקים מצויים ואחרים, שהפארק מאפשר להם תדלוק אחרון לפני מסען הארוך לאפריקה.

ה אפיון נדידה עיקרית בעונת הסתו

בהמשך לסקרים קודמים, הנדידה העיקרית העוברת דרך הפארק היא נדידת הסתיו. הסיבה לכך היא גיאוגרפית – העופות הנודדים המגיעים מכיוון אירופה עפים לאורך חופי הים התיכון כדי לעקוף את מכשול המים (הים התיכון), ועוברים מעל מישור החוף ובכללו פרק אריאל שרון. בנוסף מגיעות ציפורים בציר נדידה החוצה את הים התיכון ישירות לישראל.

בתצפיות סקר עצמאיות באיזור החוף מצפון לתל אביב נצפו עשרות אלפי ציפורים המגיעות מדי יום מהים בשעות הבוקר בחדשי הסתו וממשיכות לכיוון היבשה. ציפורים אלו מגיעות ככל הנראה מכיוון האי קפריסין ופארק אריאל שרון מהווה תחנת עצירה חשובה עבורן.

לסיכום - המגוון והכמויות העיקריות בפארק אריאל שרון הן של נודדי סתיו. הסיבה היא שנדידת האביב החזקה מתרכזת בציר נדידה מזרחי של אילת ודרום הערבה, וציר הנדידה של גב ההר. לכן בעונת האביב כמויות הנודדים הן נמוכות יותר, והמינים מופיעים בעיקר בחודשים אפריל ומאי ופחות במרץ ויוני.

הרכב המינים הדומיננטים הנוודים דרך הפארק שנת 2017-18 מראה עקביות בהרכב המינים הדומיננטים החולפים דרך הפארק – מיני סנוניות (רפתות, מערות, טסית וכוכית גדות), עלויות (אפורה וחורף), קנית קטנה, חרגולן זמירי, פיפיונים (עצים, אדומי גרון, שדות), זרעיות השדה ואחרים, אשר שונים מהמינים הדומיננטים בצירי הנדידה המזרחי וגב ההר המתאפיינים בסבכים (שחורי כיפה, טוחנים, חורש) ושיחניות קטנות, שנצפו במספרים קטנים יחסית בלבד בפארק.

הסבר אפשרי הוא הרכב בתי הגידול השונה בין גב ההר ומישור החוף – בגב ההר עוברים בעונת הנדידה מינים המעדיפים חורש – סבכים, שיחניות, ואילו במישור החוף מתרכזים מינים של מקוי מים ומישורים – קניות, פפיונים, זרעיות ועלויות.

עיקר הציפורים הנוודות הצטופפו בשטחי הבור ולאורך נחל איילון, בו שולטת הצמחייה הטבעית המשגגת בין השאר בסתיו. יש לציין שבית הגידול המתאים לקנית הקטנה הוא מועט מאוד (למעשה רק בקטע קצר של כ-200 מ' בנחל איילון). המין הנווד ההמוני ביותר – העלוית האפורה, היה פרוש על פני כל בתי הגידול הטבעיים שבפארק אך התרכז לאורך הנחלים.

נתון זה מדגיש את הצורך בשימור והשבחת בית הגידול של גדות הנחלים ושטחי הבור עבור ציפורים נודדות.

ככל שנשכיל ליצור בתי גידול מושכי ציפורים נוספים, כך יעלו כמות ומגוון המינים.

תופעה מרתקת שנתגלתה בסקרים קודמים ונמשכה בסקר הנוכחי, הייתה נחיתת ציפורים תוך כדי נדידת יום פעילה, בשטח הפארק ואף על הר חיריה עצמו, במיוחד בימים מעוננים. מזג האוויר בימים אלו היה קריר - מה שאיפשר לנדידת הלילה להימשך היטב אל תוך שעות הבוקר המאוחרות. מזג האוויר המיוחד חשף בפנינו את שמתרחש כנראה בשאר הלילות בהם נדידה פעילה של ציפורי שיר חולפת בגובה של כ-70 מטרים מעל פני הקרקע. ציפורים רבות מאוד נחתו בהר לזמן קצר, אספו מעט מזון וכוחות ותוך דקות המשיכו במסען דרומה.

תופעה זו נמשכת על פני כל עונות הנדידה ובעיקר בחדשים אוגוסט – נובמבר. היא מדגישה את חשיבות הפארק

כאתר מנוחה לציפורים, ובעיקר החשיבות של השבחת בתי הגידול, כמקור מנוחה ומזון זמין עבור ציפורים העוצרות בו לזמנים קצרים וזקוקות ל'תדלוק מהיר'.



בצילום – שרשיר מצוי בבריכה האקולוגית – חורף וחולף בפארק אריאל שרון

1 פירוט - מצב המינים הנודדים המייצגים בפארק



תור מצוי (Streptopelia turtur)

התור המצוי נודד ומקייץ בישראל. בתחילת הסתו (אוגוסט וספטמבר) ניתן לצפות בריכוזים גבוהים של מין זה בשדות החיטה הקצורים של פארק שרון. בעונה זו התורים מתרכזים בשדות פתוחים ואוגרים מזון לקראת נדידת הסתו הארוכה דרומה. בניגוד לשמו, התור המצוי הינו מין בהתמעטות מדאיגה בשנים האחרונות, זאת בשל ציד לא מרוסן במזרח התיכון וסיבות נוספות.



עלוית אפורה (Phylloscopus trochilus)

מהנודדות הבולטות ביותר המגיעה מצפון אירופה בדרכה לדרום אפריקה היא העלוית האפורה. עלוית זאת נצפית בארץ רק בעונות הנדידה. העלויות נצפות בכל בית גידול בו יש צמחיית סתיו מוריקה – בשטחי הבור ובעיקר לאורך נחל איילון, סביב עצי שיזף ושיחי שומר.

עיקר המעבר של העלויות האפורות בפארק הוא בסתיו, ובעיקר בסתיו המוקדם, עת השיזף והשומר מושכים אליהם חרקים רבים. בפארק נראים מספרים גבוהים של עלויות יחסית למקומות אחרים בארץ.

יש לציין כי בטיבוע נלכדו לעיתים יותר עלויות אפורות מאשר נצפו. גם שנת הטיבוע הנוכחית היתה טובה עבור עלויות אפורות ונתוני הטיבוע מצביעים על כך שהפארק מהווה נקודת עצירה טובה לעלויות האפורות.



חרגול זמירי (Locustella luscinioides)

מין דומה בהתנהגותו הוא החרגול הזמירי. זהו חולף נדיר יחסית בישראל ומקנן נדיר ביותר בצפון הארץ. בעבר היה מקנן נפוץ יחסית בצפון הארץ. כמו העלוית האפורה הוא נצפה בפארק רק בעונות הנדידה. החרגולנים הזמיריים הם נודדים נדירים יחסית בארץ אך הפארק הוא כנראה אתר מעבר מרכזי שלהם והם נצפו בו במספרים גדולים יחסית. נתוני הטיבוע מראים כי החרגולנים. ניתן לשפר את מצב הפארק עבור החרגולנים הזמיריים על ידי שמירה על שטחי בור סבוכים עם צמחייה עשבונית ירוקה או מזדקרת (קנים, סוף וכדומה) בסתיו.

עלית החורף (Phyloscopus collibitus)



עלית החורף היא חורפת וחולפת מצויה מאוד בפארק. בדומה לעלית האפורה, עונת הנדידה העיקרית של מין זה בפארק היא הסתיו המאוחר, ובעיקר בסוף אוקטובר ונובמבר. כדי להגדיל את מספר העלויות החורפות בפארק יש להגדיל את בתי הגידול הטבעיים כגון בריכות חורף, צמחיית נחלים ושדות בור.

דוחל שחור גרון (Saxicola torquata)



מין חורף נוסף המיוצג בפארק הוא הדוחל שחור הגרון (Saxicola torquata). גם מין זה נודד דרך הפארק בעיקר בחודשי הסתיו וחורף במספרים קטנים יותר. נראה כי מין זה לא נפגע מעבודות העפר בנחל שפירים משום שהוא מעדיף שטחי בור ושולי שדות על פני צמחיית נחלים. אוכלוסייתו בפארק שומרת על יציבות בסקר הנוכחי.

שרשיר מצוי (Anas crecca)



השרשיר המצוי הוא ברווז קטן החורף בארץ. הוא חי במים מתוקים באזורים רוויי צמחיה ומוסתרים. נחל איילון ובריכות החורף הם בית גידול מצוין עבור השרשירים והם אכן מגיעים אליהם בכמויות גדולות מדי שנה. השרשיר תלוי בהימצאות מים לטווח ארוך בנחל איילון ובבריכות ובהפרעה אנושית מועטה, אולם אם הפארק ללא מים השרשירים יכולים בקלות

לשהות במאגרי מים בשפלת יהודה ולהגיע אל הפארק ברגע שהפארק מקבל שיטפון ראשון. בשנת הסקר הנוכחית נראה כי מספרי השרשירים שומרים על יציבות. המספרים תלויים בהיווצרות גופי מים בפארק ומחוצה לו.

ז . הפארק כאתר קינון לציפורים , בדגש על התבססות בבתי גידול חדשים

בשונה מהציפורים הנוודות בפארק, הציפורים היציבות זקוקות לשמירה על התנאים לקיומן במשך השנה כולה. השמירה על ציפורים אלו כוללת שימור בתי הגידול שלהן תוך כדי עבודות הפיתוח של הפארק, תוך שמירה על חלופות לכל מין של ציפור בזמן ששטח אחד עובר שינוי. כמו כן אלו המינים ששומרים על האיזון הביולוגי לאורך השנה, אשר מאפשר גם לשאר המינים ליהנות מהמשאבים הטבעיים שהפארק יכול להציע. מינים אלו גם מהווים את ערכי ההדרכה העיקריים של הפארק – חגלה, שלדג, ברכיה ועוד.

המשך מגמת יציבות במספר המינים המקננים.

חורשות כגון שחרור, עורבני, ירקון, צופית, סבכי שחור ראש, תור מצוי ותור צווארון, צוצלת, בולבול, קאק, עורב אפור וקוקייה מצויצת, בז עצים, דוכיפת, ירגזי ונקר סורי. לצידם בולטים מינים שמעדיפים שדות בור כגון חוחית,

חוגלה, בז מצוי, פשוש, עפרוני מצויץ, כרוון, סיקסק, סנונית מערות, קנית קטנה, ושיחנית קטנה. קיננו גם ציפורים המעדיפות סביבה רטובה כגון קנית קטנה, לבן חזה, פרפור עקוד, ברכיה וסופית, וכן פליטי תרבות למיניהם כמו טווס, ברבר, יונת בית, דררה ומיינה.

מספר מינים מקנן בסמוך לפארק, ולאחר הקינון משתמש בשטחי הפארק לאימון הצעירים ולהכנה לנדידה, ביניהם חנקן אדום ראש, נץ מצוי, בז עצים, חוויאי, שרקרק מצוי, אנפית בקר, אנפת לילה, מגלן (הספארי) וסיס חומות (הערים השכנות).

נתונים אלו מצביעים על הפארק כאתר טוב לקינון והתרבות של מיני ציפורים שונות, כולל מינים שבית הגידול שלהן מצריך צמחיה טבעית.

התבססות בתי גידול חדשים

מתחם האואזיס

במתחם האואזיס נצפו גם השנה 2017-18 מספר מינים מקננים חדשים אשר ממשיכים להתבסס – ביניהם ברכיה, סופית, חוחית וסנונית מערות. החוחיות קיננו בסביבה של בוסתן צפוף שננטע במתחם וסנוניות המערות קיננו בתוך מעבר מים תת קרקעי. מינים אלו מצטרפים למינים מקננים אשר התבססו בשנים קודמות – דוכיפת, ירגזי מצוי, שחרור, נקר סורי, שלדג לבן חזה, בולבול ממושקף, סבכי שחור ראש, עורבני שחור כיפה, בז מצוי. אלו מינים ים תיכוניים המאפיינים סביבה של חורש ויער פארק.

העלייה המהירה במספר המינים במתחם האואזיס – שהיה בעבר מזבלה עם מגוון מינים נמוך ביותר – מעידה על איכות בית הגידול. יחד עם המינים המקומיים, המתחם מושך גם כמויות גדולות של מינים מתפרצים ופולשים – שטחי המדשאות הרחבים באואזיס הם בית גידול קלאסי למיינות ועורבים אפורים שניזונים מהעשב. בנוסף הדררות והמיינות נמשכים לפירות עצי התמר במתחם. מינים מתפרצים ופולשים אשר ניזונים במרכז המיחזור מגיעים לברכה באואזיס לרחצה ושתייה.



מתחם האואזיס

מתחם הבריכה האקולוגית

תיאור התבססות ומגוון המינים בבריכה האקולוגית בחדשי הסקר:

בהמשך לשנה קודמת, הצמחיה שהתבססה החלה למשוך מיני ציפורים רבים במהלך תקופת הסקר. משטח חשוף ובוצי - עבר המקום 'מהפך אקולוגי' והפך לאתר שמושך מינים רבים ואפילו מינים שלא ניתן היה לצפות שיגיעו.

ניתן להסביר את התבססות המינים בכמה דרכים:

מאקרו - המיקום של פארק שרון על ציר נדידה בינלאומי שעוברים בו מיני ציפורים רבים מיקרו - המיקום של הבריכה האקולוגית בין מקוי מים עם אוכלוסיית ציפורים מבוססת - פארק דרום, אגם הספארי בר"ג, נחל איילון ושפירים, מאפשר למינים רבים להגיע בקלות לאתר החדש. בנוסף - הסמיכות של הבריכה לשטחים פתוחים - שדות חקלאיים, שטחי בור, גינות, בוסתנים וערוצי נחלים - מאפשר למגוון מיני ציפורים להגיע במהירות.

המינים הראשונים שהגיעו לבריכה היו מינים פולשים ומתפרצים אשר נמצאים בסביבת הפארק: מיינה הודית, סיקסק, יאורית, ברכיה, עורב אפור.

במהלך חדשים שלאחר מכן החלו להגיע מיני ציפורים יציבות ומקייצות אשר 'גילו' את הבריכה בתור בית גידול איכותי ומקור שתיה של מים נקיים: פשוש, שלדג לבן חזה, פרפור עקוד, סופית, בולבול, עירוני מצויץ, תור מצוי, תור צווארון, נקר סורי, דוכיפת,

עם התבססות צמחיית הסוף החלו להגיע מיני ציפורים 'איכותיים'. אלו מינים נודדים שהבריכה היתה עבורם כמובן אתר חדש: שלדג גמדי, נחליאלי צהוב, תמירון, כחול חזה, חרטומית ביצות, חרטומית גמדית, ברודית גדולה, קכלי רון, טבלן גמדי, קנית קטנה, קנית פסים, רלית המים, לבנית קטנה, עלוית אפורה וגם דורסים שניסו לצוד את הציפורים - זרון שדות, נץ מצוי.

בחדשי החורף - הגיעו לראשונה מיני ציפורים חורפות: שחף אגמים, שרשיר מצוי, עלוית חורף, זרזיר מצוי, פפיון שדות, כחול חזה, ירקון, חוחית, תפוחית מצויה, פרוש מצוי, דוחל שחור גרון. השנה השחונה יחסית והטמפרטורות החמות גרמו למיני ציפורים רבים להגיע לבריכה בתור נקודת שתיה לאורך כל השנה.

הצעה לשיפור - הוספה של עוד ענפים וגזעים בחלקים העמוקים - תגדיל את ההיצע של נקודות עמידה ומסתור לציפורים.

מניעת הפרעות לציפורים - מטיילים עם כלבים מכניסים את הכלבים לבריכה וזה לא מאפשר למינים איכותיים להתבסס בבריכה.

אין חציצה של קנים בין שבילי ההליכה לבריכה וזה מבריח את הציפורים כשאנשים רוכבים על אופניים או מטיילים ברגל. גינון אינטנסיבי משאיר את הקרקע סביב הבריכה חשופה מצמחיה במהלך רוב השנה ודבר זה מוריד את כמות הציפורים.



צילום אוירי סתו 2017 – מתחם הבריכה האקולוגית שאף זכה בפרס עיצוב סביבתי

מינים 'בררניים' אשר מקננים בפארק מינים אלו ראויים לציון כיון שהם זקוקים לבית גידול טבעי ואיכותי ומהווים 'חותמת איכות' לבית הגידול. דוגמאות למינים אלו הן **החוחית** שמקננת בפארק במספרים נמוכים מאוד, **השיחנית הקטנה** שהיא מקננת לא שכיחה בארץ ובפארק יש כ-5 זוגות מקננים, **והחוגלה** שדורשת בתי גידול טבעיים איכותיים. המינים הללו מקננים בפארק, בשונה מהסביבה המקיפה את הפארק בה הם נעלמו לחלוטין. דבר זה מעיד על כך שסביבת המחיה של ערוץ הנחל והפארק מספקים בית גידול איכותי ויציב יותר משאר האיזורים. מין מקנן נוסף הוא **השעיר** שהתגלה מקנן בפרדס בפינה הדרומית של הפארק. עבור מינים אלו פרק שרון הוא אתר הקינון היחיד באיזור.



שעיר מצוי – מקנן בפארק אריאל שרון

בהשוואה לסקרים הקודמים, כמעט כל מגוון המקננים שקיננו בפארק ממשיכים לקנן בו.

מינים איכותיים שעשויים להימצא מקננים בפארק בשנים הבאות אם בית הגידול יאפשר זאת: תמירון, בז עצים, בזבז אירופי, חמריה חלודית זנב, שרקרק מצוי, קנית אפריקאית, כוס החורבות. מינים אלו מקננים בטווח של של עשרים ק"מ מהפארק ותלויים בבית גידול איכותי וספציפי אשר יכול להתאפשר בפארק.

חוגלת הסלעים (Alectoris chukar)

החוגלה היא דוגר קרקע הזקוק לשטחי בור וצמחייה טבעית במשך כל השנה. היא נמצאת בדרך כלל בשטחי בור רחבים ורצופים, או בשולי שדות רווי צמחייה טבעית. הן נמצאות לאורך כל השנה ומקננות בשטחי הבור. עיקר האוכלוסייה בפארק מרוכזת סביב ההר, שמשמש להן כבסיס לשיחור מזון בשטחי הבור ושולי השדות שמסביבו. נראה כי מדרונות ההר, בו צמחיית הבור יציבה ומוגנת יחסית, הם מעוזן העיקרי. חוגלות במספרים קטנים יותר נמצאות בשאר חלקי הפארק.



בשל הבררנות של מין זה בבית הגידול - החוגלה היא 'ציפור הדגל' של הפארק. בהשוואה לשאר איזורי השפלה, פרק שרון הוא המקום עם הריכוז הגבוה ביותר של מין זה. **לכן ההגנה עליה ועל בית הגידול שלה חשובים לפארק במיוחד.** על פי נתוני הניטור, נראה כי בשנת 2017-18 ישנה יציבות או ירידה קלה של מספרי החוגלות. **בהשוואה לסקר הקודם, מספר החגלות בפארק נשאר דומה ועומד על מקס' של - 150 חוגלות ברחבי הפארק.**

החגלות נהנות מאתרי קינון בשדות הבור במשך האביב, ושדות חקלאיים שמספקים להן מזון בחורף ובקיץ ולכן הן זוכות לבית גידול יציב במשך כל השנה. החוגלה מדגימה לנו את חשיבות השימור של שטחי הבור – איכותם, רציפותם ושימורם. הזדקקותה של החוגלה לצמחייה טבעית בלתי מופרעת ורצופה (גם שולי שדות שהמרחק ביניהם קצר), דחקה אותן אל מדרונות ההר, שם היא משגשגת. שימור הציפור היפה והחשובה הזאת בפארק דורש שימור של בית גידולה הייחודי, וכמו כן מניעת צייד שלה.

מומלץ להמשיך לעקוב אחרי מין זה בשנה הקרובה 2018-19 כדי לוודא שהאוכלוסייה שומרת על יציבות.

הבז המצוי (Falco tinnunculus)

הבז המצוי הוא הדורס הנפוץ בפארק ומאכלס את השטחים הפתוחים בו. בשטח הפארק ובסביבתו הקרובה, מקננים כ 4 זוגות. הם צדים בעיקר בשטחי הבור, באפיקי הנחלים ובשולי השדות. לאחר חריש או קציר הם צדים בשדות. אזור צייד עיקרי שלהם הוא מדרונות ההר. זוג אחד מהבזים המצויים משתמש בתיבת קינון שהוצבה על ידי הפארק (מפגש הנחלים איילון – שפירים). שאר הבזים מקננים כנראה על בניינים שסביבת הפארק, או בעצי וושינגטוניה (מין של דקל) בשטח הפארק. בהשוואה לסקרים הקודמים נראה כי יש יציבות במספר הבזים. אחד ההסברים יכול להיות שנת משקעים ממוצעת, שינויים בדפוסי החקלאות בסביבה או 'שנת נברנים' טובה. את המספר הגבוה במיוחד של חודש אוקטובר ניתן להסביר בהגעה של פרטים מהעיר בעקבות יום של 'מעוף כלולות של נמלים' – תופעה של סוף הסתו בה יש מאות אלפי נמלים מעופפות אשר הבזים צדים. בנוסף ככל הנראה מגיעות גם אוכלוסיות נודדות בחודש זה.

פשוש (Prinia gracilis)

הפשוש הינו כנראה הציפור הנפוצה ביותר הפארק. הפשושים חיים בשדות בור, צמחיית נחלים, גינות וחורשות, ונמצאים בשטח הסקר במשך כל השנה. מספריו הגדולים יחסית בפארק והזדקקותו לבית הגידול העיקרי בו (שדה בור וצמחיית נחלים), **הופכים את הפשוש לאינדיקטור טוב למצב הסביבה.** אוכלוסייתו בפארק מונה כמה מאות פרטים. בתי הגידול המועדפים עליו כאן הם שדות בור גדולים, אפיקי הנחלים ושולי שדות ארוכים ובעלי צמחייה מרובה ורצופה. בשטחי בור מבודדים ובשולי שדות המרוחקים מצמחייה טבעית נוספת, נצפו פחות פשושים.

בהשוואה לשנים קודמות, נראה שבשנת הסקר הנוכחית מספר הפשושים שומר על יציבות ואף עלייה קלה

ניתן להסביר את העלייה הזו במזג האוויר הנוח ומשקעים ממוצעים בשנה זו. החורף הנוח איפשר למספרי הפשושים להיות גבוהים במהלך התקופה. גם המים שנותרו בערוצי הנחל מאפשרים לפשושים להתקיים בחודשי הקיץ החמים.

חוחית (*Carduelis carduelis*)

החוחית היא ציפור שיר קטנה של שדות קוצים ושולי שדות. בפארק החוחית מעדיפה שולי שדות ושדות בור. אוכלוסיית הפארק בעונת החורף מונה כיום כ- 40 פרטים. באזורים רבים של הארץ, ניצודה החוחית לצורך מכירתה כציפור כלוב.

המצאות החוחית בפארק מתקיימת הודות לשדות הבור הקוצניים השמורים של הפארק. ניתוח התוצאות מראה כי אוכלוסיית החוחיות יציבה ביחס לשנה שעברה או בירידה קלה. ניתן לייחס זאת לשנת הגשמים הנמוכה מהממוצע.

מין זה נמצא בירידה בכל הארץ בשל אובדן בית הגידול - שדות קוצים. מומלץ לעקוב אחר מצב המין בשנה הקרובה. ככל שיהיו יותר שדות בור שמורים בפארק, כך תבחרנה יותר חוחיות לבלות יותר זמן בפארק.

דרור בית (*Passer domesticus*)

ביחס לנתוני הסקר הקודם יש יציבות יחסית במספר דרורי הבית שמגיעים אל הפארק. הדרורים בפארק אריאל שרון מגיעים ברובם מהשכונות הסמוכות, הרפת בתחומי הפארק ומהספארי. נחל איילון הזורם עד חודש יולי מהווה מקור מים זמין בעונה השחונה ביותר ועל כן מגיעים אליו מאות דרורים מדי יום לשתייה.

גם בבדיקה של נתוני הטיבוע ניתן לראות שמספרי הדרורים עולים באופן משמעותי בחודשים מאי, יוני ויולי. ערוצי הנחלים מהווים מוקד משיכה לדרורים צעירים שמגיעים לשתות בו מים. הדרורים מגיעים בעיקר מהרפת הסמוכה בחלק הדרומי של הפארק, בה הם ניזונים מאספקה קבועה של מזון – תערובת לפרות.

דרור הבית הוא מין החי באזורים עם מבנים או נוכחות אדם גבוהה. הוא נוכח באזורים כאלו בפארק כגון בפארק דרום. למרות שהדרורים מקננים בפארק באופן מועט, עיקר התצפיות בו, בעיקר בקיץ, הן של פרטים המגיעים מהעיר כדי לשתות או לתפוס מזון עתיר חלבונים בעונת הקינון. הדרור אשר מזונו העיקרי במשך השנה הוא שאריות מזון שמשאירים בני אדם ובעיקר לחם העתיר בפחמימות, זקוק לחלבונים כדי להאכיל את גוזליו ולכן משנה את הרגלי שיחור המזון שלו מאזורים בנויים אל אזורים בהם נמצאים זחלים שונים, בעיקר סביב צמחיית הנחלים.

ה. עופות דורסים בפארק

העופות הדורסים הינם קבוצת מיני "מטרייה" בפארק. הבחירה נובעת מהיותם בדרך כלל בראש שרשרת המזון. מצבם של דורסים אלו משקף את מצב הפארק, שימורם מאפשר את שימור שאר המינים והם גם מהווים את אחד מנושאי ההדרכה הבולטים והעיקריים של הפארק.

דורס היום הנפוץ ביותר בפארק הינו הבז המצוי ואליו מצרפים מגוון מינים של דורסים לאורך השנה, חלקם נדירים ביותר.

עיקר דורסי היום מגיעים אל הפארק בחודשי הסתו והחורף. הנפוץ מביניהם הוא **עקב החורף** (*Buteo buteo*) שמקורו באירופה. עקבי החורף מגיעים אל הפארק באוקטובר נובמבר ועוזבים במרץ. מספרם בפארק משתנה מתצפית לתצפית שכן הם משוטטים בטווח העולה על שטח הפארק בהרבה.

אל עקב החורף מצטרפים **עקבים עיטיים** (*Buteo rufinus*) המקננים בשפלת יהודה ומגיעים תוך שיחור מזון בזמן הקינון. מחקר שנערך ע"י גלעד פרידמן בעזרת משדרים גילה כי עקבים עיטיים מגיעים אל הפארק לשיחור מזון בזמן הקינון למרות שהקן שלהם נמצא עשרות ק"מ הרחק משם. עקבים אלו נצפו גם בהתפזרות שלאחר הקינון ובעיקר בחורף.

מינים נוספים החורפים בפארק הם **נץ מצוי**, **זרון הסוף** (*Circus aeruginosus*), עד 3 פרטים ונקבת **זרון תכול** (*Circus cyaneus*) אחת.

מספרים דומים חרפו גם בשנים שעברו.

גם השנה נצפו שני **בזים נודדים** (*Falco Peregrinus*) צדים בפארק בעיקר את היונים.

באירוע בודד נצפה בז נודד צעיר במרדף אחר יאורית בסמוך לרפת – ללא הצלחה.

בעונות הנדידה מצטרפים **זרון שדות** (*Circus macrourus*), **זרוני פס** (*Circus pygargus*) שעצרו בפארק כדי

לצוד, **ניצים קצרי אצבעות** (*Accipiter brevipes*) **איות צרעים** (*Pernis apivorus*), **עקבים מזרחיים** (*Buteo*

buteo vulpinus), **עיטים גמדים** (*Hieraaetus pennatus*), **עיטי חורש** (*Aquila pomarina*), **שלך** (*Pandion*

haliaetus). **בזי ערב** (*Falco vespertinus*) אשר עוצרים לצוד בשדות הזרע בזמן נדידת הסתיו (סוף אוקטובר).

בחודשי הקיץ פוקדים את הפארק מדי פעם **בזי עצים** (*Falco subuteo*) שכנראה מקננים בחורשת אקליפטוס

בפארק הלאומי, חיוויאים (*Circaetus gallicus*) המגיעים כנראה מאתרי הקינון בשפלת יהודה מתאספים כאן (עד

4 יחד) כשיש פעילות חקלאית הכרוכה בהפיכת אדמה המסייעת להם למצוא מכרסמים ונחשים המרכיבים את

מזונם, ולעיתים מצטרפים גם עקבים עיטיים.

עיט צפרדעים (*Aquila clanga*)

דורס גדול שנראה באופן קבוע בפארק הוא **עיט צפרדעים** (*Aquila clanga*). פרט צעיר שנצפה לראשונה בחורף

2009 ככל הנראה ממשיך להגיע בכל שנה וחולק את זמנו בין הפארק לספארי ברמת גן. עיט זה שייך למין נדיר

המוגדר "פגיע". בחורפים 2010 ו-2011 נצפו בפארק גם עיט שמש צעיר שבשנים האחרונות לא נצפה.

עיט הצפרדעים אשר חורף בפארק ונמצא אף הוא בהתמעטות עולמית, מהווה 'מין מטריה' אשר מסמל את איכות

בית הגידול בעונת החורף. העיט אשר זקוק לשטח גדול עם הפרעה נמוכה מבלה את החורף באיזור מפגש הנחלים

שפירים ואיילון בפינה הדרומית של הפארק אליה יש פחות גישה לרכב. ככל שעבודות הפיתוח של הפארק יתרחבו

לאיזור זה, יחד עם עלייה בכמות המבקרים בפארק, יש סיכוי שמין זה ייעלם מהאיזור כחורף.

דאה שחורת כתף (*Elanus caeruleus*)

תצפית מעניינת הינה בדאה שחורת כתף אשר נצפתה במתחם הבריכה האקולוגית בציד נברנים. הדאה שחורת

הכתף הינה מין יציב הנמצא בהתפשטות בישראל. זוהי התצפית היחידה לעונת הסקר בפארק של מין זה.



בצילום – דאה שחורת כתף במתחם הבריכה האקולוגית בפארק שרון, נוב' 2017

יציבות יחסית במספר הדורסים בפארק

לפי תוצאות הסקר 2017-18 גם השנה - הפארק עשיר בעופות דורסים, הן מבחינת הכמות והן מצד האיכות והמגוון.

ישנה כאן צפיפות גבוהה של עקבי חורף (~10) ועיטיים בחורף (בהשוואה לאזורים אחרים בארץ שנסקרים על ידי החלה"ט מדי שנה), ומגוון רחב של מינים הנמצאים בפארק באופן קבוע או מזדמן ואף מינים נדירים- בזים נודדים בקיץ וכדומה.



עקב עיטי בפארק אריאל שרון , נוב' 2017

שלושה מיני דורסי לילה בפארק אריאל שרון

גם בשנת הסקר הנוכחית בלילה נצפים כאן באופן קבוע וכל השנה בין זוג לשני זוגות **תנשמת** (*Tyto alba*) . זוג אחד מקנן בתיבת קינון בפינה הצפון מזרחית של הפארק. תנשמת נוספת נצפית לאורך נחל איילון בשעות הלילה. ינשוף עצים ושעיר דווחו השנה בשטח הפארק, דבר המעיד על קינון אפשרי של מינים אלו בפארק.

ט. מינים פולשים

מינים פולשים הינם מיני בעלי חיים או צמחים, אשר הגיעו אל אזור מסוים שלא באופן טבעי, והחלו משגשגים בו. מינים אלו מצליחים לשגשג ולהתרבות בבית הגידול החדש, בו הם נהנים ממחסור בטורפים טבעיים ומשפע מזון עם תחרות נמוכה.

מקורם של מינים אלו הוא בדרך כלל בבתי גידול טרופיים שבהם רמת התחרות על המזון גבוהה, ולכן הם חזקים ואגרסיביים יותר מהמינים שנמצאים בבתי גידול אחרים. הפולשים נכנסים בדרך כלל לנישות אקולוגיות פגועות או דלות במגוון ביולוגי ומשם נפוצים אל יתר בתי הגידול בהם הם יכולים לשגשג. מינים אלו לעיתים קרובות דוחקים מינים חלשים מהם על ידי סילוקם מבית גידולם, תחרות על מזונם, טריפתם וגזילת אתרי הקינון שלהם. בכך מביאים הפולשים לפגיעה באוכלוסיות של מינים מקומיים ונודדים, להידרדרות המגוון הביולוגי וליצירת סביבה שמתקשה להתגבר על זעזועים או בעיות סביבתיות.



בצילום – תוכי נזירי – מין פולש אשר נלכד לראשונה בפארק שרון – באתר הבריכה האקולוגית 2017-2018

אל הפולשים ניתן להוסיף מינים מבויתים, אשר גם הם משתמשים בבתי גידול של בעלי חיים מקומיים ויכולים להביא לזיהום גנטי אשר יפגע באוכלוסיות טבעיות. בשטח הפארק ישנם ברווזי בית שיוצרים בני כלאיים עם ברכיות מן הטבע והופכים את צאצאיהם מברווזי בר, ליצורים תלויי אדם. העיר היא בית הגידול העיקרי המפיץ מינים פולשים של ציפורים אל שוליה ואל בתי גידול אחרים רחוקים יותר. בשטח הפארק נצפו 9 מיני ציפורים פליטות תרבות. ברברים וברווזי בית שוחים בבריכה של פארק דרום, אווזים אפורים וטווסים מגיעים מהספארי, דררות אפורות לחי אוכלות בשדות הבור והפארק וכ-1200 יוני בית אוכלות בשדות וברפת בדרום הפרק. לעומת שנת הסקר הראשונה, התווסף לפארק מין פולש נוסף – הזרזיר הבורמזי.

התוכי הנזירי שהיה מזדמן נדיר יחסית בפארק הפך נפוץ וקבוע ונצפה בחוות שלם ובפארק דרום והיאורית עלתה באופן חד בהופעתה ואף החלה לקנן במקום.

הסקר הקודם קבע כי בית הגידול בו רמת המינים הפולשים היא הגבוהה ביותר הוא הפארק הציבורי בפארק הלאומי, אחריו פארק דרום, ואח"כ חוות שלם והאואזיס. משם המינים הפולשים יוצאים לשיחור מזון בשדות הבור. כיום המינים הפולשים הנפוצים ביותר בפארק הם המיינה המצויה והדררה. פרק אריאל שרון מהווה 'יעד אסטרטגי' ונקודת מפגש מבחינת המינים הפולשים.. הדררות הירוקות התפשטו לכל ישראל ממקוה ישראל הסמוכה. המיינות והדררות אפורות הלחי יצאו מהצפארי הסמוך בפארק הירקון. היאורית הגיעה מהספארי ברמת גן.

עליית כמות המיינות בפארק, לצד התווספות והתבססות מינים פולשים ומבויתים נוספים (זרזיר בורמזי, תוכי נזירי, יאורית) מצביעה על מגמה של הגברת השפעתם על החיים ובתי הגידול בפארק. השפעתם ניכרת יותר בעיקר בבתי גידול מופרעים כגון פארק דרום או בשוליהם, אך תפוצתם אינה מוגבלת לאתרים אלו בלבד. יאוריות נצפות במספרים גדולים בבריכות החורף, מאינות בכל שטחי הפארק וטווסים מקננים בשטחי הבור של בני ברק הישנה.

צפי לשנים הבאות - אם מגמת ההתפשטות של המינים הפולשים תמשך, בשנים הקרובות צפויים להצטרף לרשימת **המקננים** בפארק – זרזיר בורמזי, דררה אפורת לחי ויאורית מצרית.



בצילום – מיינה מצויה בטיבוע, פארק אריאל שרון, חורף 2017-8

מאינה מצויה (*Acridotheres tristis*)

נתוני הניטור של הסקר הנוכחי מראים כי המאינה המצויה בהמשך מגמת עלייה בפארק. נתון זה דומה לנתונים משאר הארץ המציירים עלייה מתמדת בכמות המאינות בבתי גידול עירוניים או הצמודים לעיר. אחת הסיבות לכך היא לינה מקובצת של כמה מאות פרטים בנקודה מס' 1 – חורשה קטנה מדרום למרכז

המיחזור. הפארק מספק למיינות מזון – מרכז המיחזור, הרפת ואתרים בהם הגיבון אינו ידידותי לציפורים מקומיות הם עיקר אתרי המשיכה של המיינות ונראה ששטחי המדשאות שנוספו בשנים האחרונות מעודדים את התרבות המיינות בפארק. נזקן של המיינות עדיין לא נלמד לעומק, אך ניכר כי הן מונעות מציפורים שמקננות בחורים (נקר, דוכיפת ואחרים) לקנן, ואף טורפות גוזלים של מינים אחרים כגון שחרור. למרות הטענות הרבות כי המיינות דוחקות ירגזים וציפורי דוכיפת בגלל תחרות על אתרי קינון, לא ניכרה ירידה משמעותית בהופעת מינים אלו בפארק.



בתמונה – זרזיר בורמזי – נלכד לראשונה בטיבוע בבריכה האקולוגית, נובמבר 2017. מין זה מתפשט בפארק.

שחפים גדולים ושחף האגמים

בפארק נצפים כמה מינים של שחפים גדולים. הנפוץ ביותר הוא השחף הארמני (*Larus armenicus*) המגיע בחודשי החורף, שחף כוזרי (*Larus Cachinanas*) וסיבירי (*Larus huiglini*) שמגיעים במספרים קטנים בחורף, השחף השחור (*Larus fuscus*) שמגיע בעונות הנדידה (סתיו ובעיקר באביב) והשחף צהוב הרגל (*Larus michaelis*) שנמצא כל השנה, כולל בקיץ, אך במספרים קטנים. עיקר השחפים הגיע בחודש ינואר ומספרם הפך לאפסי לאחר אפריל. בשיא הנוכחות שלהם בפארק, הם מגיעים למקסימום של עשרות פרטים שבדרך כלל ישובים במכון מיון הפסולת ובבריכות החורף.



להקת שחפי אגמים מתרחצים בבריכה האקולוגית ינואר 2018

תופעה מעניינת היא הופעה לראשונה של שחף צהוב רגל בשטחי הפארק בעונת הקיץ – מין זה מתפשט לאט בתחומי גוש דן כמקנן ולא מן הנמנע שיופיע כמקנן בשטח הפארק בשנים הקרובות. בארבע השנים האחרונות התבססו כ-4 זוגות מוכרים כמקננים בספארי ברמת גן ומגיעים למרכז המחזור ואיזור הבריכה האקולוגית והאואזיס מדי פעם.

שחף האגמים (*Larus ridibundus*) קטן יותר ממיני השחפים הגדולים שהוזכרו לעיל. השחפים נמשכים בעיקר למרכז המיחזור. שחפי האגמים מגיעים אל הפארק בנובמבר – דצמבר ונשארים עד מרץ.

י ציפורים נדירות או לא קבועות שנצפו בשנת הסקר

גם במהלך הסקר הנוכחי נצפו מספר מינים נדירים בשטח הסקר וסביבתו. חרטומית גמדית נצפתה לראשונה במתחם הבריכה האקולוגית, שני שחפים שחורי ראש בפארק הלאומי וגם אווז לבן מצח נצפה בפארק הלאומי.



אווז לבן מצח נצפה בפארק הלאומי, ינואר 2018. אולי פליט תרבות



אחד משני שחפים שחורי ראש שנצפו בפארק הלאומי, ינואר 2018



חרטומית גמדית, נצפתה לראשונה בפארק אריאל שרון בעונת הסקר הנוכחית, סתו 2017

יא ציפורים בסכנת הכחדה/התמעטות עולמית שנצפו בפארק

בשטח הפארק נצפו כמה מינים שנמצאים בסכנת הכחדה עולמית או בהתמעטות מדאיגה. רובם ככולם מינים נודדים.

עיט ניצי (*Aquila fasciata*)

דורס יום גדול אשר מוגדר כמקנן נדיר בישראל, אוכלוסיתו נמצאת בהתמעטות מדאיגה בכל שטח ישראל ונותרו פחות מ 10 זוגות מקננים. בשטח הפארק נצפה מבלה פרט צעיר בחודשי הסתו - אוקטובר-נובמבר. העיט חילק את זמנו בין שטחי הספארי ברמת גן ופארק אריאל שרון. נצפה פרט צעיר בשטח הספארי ע"י עינת מטלון, עומד על עמודי חשמל גבוהים.

בשטח פארק שרון העיט הניצי נצפה השנה צד יונים אשר נמשכות לרפת.
בז עצים (Falco Subbuteo) מין הנמצא בהתמעטות בישראל – נצפה בעונת הקיץ והסתו בסביבת הפארק. ככל הנראה מקנן בפארק אריאל שרון או בסביבתו.
זרון סוף - 'מין מטריה' אשר מעיד על איכות בית הגידול. גם השנה נצפו עד 3 פרטים בשטח הפארק.
עיט צפרדעים (*Aquila clanga*) – דורס יום גדול עם פחות מ-15,000 פרטים בעולם. מוגדר כ"פגיע" ואוכלוסייתו בירידה. גם השנה חרף בשטח הפארק פרט אחד של עיט צפרדעים לאורך החורף ונצפה באופן קבוע בכל שנה מהשנים האחרונות. זהו דורס גדול ומרשים ונוכחותו מעידה על איכות בית הגידול.

יב בעלי חיים שאינם ציפורים בפארק

סקירה של בעלי חיים שנצפו בשנת הסקר הנוכחית 2017-2018 :
ארנבות שדה נצפות באופן קבוע בשטח הפארק. מין זה נמצא בהתמעטות בכל הארץ ונוכחותו מעידה על איכות בית הגידול.
עטלף פירות נפוץ מאוד בפארק דרום ובעיקר ליד עצי הפרי שלאורך נחל איילון (בעיקר תאנה). גם בשנת הסקר הנוכחית התקיימו מושבות עטלפי פירות בגשרים מתחת לכביש 4 .
מיני עטלפי חרקים גם בשנת הסקר הנוכחית 2017-2018 נצפו **עטלפים לבני שוליים** בעיקר מעל ערוצי הנחלים.
תן זהוב- נפוץ בפארק בכל בתי הגידול. חישות הקנים לאורך הנחל הם אתר התרבות מרכזי של התנים. התן הזהוב נחשב מין מתפרץ בכל העולם ונמצא במגמת התפשטות בארץ.
דרבן – גם בשנת הסקר 2017-2018 נצפו סימנים לפעילות דרבנים לאורך הנחלים .
נמיה – מצויה בפארק בשטחי בור ונחלים. ונצפית באיזור מרכז המחזור – כנראה נמשכת למקורות מזון במתחם.
שועל – לא ידועות טריטוריות בשטח הפארק אך ככל הנראה נמשך למקורות המזון במתחם המיחזור.
צב ביצה – נצפה לאורך נחל איילון במספרים בודדים לאורך השנה. תלוי באופן ישיר בקיום מקורות מים.
צבגון אדום אוזן – מין פולש – נצפה בפארק הלאומי ברמת גן לראשונה בינואר 2018.
כלבים משוטטים וחתולים – גם השנה נצפו במהלך הסקר. חתולים וכלבים משוטטים מתרכזים בעיקר סביב מרכז המיחזור אליו הם נמשכים בשל מקורות מזון ומים . כלבים וחתולים משוטטים מסכנים את בעלי החיים הטבעיים בפארק – בעיקר חתולים אשר צדים ציפורים, זוחלים ומכרסמים מן הטבע.
בשנים האחרונות מתרכזים חתולים וכלבים בסביבת האואזיס בשל המצאות מקורות מים ומזון והסמיכות למרכז המחזור.



צבגון אדום אוזן – נצפה בפארק הלאומי ברמת גן לראשונה בינואר 2018

יג פרוייקט בריכת החורף והבריכה האקולוגית בהיבט של מצאי הציפורים

בהמשך לפגישות שיוחדו לנושא בריכת המגוון האקולוגי ובריכת החורף במתחם חוות שלם, נסקר איזור זה במהלך שנת הסקר הנוכחית על מנת לעקוב אחר שינויים במגוון הביולוגי עם התפתחות בית הגידול. בבריכת החורף הושקעו מאמצים גדולים בשנה זו ויחד עם הצמחיה שנשתלה סביב הבריכה מתחילים להגיע מינים של מקוי מים מתוקים. בין המינים שנצפו באופן קבוע – סיקסק, ברכיה, יאורית, לבנית קטנה, מגלן חום, נחליאלי לבן, מיינה מצויה, אנפית בקר.

מינים 'איכותיים' יותר כללו ברווזים ממין שרשיר ומרית – אשר הגיעו בעונת החורף. בעונת האביב נצפו נחליאליים צהובים אשר עזרו בבריכה במהלך הנדידה.

הצפי הינו שהבריכה האקולוגית תהפוך למגנט למיני ציפורים.

המלצות בנושא הבריכה האקולוגית הועברו בכתב ובעל פה בהמשך להמלצות של נועם וייס שליוה את התכנון.



בריכת החורף ובריכת המגוון הביולוגי בפברואר 2018 , צילום רחפן

5 סיכום ומסקנות

ייחודו של הסקר שנעשה השנה 2017-18 הוא באיסוף נתונים מפארקים סמוכים אשר הניב תוצאות מעניינות. חשיבות הסקר היא יכולת של השוואה לאורך זמן ביחס לסקרים קודמים. כך אנו יכולים הפעם לראות לא רק את מצאי הציפורים אלא גם מגמות ותמונה רחבה יותר ביחס למקומות נוספים.

השפעות ומגמות של יציבות ושיפור גם בשנת הסקר 2017-18 הפארק הציג מגוון ציפורים טוב ורוב הציפורים בו נמצאות במצב טוב הן מבחינת גודל ויציבות אוכלוסייתן. בנוסף לכך, בתי הגידול שבפארק מתפקדים היטב וממשיכים לספק בית לציפורים מקומיות רבות ולנוודדות העוזרות למשכי זמן קצרים.

העופות הדורסים, שמהווים מין מטרייה שמעיד על מצב השטח, המשיכו להראות מגוון גבוה וצפיפות מרשימה. מינים רגישים ומיוחדים המופיעים רק בבתי גידול איכותיים כגון בז נודד, עיט צפרדעים ועיט ניצי המשיכו לפקוד את הפארק, חלקם באופן קבוע ומתמשך.



עיקר ההשפעה על עושר המינים המקננים בפארק

מגוון המינים המקננים הוא פרמטר חשוב ומעיד על איכות בתי הגידול. מגוון וכמות המינים המקננים בפארק מראים על יציבות יחסית. המינים האיכותיים של הציפורים – חגלה, שיחנית קטנה – נצפו מקננים בפארק גם השנה. דבר זה מעיד על שימור בית הגידול.

אל מול עבודות הפיתוח הנרחבות נראה כי עיקרי ההשפעה על עושר המינים הינם: איכות ועושר בית הגידול, הגנה מנזקים (שריפות, עבודות עפר, ריסוס, פסולת), כמויות המשקעים, משטר הזרימה בנחלים. נראה שהפארק לא מאבד את המשאב הביולוגי הבסיסי של עושר המינים, מהם תוכלנה האוכלוסיות לבנות את עצמן מרגע שהעבודות על הפארק יסתיימו.

השפעה על הציפורים הנוודות

גם אלו ממשיכות לפקוד את הפארק בכמויות ובמגוון שהיה בעבר, בעקבות הרחבת אפיקי הנחלים. הימצאות מקורות מים בערוצי הנחלים גם בעונת הסתו תתרום בצורה הגדולה ביותר לעושר המינים.

השפעות ומגמות שליליות בפארק

מינים מקננים לעומת יציבות ברוב המינים המקננים - גם השנה החמריה חלודת הזנב לא נצפתה כמקננת בפארק אריאל שרון. זהו מין אשר מקנן בבתי גידול טבעיים של קוצים גבוהים עם עצים נמוכים. ביחס לעונת הקינון של אביב 2016, נראה כי כמויות ציפורים מקננות תלויות בטווח הקצר בכמות המשקעים, זמינות של מים וצמחיה לאורך השנה.

מינים פולשים השינויים הגדולים ביותר הם המשך העלייה וההתבססות של המינים הפולשים בפארק. עליית כמויות המאינה המצויה והיאורית המצרית שאף החלה לקנן בפארק, התבססות התוכי הנזירי והופעת הזרזיר הבורמזי, מראים שהפארק ממשיך לספק סביבה שמעודדת מינים פולשים.

מגמה זו שוררת בכל האתרים האורבאניים בישראל. מיקומו של הפארק סמוך לספקים של אתרי קינון ומזון למינים פולשים (הספארי ברמת גן, ערים בסביבה, רפת) תורם לעלייה במינים פולשים. בנוסף הפארק עצמו מספק סביבה תומכת למינים פולשים – מדשאות חדשות בחוות שלם וב'אואזיס', מרכז המחזור עם כמויות האשפה שבו, והרפת שמספקת מזון אף היא.

ככל שבית הגידול יהיה 'טבעי' יותר, תחלש אחיזתם של מינים אלו בפארק, אך הם תמיד יהיו שם ויגיעו מהערים הסמוכות וינסו להתבסס בפארק.

6 דגשים חשובים העולים מהסקר

א חשיבות צמחיית הנחלים וצמחיית סתיו – הסקר השנה וכן בשנים שעברו הראו כי עונת הנדידה העיקרית בפארק היא הסתיו. המינים העיקריים הנודדים בפארק הם מיני סבך. לכן צמחייה מוריקה ונותנת מזון לציפורים בסתיו היא חשובה ביותר לשימור וטיפוח בפארק. בכלל זה חשובה צמחיית נחלים, שיזפים, שומרים ואלות המסטיק, לצד מינים נוספים. חשוב מאוד שבתכנון של בתי הגידול הטבעיים וגם הלא טבעיים בפארק, יילקח נתון זה בחשבון וצמחים הפורחים בסתיו יקבלו עדיפות.

כמו כן משום מעבר גדול יחסית של ציפורים נודדות ממשפחת הקניות, מומלץ להעשיר את הפארק בבתי גידול של צומח מזדקר (קנה, סוף עב קנה וכדומה).

משום שהפארק למעשה בנוי על אפיקי נחלים מרכזיים, ראוי לשמר נופים אלו ולהעצימם.

ב נדידת הסתיו הפעילה שתועדה נוחתת על הר חיריה, ההופכת אותו לאתר חשוב במיוחד בגלל הזדקרותו מעל פני הקרקע, מעלה את תשומת הלב הנדרשת לצמחייה על ההר. אנו ממליצים לשתול על ההר צמחים שמזינים ציפורים בסתיו כגון אלות מסטיק, אלות ארץ ישראליות, אשחרים, שומר ושיזף וכן לזרוע שם רצועות פריחה עשירות כפי שנעשה בנחל שפירים.

ג יד על הדופק לגבי ציפורים שהראו מגמות ירידה – גם אם יש לנו סיבות טובות שלא להילחץ מירידת הפריין והתפוצה של מיני שדות הבור בפארק, מומלץ להישאר עם יד על הדופק כדי לראות אם מגמה זו נמשכת ומתמשכת או שהיא אכן הייתה אנקדוטה שנבעה מחורף שחון או מעבודות עפר בנחל שפירים וסביב ההר.

ד בטיחות טיסה – סקר זה נגע בצדדים מסוימים של הנושא והראה את משטר הציפורים העפות גבוה בפארק, מינן ומסלוליהן לאורך עונות השנה ולפי מיני הציפורים. הסקר שם דגש על הציפורים הבעייתיות יותר לטעמנו – מיני השחפים, יונים, מגלנים. הפארק עושה נכון שהקצה סקר נפרד כדי לברר סוגיה זו וכדי לתת כלים תכנוניים שימנעו בעיות מסוג זה.

ה בתי הגידול הטבעיים לשימור - בדומה לתוצאות הסקר הקודם, ברור כי בתי הגידול הטבעיים מושכים מגוון ציפורים גדול יותר והמורכב בעיקרו מציפורים נודדות ויציבות בעוד בתי הגידול שאינם טבעיים מושכים מגוון קטן יותר ושמתיבסס על ציפורים יציבות ומינים פולשים. לכן הדגש ביצירת בתי גידול חדשים ובשימור הקיים הוא על בתי גידול טבעיים וצמחייה טבעית ככל האפשר.



1. הפארק כאתר משיכה ומקלט לציפורי האיזור

רצף הסקרים מראה כי משנה לשנה הופך הפארק לאתר משיכה ומקלט המנקז אליו ציפורים נודדות ומקומיות רבות. הסיבות לכך הן הימצאותו של הפארק כשטח ירוק בעל צמחייה טבעית, בין ערים גדולות, לאורך ציר נדידה עיקרי וליד בתי גידול טבעיים שהולכים ונעלמים. כל אלו הופכים את הפארק לנכס אמיתי בשל המגוון והעושר הביולוגי שהוא יוצר והשירותים האקולוגיים הטובים שעושר כזה יוצר על סביבתו, ובשל המשאב החשוב שמאפשר הדרכה וקירוב אנשי העיר אל הטבע ושמירת טבע.

יחד עם האיכויות של השטח, קיימת גם אחריות לשימור הקיים והעשרת המגוון הביולוגי. זו מחייבת מאמץ מיוחד שיאפשר את הישרדותו ושגשוגו. המאמץ צריך לכלול בתי גידול טבעיים גדולים עם מבנה וצמחייה מגוונים, תכנון צמחייה ובתי גידול התואמים את מגוון הציפורים בפארק, והתאמה לעונות בהן מגיעות הציפורים הנודדות הן בשטחים הטבעיים והן באלו שהצמחייה בהם תרבותית.

המשך הניטור והמעקב יאפשרו הבנה של המגמות המשתנות משנה לשנה, וקבלת פרספקטיבה טובה יותר על שינויים המתרחשים במצאי הציפורים בפארק.

2. המלצות לשיפור מצב הציפורים - טיפוח ויצירת בתי גידול

בהמשך להמשיך ולבצע מספר פעולות שישפרו את יכולת הפארק לקלוט מגוון גדול יותר של ציפורים בפארק. בהמשך למימוש תכניות קיימות ו הדו"ח הקודם, ההמלצות מתמקדות בטיפוח ויצירת בתי גידול - בריכות חורף ומקוי מים לאורך כל השנה, טיפוח ערוצי הנחלים, יצירת קטעי נחלים עם זרימה קבועה, טיפוח צמחייה מושכת ציפורים בהר חיריה, יצירת רצף של צמחייה טבעית בין מוקדים קיימים.

א. המלצות לתחזוקה של בריכת מגוון ביולוגי - מקוה מים מושך ציפורים - בהמשך למימוש תכניות הבריכה

, מצורפות המלצות לתחזוקה של המתחם : אספקה קבועה של מים נקיים, מפלס רדוד מאוד וקבוע – מקסימום עומק 0 - 20 ס"מ. קרקעית בוצית שמאפשרת התרבות בע"ח. ריחוק ממקורות רעש, אור, נוכחות בני אדם. הפרדה מוחלטת בין השבילים לבריכה ע"י גדר חיה של קנים. שטח גדול של גדה בוצית רדודה,

יחד עם שטח של סבך קנים ועושר כללי של צמחיה, ללא שטחי אדמה חשופים- על מנת לספק מקסימום של אתרי שיחור מזון ומחסה לציפורים במתחם.

רציפות הימצאות המים בנחלים, לאורך כל השנה, ויצירת "בריכת מגוון ביולוגי", ייעודית למיני בעלי חיים שאנו חפצים בשימורם בפארק, יעלו את המגוון הביולוגי בצורה מהירה.

ב. העשרה של צמחיית הנחלים בפארק – בהמשך להרחבת הערוצים ושתילה של מיני פרחי בר - הגדלת כמות המים בנחלים לאורך כל השנה, שתילה של מיני עצים וצומח ארץ ישראלי של נחלים אשר מושכים מגוון גבוה של ציפורים ובע"ח: קנה מצוי, סוף, פטל, אשל, צפצפת הפרת, צפצפה, דולב. גם כיום ערוצי הנחלים סובלים מהזנחה מתמשכת והתבססות מינים פולשים.

ג. המשך העשרה של שטחי הבור ושדות הקוצים הקיימים במינים נוספים שמושכים ציפורים – חוח, חורשף ועוד.

ד. שיפור איכות המים וזמינותם אל הפארק שיפור באיכות המים והימנעות מריסוס בחמרים רעילים יביאו לשיפור במגוון הקיים בפארק.

ה. הקמת בית גידול דמוי חורש באיזור ההר בהמשך לנטיעת גינת צמחי תבלין א"י וחישוב השטח ממינים פולשים, מומלץ להעשיר את השטח בצמחיה ארץ ישראלית אופיינית לשפלה ובמיוחד מינים להם יש פירות בעונת הסתו – שיזף מצוי, אלה ארץ ישראלית, אשחר א"י, מיש דרומי, גפן, זית, תאנה, אלת מסטיק, אלון, חרוב, ועוד.

כיום ישנה עלייה במספר מינים פולשים על ההר בעקבות פיתוח אתר הנופש שכולל מדשאות, ומינים לא מקומיים של עצים. הוספת מינים מיני עצים וצמחים מקומיים תיצר 'איזון' עם מיני הציפורים הפולשות.



מתחם ההר בפארק שרון – ינואר 2018

ו. התמודדות עם מיני ציפורים פולשות תופעת מיני ציפורים פולשות מהווה 'מכת מדינה'. הפארק מוקף באתרים המעודדים מינים פולשים ומתפרצים - הספארי ברמת גן, פרק דרום, רפת סמוכה ואף מרכז המיחזור בשטח הפארק. אולם בצד הבעיה ישנה גם הזדמנות .

פעולות פשוטות שמפחיתות את כמות המינים הפולשים יוכלו להפוך את הפארק לנושא דגל של

התמודדות עם הבעיה:

סגירה של אתרי הטיפול באשפה ושטיפת המשאיות הפורקות במקום אשר אין בו גישה למינים פולשים נטיעה של מיני צמחים ארץ ישראליים, והפחתה של שטחי מדשאות בשטח הפארק דוגמת ה'אואזיס' בראש ההר.

טיפול נכון באשפה – פחי אשפה סגורים ונקיין המדשאות במיוחד בסופי שבוע.

טיפול בעצים אשר מושכים מינים פולשים – דילול או עקירה של עצי אקליפטוס ונטיעה של עצים ארץ ישראליים – ברוש, צפצפה, דולב. עצי האקליפטוס מושכים עורבים, מיינות ודררות אשר מוצאים באקליפטוס אתר קינון אידאלי. מאידך האקליפטוס לא מאפשר לציפורים מקומיות לשגשג.

ז. יצירת אתרי קינון מלאכותיים עבור מינים בשטח הפארק

יצירת מקומות קינון לציפורים מאפשרת להעלות את הביומסה ומגוון המינים באתרים בהם חסרים אתרי קינון. פעולה זו נוסתה בהצלחה באתרים רבים בארץ ובעולם. מינים מסויימים אשר דוגרים בחורים בעץ איבדו את אתרי הקינון המסורתיים בגלל העלמות של עצים ותיקים מהשטח. הוספת תיבות קינון יכולה להאיץ התבססות של מיני ציפורים אלו בשטחים אשר חסרים את אתרי הקינון. המינים העיקריים אשר עשויים להתבסס בתיבות קינון הם:

תנשמת, בז מצוי, ירגזי מצוי, דוכיפת. מינים אלו הם בעלי ערך רב במערכת האקולוגית של הפארק. מדד ההצלחה להתבססות הוא מידת האכלוס של התיבות. הסטטיסטיקה מלמדת שיש צורך לפזר מספר רב של תיבות קינון בשטח על מנת שאחוז מתוכן יתאכלס במינים מקננים. בנוסף לתרומה לטבע, ישנו ערך הסברתי רב לנושא זה. מומלץ להקים תיבות קינון גם עבור ינשוף עצים, שעיר

טיפול בזיהומים - קרקע, מים, אוויר, רעש ואור

מים – איכות המים בנחלים היא קריטית עבור הטבע בפארק וככל שתישמר איכות המים נוכל לראות יותר מגוון וכמויות של ציפורים בפארק. זהו תחום בפני עצמו וההשפעה שלו על המגוון הביולוגי עצומה. אור - יש לוודא כי במהלך תכנון התאורה בפארק לא ייווצר זיהום אור קשה שימנע ממינים ליליים לשגשג בפארק.

זיהום רעש – הוכח במחקרים רבים שרעש משפיע על בעלי חיים ועל כן יש לצמצם השפעות רעש בתכנון עתידי. יש להרחיק אתרי מגוון ביולוגי מתוכננים ממוקדי רעש וקהל.

חשיבות ההסברה ושיתוף הקהילה בפארק לשמירת הטבע בפארק עירוני ישנה חשיבות הסברתית עצומה לציבור הרחב. בשונה משמורת טבע רגילות ששונות מהסביבה של התושב הממוצע, בפארק שרון ישנה דוגמה חיה ומתהווה של הפיכת סביבה עירונית למזמינת ציפורים. לכן מומלץ להרחיב לקראת השנה הקרובה את ההדרכה שכבר מתקיימת לפארק, ונוגעת בעיקר בהיסטוריה ומיחזור ולהעמיק את תחום הדרכת הטבע של הפארק.

בשנים הקרובות הפארק יוכל לרכז סביבו קבוצות של חובבי טבע- צלמים, צפרים, ומטיילים שישבו ויחזרו אל הפארק, ילמדו את המגוון הביולוגי בו ואף יתנדבו בסיוע לשיקומו.

שיתוף פעולה ייחודי עם עמותת ידידי הסיסים

כחלק משיתוף הפעולה של פארק אריאל שרון עם ארגוני שמירת טבע וסביבה התאפשר בשטח הפארק שיחרור לטבע של כעשרים סוסי חומות – עופות מיוחדים במינם אשר מקננים במרחב האורבאני של גוש דן ונודדים לאפריקה בתום הקיץ. הסיסים אשר נאספים פצועים ברחבי העיר מובאים ע"י תושבים למרכז השיקום הממוקם בשטח ביה"ס לטבע באבו כביר ושם עוברים טיפול של מספר שבועות הכולל האכלה ואף אימוני תעופה לגוזלים אשר נפלו מהקן. הסיסים אשר מגיעים למשקל המאפשר שחרור מועברים לשטחים הפתוחים של פארק אריאל שרון, אשר מהווים גם את איזור שיחור המזון הטבעי של הסיסים. פרויקט הסיסים הינו יוזמה ברוכה של עמותת ידידי הסיסים והעומד בראשה, מר אמנון האן.



שחרור סוסי חומות בשטח פארק אריאל שרון מבית החולים לסיסים שהוקם השנה

7 פעילויות הסברה וחינוך בנושאי צפרות בפארק בשנת הסקר 2017-18

לאורך שנת הסקר, ביצענו הדרכות לקהל עם טיבוע ציפורים בימי שיא בחגים ולבתי ספר וגני ילדים לאורך השנה. הציבור נחשף לפרויקט הקמת הפארק ולמאמצים לעשות זאת בצורה שתיטיב עם האדם והסביבה. בהדרכות הושם דגש על הפעילות המבורכת של הפארק ושמירת הטבע באיזור.

מרכז הצפרות של החברה להגנת הטבע ישמח להמשיך ולסייע בתחום בשנים הקרובות. בשנים האחרונות ישנה פריחה של נושא הצפרות בארץ ובעולם. פרק אריאל שרון ביצע החלטה אסטרטגית לקחת חלק פעיל בתחום וביצע פעילויות הסברה וחינוך אשר כללו הדרכות, ימי שיא, תוכן אינטרנטי ואף הפקה של ערכת צפרות לילדים – פרויקט יצירתי עם מעוף תרתי משמע. מרכז הצפרות של החברה להגנת הטבע סייע בייעוץ, הדרכה ותכנים וישמח להמשיך את העשייה הברוכה של הפארק.

הפארק בתור ביתם של חובבי הטבע

לפרק פוטנציאל להפוך לאתר צפרות וטבע מהטובים באיזור אשר ימשוך אליו צפרים מכל הארץ. המשך הפיתוח האקולוגי של הפארק, הקמת מרכז צפרות, אגם מגוון ביולוגי ואתרים מושכי ציפורים – יחזקו את המגמה.

תודות וקרדיטים:

תודות מיוחדות לצוות הפארק ובמיוחד חגית אשור ושי לוי שסייעו במהירות ויעילות בכל בקשה שעלתה במשך הסקר, ושמם למטרה את שמירת המגוון הביולוגי.

תודה מיוחדת למתנדבים הרבים אשר השתתפו בפעילויות הניטור והטיבוע – יעקב כהן, גיא לויאן, נטע מייזלס, חמוטל פרידמן, ענת לב, ורבים נוספים.

תודה למדריכים צור מגן, רביד פלג, נסיה, יצחק ואיתי שמשון.

תודה לנועם וייס, ועודד עובדיה על הסיוע בייעוץ והכנת הסקרים והדו"חות.

תודה לעינת מטלון אשר תרמה ידע ותצפיות משטח הספארי הסמוך לפארק.

תודה רבה לצלמים הרבים שתמונותיהם מעטרות את הדו"ח – יואב פרלמן, מידד גורן, אבי מאיר, ורבים נוספים.



בתמונה – מתחם האואזיס

נספח 1: מיני הציפורים שנצפו בשנים 2009 – 2018:

המינים החדשים לשנת 2017-2018 **מסומנים בכחול**

המינים החדשים לשנת 2016-2017 **מסומנים בצהוב**

המינים החדשים לשנת 2015-2016 **מסומנים בירוק**

המינים החדשים לשנת 2014-2015 **מסומנים בזית**

הרישום מתייחס להימצאות המינים בפארק אריאל שרון – סה"כ 196 מיני ציפורים

כל השנה	חורף	נווד	מקייץ	מזדמן בפארק	שם עברי	Latin Name	English Name
	ן		מקנן		טבלן גמדי	Tachybaptus ruficollis	1 Little Grebe
	ן				קורמורן גדול	Phalacrocorax carbo	2 Great Cormorant
		ן			שקנאי מצוי	Pelecanus onocrotalus	3 White Pelican
				מזדמן	אנפית מנגרובים	Butorides striata	4 Striated heron
		ן			אנפית גמדית	Ixobrychus minutus	5 Little Bittern
ן					אנפת לילה	Nycticorax nycticorax	6 Black-crowned Night Heron
					אנפית בקר	Bubulcus ibis	7 Cattle Egret
		ן			אנפית סוף	Ardeola ralloides	8 Squacco Heron
ן					לבנית קטנה	Egretta garzetta	9 Little Egret
	ן				לבנית גדולה	Egretta alba	10 Great Egret
	ן	ן			אנפה אפורה	Ardea cinerea	11 Grey Heron
		ן			אנפה ארגמנית	Ardea purpurea	12 Purple Heron
		ן			חסידה לבנה	Ciconia ciconia	13 White Stork
		ן			חסידה שחורה	Ciconia nigra	14 Black Stork
		ן			כפן	Platalea leucorodia	15 Spoonbill
ן					מגלן חום	Plegadis falcinellus	16 Glossy Ibis
ן-מבויית					אווז אפור	Anser anser	Greylag Goose
				פארק לאומי	אווז לבן מצח	Anser albifrons	17 Greater white-fronted goose
	ן				טדורנה ירוקת ראש	Tadorna tadorna	18 Common Shelduck
ן			מקנן		יאורית מצרית	Alopochen aegyptiacus	19 Egyptian Goose
					ברבר	Cairina moschata	20 Muscovy Duck
ן					ברכה	Anas platyrhynchos	21 Mallard
	ן				מרית צפונית	Anas clypeata	22 Northern Shoveler
	ן				ברוז צהוב מצח	Anas penelope	23 Eurasian Wigeon
		ן			שרשיר מצוי	Anas crecca	24 Common Teal
					צחראש לבן	Oxyura leucocephala	25 White-headed Duck
	ן				רחם מדברי	Neophron percnopterus	26 Egyptian Vulture
	ן				עיט שמש	Aquila heliaca	27 Eastern Imperial Eagle
		ן			עיט חורש	Aquila pomarina	28 Lesser Spotted Eagle
	ן				עיט צפרדעים	Aquila clanga	29 Greater Spotted Eagle
		ן			חויאי הנחשים	Circaetus gallicus	30 Short-toed Eagle
		ן			עיט גמדי	Hieraaetus pennatus	31 Booted Eagle

32	Bonelli's Eagle	Hieraaetus fasciatus	עיט ניצי					ן
33	Black Kite	Milvus migrans	דיה שחורה				ן	
34	Marsh Harrier	Circus aeruginosus	זרון סוף				ן	
35	Black-winged Kite	Elanus caeruleus	דאה שחורת כתף					ן
36	Hen Harrier	Circus cyaneus	זרון תכול				ן	
37	Montagu's Harrier	Circus pygargus	זרון פס				ן	
38	Pallid Harrier	Circus macrourus	זרון שדות				ן	

	English Name	Latin Name	שם עברי	מזדמן בפארק	מקייץ	נווד	חורף	כל השנה
39	Long-legged Buzzard	Buteo rufinus	עקב עיטי		ן			
40	Common Buzzard	Buteo buteo	עקב חורף				ן	
41	European Honey Buzzard	Pernis apivorus	אית צרעים			ן		
42	Crested Honey Buzzard	Pernis ptilorhynchus	איה מזרחית			ן		
43	Eurasian Sparrowhawk	Accipiter nisus	נץ מצוי					ן
44	Levant Sparrowhawk	Accipiter brevipes	נץ קצר אצבעות			ן		
45	Osprey	Pandion haliaetus	שלך			ן		
46	Common Kestrel	Falco tinnunculus	בז מצוי		מקנן			ן
47	Red-footed Falcon	Falco tinnunculus	בז ערב			ן		
48	Eurasian Hobby	Falco subbuteo	בז עצים			ן		
49	Eleonora's Falcon	Falco eleonora	בז חופים			ן		
50	Peregrine Falcon	Falco peregrinus	בז נודד				ן	
51	Merlin	Falco columbarius	בז גמד				ן	
52	Chukar	Alectoris chukar	חוגלת סלעים		מקנן			ן
53	Common Quail	Coturnix coturnix	שלו נודד			ן	ן	
54	Indian peafowl	Pavo cristatus	טווס		מקנן			ן
55	Corncrake	Crex crex	מלכישליו חלודי			ן		
56	Water Rail	Rallus aquaticus	רלית המים				ן	
57	Spotted Crake	Porzana porzana	ברודית גדולה			ן		
58	Common Moorhen	Gallinula chloropus	סופית		מקנן			ן
59	Common Coot	Fulica atra	אגמית מצויה				ן	
60	Common Crane	Grus grus	עגור אפור			ן		
61	Black-winged Stilt	Himantopus himantopus	תמירון			ן		
62	Stone-curlew	Burhinus oediconemus	כרוון מצוי		מקנן			ן
63	Cream-coloured Courser	Cursorius cursor	רץ המדבר	מזדמן				
64	Northern Lapwing	Vanellus vanellus	קיוית מצויצת				ן	
65	Spur-winged Lapwing	Vanellus spinosus	סיקסק		מקנן			ן
66	Little Stint	Calidris minuta	חופית קטנה				ן	
67	Jack Snipe	<i>Lymnocyptes minimus</i>	חרטומית גמדית			ן	ן	
68	Common Snipe	Gallinago gallinago	חרטומית ביצות			ן	ן	
69	Wood Sandpiper	Tringa glareola	ביצינית מנומרת			ן	ן	
70	Green Sandpiper	Tringa ochropus	ביצינית שחורת כנף			ן	ן	
71	Common Redshank	Tringa totanus	ביצינית לבנת כנף			ן	ן	
72	Common Greenshank	Tringa nebularia	ביצינית ירוקת רגל			ן	ן	
73	Common Sandpiper	Actitis hypoleucos	ביצינית לבנת בטן			ן	ן	

74	Black-headed Gull	Larus ridibundus	שחף אגמים			ן	ן	
75	Mediterranean Gull	Larus melanocephalus	שחף שחור ראש	פארק לאומי		ן	ן	
76	Lesser Black-backed Gull	Larus fuscus	שחף שחור			ן	ן	
77	Heuglin's Gull	Larus heuglini	שחף סיבירי			ן	ן	
78	Yellow-legged Gull	Larus michahellis	שחף צהוב רגל		מקייץ	ן	ן	
79	Armenian Gull	Larus armenicus	שחף ארמני			ן	ן	
80	Caspian Gull	Larus cachinnans	שחף כוזרי			ן	ן	
81	White-winged Tern	Chlidonias leucopterus	מרומית לבנת כנף			ן	ן	
82	Black-winged Tern	Chlidonias niger	מירומית שחורה					
83	Feral Pigeon	Columba livia	יונת בית		מקנן			ן

	English Name	Latin Name	שם עברי	מזדמן בפארק	מקייץ	נווד	חורף	כל השנה
84	Eurasian Collared Dove	Streptopelia decaocto	תור צוארון		מקנן			ן
85	European Turtle Dove	Streptopelia turtur	תור מצוי		מקנן			
86	Laughing Dove	Streptopelia senegalensis	צוצלת		מקנן			ן
87	Namaqua Dove	Oena capensis	תורית זנבנית					ן - מזדמנת
88	Rose-ringed Parakeet	Psittacula krameri	דררה מצויה		מקנן			ן
89	Monk Parakeet	Myiopsitta monachus	תוכי נזירי					ן
90	Common Cuckoo	Cuculus canorus	קוקיה אירופית			ן		
91	Great Spotted Cuckoo	Clamator glandarius	קוקיה מצויצת		מקנן			
92	Barn Owl	Tyto alba	תנשמת לבנה		מקנן			ן
93	Long-eared Owl	Asio otus	ינשוף עצים		ן			
94	Eurasian Scops Owl	Otus scops	שעיר מצוי		התגלה כמקנן	ן		
95	European Nightjar	Caprimulgus europaeus	תחמס אירופי			ן		
96	Common Swift	Apus apus	סיס חומות		ן	ן		
97	Pallid Swift	Apus pallidus	סיס חוורור			ן		
98	Alpine Swift	Tachymarptis melba	סיס הרים			ן		
99	Common Kingfisher	Alcedo atthis	שלדג גמדי			ן	ן	
100	White-throated Kingfisher	Halcyon smyrnensis	שלדג לבן חזה		מקנן			ן
101	Pied Kingfisher	Ceryle rudis	פרפור עקוד		מקנן			ן
102	European Bee-eater	Merops apiaster	שרקרק מצוי		ן			
103	Blue-cheeked Bee-eater	Merops persicus	שרקרק ירוק			ן		
104	European Roller	Coracias garrulus	כחל מצוי			ן		
105	Eurasian Hoopoe	Upupa epops	דוכיפת		מקנן			ן
106	Syrian Woodpecker	Dendrocopos syriacus	נקר סורי		מקנן			ן
107	Eurasian Wryneck	Jynx torquilla	סבראש			ן		
108	Common Skylark	Alauda arvensis	זרעית השדה				ן	
109	Crested Lark	Galerida cristata	עפרוני מצויץ		מקנן			ן
110	Greater Short-toed Lark	Calandrella brachydactyla	עפרוני קצר אצבעות			ן		

111	Bimaculated Lark	Melanocorypha bimaculata	עפרוני פסגות			ן		
112	Sand Martin	Riparia riparia	כוכית גדות			ן		
113	Barn Swallow	Hirundo rustica	סנונית רפתות					ן
114	Red-rumped Swallow	Hirundo daurica	סנונית מערות		מקנ	ן		
115	Common House Martin	Delichon urbica	טסית בתים			ן		
116	Tawny Pipit	Anthus campestris	פיפיון צהוב			ן		
117	Water Pipit	Anthus spinoletta	פיפיון מים				ן	
118	Meadow Pipit	Anthus pratensis	פיפיון שדות				ן	
119	Tree Pipit	Anthus trivialis	פיפיון עצים			ן		
120	Red-throated Pipit	Anthus cervinus	פיפיון אדום גרון			ן		
121	White Wagtail	Motacilla alba	נחליאלי לבן			ן	ן	
122	Yellow Wagtail	Motacilla flava	נחליאלי צהוב			ן		
123	Grey Wagtail	Motacilla cinerea	נחליאלי זנבתן				ן	
124	Spectacled Bulbul	Pycnonotus xanthopygos	בולבול צהוב שת		מקנ			ן

	English Name	Latin Name	שם עברי	מזדמן בפארק	מקייץ	נודד	חורף	כל השנה
125	Dunnock	Prunella modularis	סתרי מצוי				ן	
126	European Robin	Erithacus rubecula	אדום החזה			ן	ן	
127	Common Nightingale	Luscinia megarhynchos	זמיר הירדן				ן	
128	Thrush Nightingale	Luscinia luscinia	זמיר מנומר			ן		
129	Rufous Bush Robin	Cercotrichas galactotes	חמריה חלודת זנב		מקנ בעבר	ן		
130	Bluethroat	Luscinia svecica	כחול חזה				ן	
131	Common Redstart	Phoenicurus phoenicurus	חכלילית עצים			ן		
132	Black Redstart	Phoenicurus ochruros	חכלילית סלעים				ן	
133	Whinchat	Saxicola rubetra	דוחל חום גרון			ן		
134	Common Stonechat	Saxicola torquata	דוחל שחור גרון				ן	
135	Siberian Stonechat	Saxicola maurus	דוחל מזרחי			ן		
136	Northern Wheatear	Oenanthe oenanthe	סלעית אירופית			ן		
137	Isabelline Wheatear	Oenanthe isabellina	סלעית ערבובת			ן		
138	Black-eared Wheatear	Oenanthe hispanica	סלעית קיץ			ן		
139	Song Thrush	Turdus philomelos	קיכלי רונן				ן	
140	Redwing	Turdus iliacus	קיכלי לבן גבה				ן	
141	Common Blackbird	Turdus merula	שחרור		מקנ			ן
142	Cetti's Warbler	Cettia cetti	צטיה		מקנ בעבר			ן
143	Zitting Cisticola	Cisticola juncidis	תפר					ן
144	Graceful Prinia	Prinia gracilis	פשוש		מקנ			ן
145	Savi's Warbler	Locustella luscinioides	חרגולן זמירי			ן		
146	Sedge Warbler	Acrocephalus schoenobaenus	קנית פסים			ן		
147	Marsh Warbler	Acrocephalus palustris	קנית ביצות			ן		
148	Great Reed Warbler	Acrocephalus arundinaceus	קנית אירופית			ן		
149	Clamorous Reed Warbler	Acrocephalus stentoreus	קנית אפריקנית					ן

150	Eurasian Reed Warbler	Acrocephalus scirpaceus	קנית קטנה		מקנן	ן		
151	Icterine Warbler	Hippolais icterina	שיחנית צהובת בטן			ן		
152	Upcher's Warbler	Hippolais languida	שיחנית גדולה			ן		
153	Olivaceous Warbler	Hippolais pallida	שיחנית קטנה		מקנן	ן		
154	Garden Warbler	Sylvia borin	סבכי אפור			ן		
155	Barred Warbler	Sylvia nisoria	סבכי ניצי			ן		
156	Blackcap	Sylvia atricapilla	סבכי שחור כפה			ן		
157	Orphean Warbler	Sylvia hortensis	סבכי חורש			ן		
158	Lesser Whitethroat	Sylvia curruca	סבכי טוחנים			ן		
159	Sardinian Warbler	Sylvia melanocephala	סבכי שחור ראש		מקנן			ן
160	Rüppell's Warbler	Sylvia rueppelli	סבכי שחור גרון			ן		
161	Common Whitethroat	Sylvia communis	סבכי קוצים		מקנן			
162	Willow Warbler	Phylloscopus trochilus	עלווית אפורה			ן		
163	Wood Warbler	Phylloscopus sibilatrix	עלווית ירוקה			ן		
164	Bonelli's Warbler	Phylloscopus bonelli orientalis	עלווית לבנת בטן			ן		
165	Chiffchaff	Phylloscopus collybita	עלווית חורף			ן	ן	

	English Name	Latin Name	שם עברי	מזדמן בפארק	מקייץ	נווד	חורף	כל השנה
166	Red-breasted Flycatcher	Ficedula parva	חטפית גמדית			ן		
167	Spotted Flycatcher	Muscicapa striata	חטפית אפורה			ן		
168	Great Tit	Parus major	ירגזי מצוי		מקנן			ן
169	Palestine Sunbird	Nectarinia osea	צופית בוהקת		מקנן			ן
170	Eurasian Golden Oriole	Oriolus oriolus	זהבן מחלל			ן		
171	Red-backed Shrike	Lanius collurio	חנקן אדום גב			ן		
172	Woodchat Shrike	Lanius senator	חנקן אדום ראש			ן		
173	Masked Shrike	Lanius nubicus	חנקן נובי			ן		
174	Steppe Shrike	Lanius pallidirostris	חנקן חיוור			ן		
175	Lesser Grey Shrike	Lanius minor	חנקן שחור מצח			ן		
176	Eurasian Jay	Garrulus glandarius	עורבני		מקנן			ן
177	Western Jackdaw	Corvus monedula	קאק					ן
178	Rook	Corvus frugilegus	עורב מזרע				ן	
179	Hooded Crow	Corvus corone cornix	עורב אפור		מקנן			ן
180	Common Starling	Sturnus vulgaris	זרזיר מצוי				ן	
181	Common Myna	Acridotheres tristis	מאינה מצויה		מקנן			ן
182	Vinous-breasted Starling	Acridotheres burmannicus	זרזיר בורמזי					ן
183	House Sparrow	Passer domesticus	דרור הבית		מקנן			ן
184	Spanish Sparrow	Passer hispaniolensis	דרור ספרדי			ן	ן	
185	Common Chaffinch	Fringilla coelebs	פרוש מצוי				ן	
186	Brambling	Fringilla montifringilla	פרוש הרים				ן	
187	Common Linnet	Carduelis cannabina	תפוחית מצויה			ן	ן	
188	European Goldfinch	Carduelis carduelis	חוחית					ן

189	European Greenfinch	Carduelis chloris	ירקון					ק
190	Eurasian Siskin	Carduelis spinus	חורפי					ק
191	European Serin	Serinus serinus	בזבז אירופי					ק
192			ודרית אירופית			ק		
193	Hawfinch	Coccothraustes coccothraustes	פצחן					מזדמן
194	Corn Bunting	Miliaria calandra	גבתון עפרוני					ק
195	Ortolan Bunting	Emberiza hortulana	גבתון גנים					ק
196	Cretzschmar's Bunting	Emberiza caesia	גבתון אדום מקור					ק

נספח 2 : פרסומים בנושא צפרות בשנת 2017-18

גם השנה בוצעו פרסומים בתחום הצפרות. מובא ריכוז טקסטים וצילומים לשימוש הסברתי

הציפורים המיוחדות של פארק אריאל שרון

ציפורי אביב בפארק אריאל שרון

פרק אריאל שרון מכיל מגוון של בתי גידול לציפורים, ומהווה נקודת עצירה אידאלית לציפורים נודדות בעונת האביב. חצי מליארד הציפורים שמתקזזות מעל ישראל במהלך הנדידה צפונה פושטות על השדות, ערוצי הנחלים ועוצרות ל'תדלוק'; לפני המשך המסע צפונה. המיקום של הפארק בין חוף הים התיכון ושדרת ההר המרכזי, נמצא במרכז של נתיב נדידה מרכזי – מעין 'אוטוסטרדה' או 'כביש שש' של העופות הנודדים. תופעת הנדידה החוצה יבשות וימים, מתרחשת בכל שעות היממה ודוקא בשעות הלילה חולפות מעל הפארק אלפי ציפורים. קניות, שרקקים, סנוניות, סבכים ועוד מיני ציפורים עוברים כאן באלפים ומספקים רגעי נחת לצלמי הציפורים שמגיעים לפרק.

ציפורים מקייצות בפארק אריאל שרון

הקיץ הוא שעתם היפה של הציפורים היפות בפארק שרון – שרקקים בקירות ערוצי הנחל, חוגלות בשדות החרושים ואף חוויאי מזדמן מדי פעם. אחת התופעות המיוחדות בפארק הינה להקות הסיסים העצומות המגיעות כל בוקר מהכרך הסואן של תל אביב כדי לצוד חרקים בשטחים הפתוחים. הסיסים הם עופות מיוחדים במינם אשר מבליים כמעט את כל חייהם באוויר. הם צדים חרקים באויר, שותים מים באגם פרק דרום הסמוך תוך כדי תעופה, ישנים באויר ואפילו מזדווגים תוך כדי תעופה.. שטחי הפארק הם ה'מסעדה' שבה אוספים הסיסים מזון, כדי להביא אחת הציפורים המעניינות המקננות בפארק היא החמריה – ציפור שיר מיוחדת בעלת צבע חום כחימר, המקננת בסבך הקוצים בשטח הפארק. בשנים האחרונות בשל אבדן השטחים הפתוחים שאפיינו את מישור החוף, נעלמה החמריה מן הנוף המקומי אולם לגוזלים המחכים בקינים בתל אביב הסמוכה. בתחומי הפארק ניתן לצפות בה מקננת.

ציפורי החורף בפארק שרון

החורף הוא עונה בה מסות אינסופיות של שחפים, ברזים, וגם ציפורי שיר קטנות פושטים על השדות, מקוי המים והשטחים הירוקים בפארק. כוחות הטבע הם אלו שמביאים איתם מליוני עופות מרחבי אירופה ואסיה אל ישראל – אלו תיירי חורף מכוסי נוצות שמתפנקים במזג אויר נוח, ימים ארוכים יחסית, וארוחות עשירות שמציע הפארק.. מצידה השני של המשקפת ישנם חובבי הציפורים. אלו מצפים בהמתנה דרוכה לסופה שתביא איתה עופות תועים ונדירים ממרחקים, ומתפללים לגל קור עולמי שידחוק להקה מזדמנת אל תחומי הפארק. בתוך ההמולה המעופפת הזו ופעילות הצפרים מתקיימות פעילויות הדרכה בנושאי צפרות, מחקר וטיבוע ציפורים, הפארק משמש אתר חריפה למספר מיני דורסים ובכללם דורסים הנמצאים בסכנת הכחדה עולמית – עיט צפרדעים, עיטי ניצי, עקב עיטי, זרון סוף, ובז נודד הם כמה מהמינים הנדירים אשר ניתן למצוא כאן. עיט הצפרדעים הינו מין

כמו גם ניטור ומעקב אחר תנודות שנתיות באוכלוסיית העופות בפארק. בסכנת הכחדה חמורה אשר נותרו ממנו פחות מ 1500 זוגות מקננים בטבע.

העיט הניצי הינו מקנן נדיר ביותר אשר מגיע לשפלת יהודה בחודשי החורף וחוזר לקנן במזרח הארץ באביב. בישראל נותרו כ 10 זוגות מקננים של הדורס האצילי הזה.



עיט ניצי מותקף ע"י בז מצוי, בפארק אריאל שרון

הבז הנווד () מגיע לישראל מאירופה בחורף ובשטח הפארק הוא מטיל אימה על להקות היונים. זהו המעופף המהיר ביותר מבין הדורסים, ומחזיק בשיא גינס למהירות צלילה של מעל 300 קמ"ש. הבז הנווד מתמחה בציד עופות ויכול להשיג כמעט כל בעל כנף. הוא מפתיע את טרפו באוויר בצלילה מהירה ומגיע מכיוון ה'שטח המת' של הציפור – אותו איזור בו הציפור לא רואה את הצייד המתקרב. כך הבז מגיח וחובט בחוזקה בציפור אשר צונחת לקרקע מעוצמת המכה.

לעומתו, **זרון הסוף**

מתמחה בציד של עופות מים בגובה הקרקע, הוא מרחף מעל הקנים בשטח הפארק ומפתיע ציפורים כמו סופיות וברוזים הנחים על הגדה.

הנץ המצוי לעומתם מעדיף ציפורי שיר קטנות אותן הוא מוצא בין העצים. הזנב הארוך והכנפיים הקצרות של הנץ מאפשרים לו לבצע פניות חדות בשטח סבוך וללכוד ציפורים חסרות מזל.

'דאה שחורת כתף' - אורחת חדשה בפארק אריאל שרון בחודש דצמבר האחרון נצפתה באופן קבוע 'דאה שחורת כתף' - זהו עוף דורס יפהפה בצבעי לבן, שחור ואפור ובעל עיניים בצבע אדום. הדאה בחרה למשכן את איזור ההר ומתחם הפארק 'אואזיס' שנמצא בו. הדאה ניזונה מנברנים ועכברים שהיא צדה תוך כדי רפרוף באוויר - והבזים המקומיים רואים בה 'מתחרה פוטנציאלית על הפרנסה שלהם' כיון שהם ניזונים אף הם ממכרסמים באותה שיטה. המין החל לקנן לראשונה אי פעם בעמק החולה לפני שבע שנים, ומאז מתפשט בכל הארץ באיזורי שדות חקלאיים. האוכלוסייה העולמית הקרובה ביותר שלו נמצאת במצרים ובפקיסטן ולא ברור מהיכן הגיעו הדאות. שעות הבוקר הן הטובות ביותר לצפייה בדאה. בשעות אלו יש מיני ציפורים רבות שפעילים במתחם האואזיס - להקות של חגלות מגיעות משטחי הבור לשתות ולאכול במדשאות, וגם מיני ציפורים חורפות כמו פפיוני שדות, ירקונים וכחולי חזה מגיעים אף הם לחפש מזון באיזור המדשאות.



בצילום – דאה שחורת כתף במתחם האואזיס, דצמבר 2017

צפרות בפארק אריאל שרון - הזמן טוב לצפיה בציפורים בפארק: שעות הבוקר הקרירות ושעות אחה"צ הן הזמנים הטובים לצפייה בציפורים וטבע בכלל. אחרי שנת הלילה הציפורים מתעוררות כבר לפני הזריחה לפעילות נמרצת ואז ניתן לצפות בהן בקלות

כמה עובדות מעניינות על צפרות

תיירות הקשורה לצפרות מהווה ענף מתפתח בכל העולם: מליוני אנשים בכל העולם נוסעים לחו"ל בשביל תצפיות ציפורים ופעילות בשמורות טבע.

הצפרות כתחביב החלה כבר במאה ה-17 באנגליה ומשם התפשטה לכל העולם. כיום יותר מ-100 מיליון איש ברחבי העולם עוסקים בדרך זו או אחרת בפעילויות הקשורות בצפרות ובעשרים השנים האחרונות זוכה התחום לעלייה משמעותית.

ישראל ידועה כ'מעצמת צפרות', ומדי שנה מגיעים לישראל תיירים חובבי ציפורים מרחבי העולם, לצד צפרים, צלמים ומומחים בתחום.

עקב עיטי ודורסי יום נוספים בפארק אריאל שרון

בסקר ציפורים מקיף שעורך פארק אריאל שרון, בסיוע מרכז הצפרות של החברה להגנת הטבע, ניצפו השבוע כמה עופות דורסים גדולים ומעניינים. כ-5 זוגות של בזים מצויים מגדלים גוזלים, בזי עצים המגיעים מהעיר תל אביב צדים

בכל בוקר כמה מאלפי הסיסים שמציפים את הפארק, החוויאים, עוקבים אחר הטרקטורים הקוצרים והחורשים ואוספים את הנחשים והמכרסמים שהאדמה פולטת ועקבים עיטיים באים משפלת יהודה לצוד בשטח הפארק.

השנה, סבלו החוויאים והעקבים העיטיים משריפות רבות בשפלת יהודה אשר השמידו רבים מקיניהם על גוזליהם ואת שטחי הציד שלהם והפארק משמש להם כמקלט השומר על שרידותם בשנה קשה זו.

אחרוני העופות הדורסים הנוודים – עקבים מזרחיים וזרוני סוף, עדיין נמצאים כאן ומנסים לאסוף בדל אנרגיה אחרון שיקח אותם בחזרה לאירופה. שווה לבוא ולראות.



עקב חורף בפארק אריאל שרון, חורף 2017-2018



זרון שדות בבריכה האקולוגית בפארק אריאל שרון

הסתיו כבר כאן:

למרות החום המעיק של אוגוסט, הציפורים מזכירות לנו שהסתיו כבר כאן. מיני ציפורים שונות, שסיימו את עונת הקינון באירופה, מקדימות וממהרות להגיע לאפריקה ולתפוס אזור מחייה בו הן תבלינה את החורף. אמנם רוב הציפורים הנוודות יעברו כאן בחודשים ספטמבר, אוקטובר ונובמבר, אז מדוע מקדימות כל כך חלק מהציפורים לנדוד? שהרי באירופה מזג האוויר עוד טוב והמזון עדיין בשפע יחסי. ובכן, לכל מין נודד סיבותיו שלו. השלדגון הגמדי שעשרות ממנו כבר מציפים כל שלולית בפארק, זקוק למקווי מים רדודים, ממש לפני התייבשותם. החסידות הלבנות הכבדות כל כך, זקוקות לאוויר חם מאוד כדי לשאת אותן למעלה, ללא נפנוף כנף. העלווית האפורה מקדימה כדי לפגוש את פריחת השומר ועץ השיזף שבשיאם עכשיו. פריחה זו היא הדלק שייקח את הציפורים הזעירות האלו בשלום, אל מעבר למדבר הסהרה. אל אלו נוספים קניות ושיחניות קטנות המצקצקות בקולן בסבך הקנים, חנקנים

אדומי גב, שחורי מצח ונוביים שמתצפתים מהגדרות והענפים היבשים, בעיקר לצד שדות חוות הזרע וגבתונים אדומי מקור מדשדשים בקרקע כדי למצוא זרעים שנותרו כאן מהקיץ ועוד לא נאכלו על ידי העפרונים. שעת התצפית המועדפת היא עם הזריחה. האתרים המעניינים הם נחל איילון ושולי שדות חוות הזרע.



מתחם האואזיס, 2017

טיול צפרות סתווי בפארק אריאל שרון

ימי הסתיו הנעימים האחרונים הם הזדמנות מיוחדת לצאת לטיול צפרות בפארק אריאל שרון. הציפורים הנוודות האחרונות עדיין מקפצות על השיחים וחלק ניכר מהציפורים שתשארנה כאן לכל החורף כבר הגיעו. על השיחים ובין הקוצים היבשים ניתן להבחין בעלוויות החורף. העלוויות נוודות מרחקים ארוכים ומנצלות את הצמחים הפורחים האחרונים כדי לאסוף אבקת פרחים וחרקים זעירים כצידה לדרך במסען לאפריקה. על גדרות ושיחים בולטים עומדים דוחלים שחורי גרון – הזכר בעל החזה האדום והנקבה החומה יותר ישארו כאן כל החורף וישמרו על טריטוריה זוגית משלהם. באזורים סבוכי צמחייה וליד המים ניתן לראות את הזמיר כחול החזה רץ על הקרקע עם זנב זקור, אוסף חרקים מהאדמה הבוצית. מעליהם כבר מרחפים כמה מהעופות הדורסים שישארו כאן לכל החורף – עיט הצפרדעים המגיע לכאן בכל שנה כבר כאן, ואליו הצטרפו כ-5 עקבי חורף ו-3 זרוני סוף שמעופפים בלולינות מעל אזורים עם הרבה צמחייה ומנסים לגרום לציפורים קטנות לברוח, ישר אל טופריהם. צפרים מקצועיים יותר יכולים לחפש את מיני הפיפיונים הרבים בשדות הכוללים את הפיפיון אדום הגרון, פיפיון המים ופיפיוני השדות. המסלול המומלץ לעונה זאת הוא לאורך נחל איילון. ניתן להגיע מפארק מנחם בגין, ליד כלוב האיילים (פארק דרום) דרך השבילים הרבים שעוברים לצד שדות הקוצים עד לאפיק הנחל, שם נראה דוחלים שחורי גרון, עפרונים מצויצים וחנקנים אדומי גב, עד לגשר הדולבים שבסביבתו נצפה בכחולי חזה, עלוויות החורף ומגוון ציפורי סבך, ליד השדות שמעליהם מרחפים העופות הדורסים (מוקדם בבוקר הם ישובים על הגדרות והעמודים) ובחזרה דרך הנחל לכון תל אביב דרך בריכות המים שבאפיק הנחל עד לצידו הדרומי של פארק בגין. אורך המסלול כ-3 ק"מ וזמן הליכה איטית בו היא כשעה וחצי. מומלץ להצטייד במשקפת צפרות, מגדיר ציפורים, מים וסבלנות. מתאים למשפחות. אפשר גם באופניים.

להתראות לסיסים עד השנה הבאה

בכל שנה, בין סוף פברואר ועד לשבוע הראשון של יוני, שוטפים את שמי פארק אריאל שרון אלפי סיסים. הם מקננים בחרכים וחורים בבניינים ברחבי גוש דן ואת מזונם הם אוספים מעל השטחים הסמוכים הקרובים אל העיר – מרחבי פארק אריאל שרון. כאן הם למעשה מנקים את השמיים מחרקים מעופפים קטנים כגון יתושים, ברחשים למיניהם וזבובים. מחקרים הראו כי כל סיס אוכל אלפי חרקים מעופפים ביום. הסיס נמצא באוויר כמעט כל ימי חייו. הוא אוכל באוויר, שותה תוך כדי מעוף, נודד באוויר, מזדווג באוויר ואפילו ישן באוויר, והכול תוך כדי תעופה. הסיס נוחת רק למטרה אחת – קינון וגידול צאצאים. סקר שערכה החברה להגנת הטבע מצא שבשני רחובות בתל אביב, נחלת בנימין ואלנבי, קיננו קרוב לאלף סיסים. קרוב לוודאי שאוכלוסיית הסיסים בגוש דן מונה יותר מ-10000 מהם והם צובעים את העיר בפעילותם התזזיתית ובצרחותיהם החדות. עיריות שונות הציבו תיבות קינון עבור הסיסים בבתי ספר ובמוסדות ציבור והתלמידים לומדים אודותם תוך תצפית מחלון כיתתם. הם יחזרו רק באביב הבא. עד אז אנחנו תקועים עם היתושים ששרדו לעצמנו.



פארק שרון - חורף 2017-2018

נדידת האביב של הציפורים כבר כאן

פארק אריאל שרון התמלא לאחרונה צליל וצבע מיוחדים החוזרים על עצמם כל אביב. נוסף על הפריחה שממלאה בצבע את נחל שפירים, הצטרפו אלפי ציפורים נודדות ששרות את שירן המיוחד, בדרכן לאירופה. הבולטים לעין הם

העופות דורסים כמו עקבים ודיות, וכן אנפות ארגמניות ואפורות וציפורי חוף וביצה. אך הסיפור האמיתי הוא זה הנסתר מהעין. עשרות אלפי ציפורי סבך ושדות קטנטנים, קניות, חרגולנים, פיפיונים וסבכיים למיניהם, מציפים כל אזור טבעי בפארק ובתזזיתיות רבה אוספים חרקים מהצמחים, טועמים מאבקת הפרחים ומאביקים אותם ומתאמנים בשירה כהכנה לעונת הקינון אותם יעבירו באירופה. ציפורים אלו מגיעות אלינו חלשות ורזות, לאחר חצייתו המפרכת של מדבר סהרה, אותו עברו בדרכן מהאזורים הטרופיים של אפריקה. תחנת המחקר שלנו המטבעת חלק מציפורם אלו, בודקת את מצבן הגופני ומדווחת כי הקניות השנה מגיעות אמנם רזות, אך מצליחות לאגור מספיק שומן, המשמש כצידה לדרך, בחישות הקנים שבנחל איילון. כך גם חלק מהסבכיים העוצרים כאן. הפארק שוקד עתה על תוכניות שיעשירו את מקורות המזון הזמינים לציפורים אלו ויאפשרו ליותר מהן לעצור כאן בדרכן לאירופה. השבוע הפתיעו את צוות הפארק להקות עגורים, שבדרכן מאתייפיה לכוון סיביר וצפון אירופה החליטו לעצור בפארק לכמה דקות. בזמן הדרכת צפרות על הר חיריה הם הופיעו מכון דרום במבנה התעופה האופייני בצורת האות ו', ונחתו בדיוק בשדה בו גדל בסתיו האחרון תירס, מזונם האהוב. הם אכלו מעט את שאריות זרעי התירס מהקרקע, שתו מהשלולית הסמוכה, נחו מעט וכעבור כשעה המשיכו צפונה בקריאותיהם האופייניות. אין לנו מושג כיצד הבחינו העגורים, מגובה של כ-400 מטרים מעל פני הקרקע, בשאריות גידול התירס מהשנה שעברה, שכן המקום כבר משמש כשדה אבטיחים. העגורים נדירים באזור גוש דן. רובם חולפים הרחק מזרחה מאתנו ואלו שחולפים כאן, בדרך כלל לא עוצרים. כנראה שהפארק נראה לא רע מלמעלה. בשבועיים הקרובים אנו מצפים להתעצמות הנדידה דרך הפארק, ובעיקר להגעת השרקרקים הציבעוניים.

הצטרפו לפעילויות ההדרכה והצפרות בפארק!



בז מצוי, מקנן בפארק אריאל שרון

הבזים הנוודים של פארק אריאל שרון

הבז הנווד הוא תופעה בפני עצמה בעולם הצפרות. הבז הגדול והמרשים הזה, מסוגל לנוע מהר יותר מכל בעל חיים אחר בעולם, עד 330 קמ"ש. עם דגם מיוחד של מסכה שחורה על הראש הוא נוסק וצולל לעבר להקות ציפורים במטרה להתנגש בהן באוויר במהירויות עצומות. הציפורים הנפגעות-המומות, פצועות או הרוגות, נופלות מעוצמת מכת עצם החזה של הבז, כדי שהוא יאסוף אותן באוויר, עוד בטרם יגיעו אל הקרקע. מזונו העיקרי של הבז הוא

ציפורים גדולות כגון ברווזים ושחפים. במשך אלפי שנים התבססו בזים נודדים על מצוקים רמים בהם בנו את קניהם, בסמוך למקווי מים או יערות וטרפו את הציפורים שהתבססו בבתי גידול אלו. עם התפתחות העיור והחקלאות, בזים נודדים רבים בעולם עברו לקנן על אדני חלונות של בניינים ולעסוק בציד היונים הרבות שהעיר והחקלאות מרכזים. ברי מזל שיגיעו אל פארק אריאל שרון מוקדם בבוקר או בשעות הערביים, יתכן ויזכו לראות אותם בצייד. בחורף נמצאים כאן שני בזים שמגיעים כנראה בנדידה מאירופה (שייכים לתת המין האירופי) אך בקיץ מופיעה כאן באופן קבוע משפחת הבזים הנודדים (תת מין מזרח תיכוני), כנראה היחידה המוכרת בישראל. בשעת דמדומי הבוקר הם מסיירים במהירויות גבוהות לאורך נחל איילון בניסיון לצוד עטלפי פירות, ומאוחר יותר הם מתרכזים בגיחות ציד חטופות על להקת היונים הגדולה של הרפת. הצמודה לכביש 1.

למחפשים – נסו לאתר ציפור גדולה לבנה מלמטה ואפורה כהה מלמעלה, בעלת דגם "קסדה" שחורה על ראשה, העף גבוהה כדי לאתר להקות ציפורים ויורד ליעפים מהירים ונמוכים, בעיקר לאורך נחל איילון.

הבז הנודד מצטרף לשורה ארוכה של עופות דורסים מרשימים המעדיפים את הפארק. במשך החורף נצפים פה עקבי החורף והעקבים העיטיים, זרוני סוף, זרונים תכולים ועיטי צפרדעים (בסכנת הכחדה עולמית). באביב ובסתיו מצטרפים אליהם זרוני הפס והשדות בצבעי תכול כסוף, האיות והעקבים המזרחיים ובקיץ החוויאים – טרפי הנחשים.

תעלומת הבז המצוי

פארק אריאל שרון הוא ביתם של כ-4 זוגות של בזים מצויים. אלו עופות דורסים קטנים שניזונים מעכברים, ציפורים ומחרקים גדולים שנמצאים בפארק בשפע. לאחרונה אף החלו הבזים להשתמש בתיבת קינון שצוות הפארק הציב עבורן וגידלו בה 2 גוזלים. אולם לקראת חודש יולי נעלמים רוב הבזים. כך קורה בכל שנה ובאתרים רבים בארץ. אם אנו רגילים לראותם במספרים גדולים במגוון גדול של בתי גידול, נראה כי את חופשת הקיץ שלהם הם מבליים במקום אחר. אין לנו הסבר מניח את הדעת לגבי יעד הנסיעה של הבזים. לא מדובר בנדידת הסתיו אותה אנו מכירים מציפורים רבות אחרות, שכן בסוף אוגוסט הבזים כבר חוזרים. לאחרונה אמנם נתפס בז מצוי שסומן בישראל בעזרת טבעת בעיר גזיאנטפ שבטורקיה, אך לא ברור אם הפרט הבודד הזה מעיד על הכלל. מחקרו של גלעד פרידמן מאוניברסיטת תל אביב, גילה כי קרובי משפחה של הבזים, העקבים העיטיים שחיים בשפלת יהודה, עוזבים ביולי את ארצנו ונודדים, רק כדי לחזור הביתה בדצמבר. המיוחד בממצא של גלעד הוא שהעקבים לא נודדים כשאר הציפורים בסתיו לכוון דרום ולאפריקה, אלא דווקא צפונה, הישר אל החורף הקפוא של רמות טורקיה המזרחית ורוסיה. אחד ההסברים הוא שבאזורים הגבוהים האלו, שמפשירים מאוחר יחסית בשנה, מגיע לשיאו עושר המזון ביולי ואוגוסט, ואפילו שספטמבר כבר ממש קר שם, המכרסמים עוד פעילים. האם זה מה שעושים גם הבזים שלנו? רק הם יודעים.

ציפורים נודדות – פארק אריאל שרון כתחנת עצירה אחרונה בהחלט לפני המדבר הגדול.

אם היינו ציפורים נודדות המחפשות היכן לנחות באזור גוש דן, רגע לפני חציית המדבר הגדול לכוון אפריקה, פארק אריאל שרון הייתה הכתובת שלנו. לכן גם כאנשים שאוהבים ציפורים ואת הצפייה בהן, לכאן אנו באים כדי לצפות בהן.

הציפורים זקוקות לפארק אריאל שרון כמו אוויר לנשימה. איזור גוש דן, שהיה בעבר כנראה חורש טבעי וצפוף ובעל נחלים גדולים ושופעי מים, הפך לשטח אורבאני צפוף. הפארק, שטח פתוח וטבעי יחיד מסוגו במרחב, הוא תקוותן העיקרית של הציפורים, לשרוד את השינויים הגדולים ולהישאר כאן. שטחי הפארק שסבלו מזיהומים כבדים, הולכים ומתנקים. בתי הגידול שהופרעו תדירות ונהרסו, עומדים להשתקם ולהבנות מחדש לרווחת הציפורים.

סקר צפרות שנערך כאן בין השנים 2009 ו-2010 גילה מגוון מינים טוב (155 מינים) אך שסבל מבעיות רבות. מאז התחדש הניטור ונראה כי חלק מהבעיות נפתרות או עומדות לפני פתרון.

תכנון הפארק העתידי כולל התחשבות מירבית בצרכי בעלי החיים שחיים כאן או שחיו כאן בעבר. פארק המגוון הביולוגי ההולך ומוקם, אמור לקלוט את המינים שבמצוקה ולהזמין חדשים שנעדרו מכאן. שטחים גדולים אחרים בפארק, יהפכו לבתי גידול טבעיים ואיכותיים שיחזירו את המקום לרשות בעליו המקוריים (הכוונה לבעלי מקור כמובן).

מדינת ישראל נמצאת על אחת מצמתי הנדידה העולמיים העיקריים. מיליוני ציפורים מאסיה ואירופה, עוברות דרך הארץ, בדרכן לאפריקה ובחזרה. משום המבנה הגיאוגרפי שלה, נמצאת ישראל כצוואר בקבוק יבשתי יחיד, המחבר בין שלוש היבשות. בנוסף לכך, נמצאת ישראל כנקודה ירוקה אחרונה, בקצהו של מדבר הסהרה, אותו חייבות הציפורים לחצות. מסען של ציפורים אלו דרך הסהרה, אורך בין שבוע ל-10 ימים, בתנאים קשים של חוסר מזון. לכן, נקודות איכותיות, המספקות די מזון כדי שייסיק לחציה רציפה של מדבר הסהרה, הן הכרחיות עבור אוכלוסיות עצומות וחשובות של ציפורים שעוברות דרכנו.

פארק אריאל שרון שוכן על אחד מצירי הנדידה העיקריים, לאורך חוף הים התיכון (עמק עכו, מעגן מיכאל ופארק לכיש באשדוד הן תחנות נוספות לאורך אותו הציר). ככל שנקודת העצירה של ציפור נודדת דרומית יותר, וקרובה יותר להיעלמות הצמחייה לקראת המדבר, כך עולה חשיבותה. האזור העירוני הצפוף, המואר כולו בלילה (רוב הציפורים נודדות בלילה) והמכוסה בטון ואספלט, לא מאפשר לציפורים לאסוף מזון, והן נדחקות אל אזורי הפארק בהם בלילה שורר חושך, ויש בו צמחייה טבעית מספקת. איכות בית הגידול בנקודות אלו הוא שיכריע האם תצליח הציפור לאסוף די מזון ותשלים את מסעה מעבר למדבר.

בשטח הפארק נצפו מעל 115 מיני ציפורים נודדות, אשר חלקן נשאר כאן גם לחורף או לקיץ. 65 מינים הינם נודדים בלבד בפארק ומשתמשים בו רק כ"תחנת תדלוק" במסען.

כל מין נודד זקוק לבית גידול מעט שונה. משטחי בור, דרך חורשה ועד מקווי מים וסבך. כמו כן כל מין מגיע אל הפארק בתאריך מעט שונה, והחוזר על עצמו מדי שנה. לכן, חשוב לשמור על בתי גידול מגוונים, במצב טוב לאורך זמן, עם רציפות צמיחה של צמחייה טבעית גם מבחינה גיאוגרפית וגם מבחינת עונות השנה, עבור מגוון מינים רחב הנודד דרך הפארק.

חשיבות פארק אריאל שרון לציפורים הנודדות הוא בעיקר בסתיו, עת הצטיידותן במזון לקראת חציית המדבר, שכן באביב רוב הציפורים בוחרות בנתיב מזרחי יותר, ובהמשך המסע מחכה להם מזון נוסף במרחק קצר. נוסף על אלו, אל הפארק מגיעות ציפורים רבות אשר התקבצו בשטח הפארק לאחר שקיננו במקומות אחרים, כהכנה לנדידת הסתיו. הבולטים ביותר הם מאות התורים המצויים בשולי השדות, חנקנים אדומי ראש שירדו ממקומות קיננם ההרריים, סנוניות, שרקרקים מצויים ואחרים, שהפארק מאפשר להם תדלוק אחרון, בעיקר לציפורים הצעירות, לפני מסען הארוך לאפריקה.

מיני ציפורים פולשות בפארק אריאל שרון

מינים פולשים הינם מיני בעלי חיים או צמחים, אשר הגיעו אל אזור מסוים שלא באופן טבעי, והחלו משגשגים בו. מינים אלו, אשר בבית הגידול המקורי ממנו הגיעו היו נתונים לטורפים או לגורמים שהגבילו באופן טבעי את התרבותם, לעיתים קרובות מצליחים לשגשג ולהתרבות בבית הגידול החדש, בו הם נהנים ממחסור בטורפים טבעיים ומשפע מזון עם תחרות נמוכה. מקורם של מינים אלו הוא בדרך כלל בבתי גידול טרופיים או בתי גידול אחרים שבהם רמת התחרות על המזון גבוהה, ולכן הם בדרך כלל חזקים ואגרסיביים יותר מהמינים שנמצאים בבתי גידול אחרים. הפולשים נכנסים בדרך כלל לנישות אקולוגיות פגועות או דלות במגוון ביולוגי ומשם נפוצים אל יתר בתי הגידול בהם הם יכולים לשגשג. מינים אלו לעיתים קרובות דוחקים מינים חלשים מהם על ידי סילוקם מבית גידולם, תחרות לא הוגנת על מזונם, טריפתם וגזילת אתרי הקינון שלהם. בכך מביאים הפולשים לפגיעה באוכלוסיות של מינים מקומיים ונודדים, להידרדרות המגוון הביולוגי וליצירת סביבה שמתקשה להתגבר על זעזועים או בעיות סביבתיות.



יאורית – מין מתפרץ / פולש - דוגרת חדשה בבריכה האקולוגית בפארק שרון 2018

אל הפולשים ניתן להוסיף מינים מבויתים, אשר גם הם משתמשים בבתי גידול של בעלי חיים מקומיים ויכולים להביא לזיהום גנטי אשר יפגע באוכלוסיות טבעיות. בשטח הפארק ישנם ברווזי בית שיוצרים בני כלאיים עם ברכיות מן הטבע והופכים את צאצאיהם מברווזי בר, ליצורים תלויי אדם. בית הגידול בו רמת המינים הפולשים היא הגבוהה ביותר הוא הפארק הציבורי בפארק דרום (מנחם בגין) ובתחום בית הספר מקווה ישראל ומשם הם נפוצים לעבר בתי הגידול האחרים, ובכלל זאת בתי הגידול הטבעיים. עיקר פגיעתם היא בבתי הגידול האיכותיים גם עבור הציפורים ממקור טבעי – שדות הבור, אפיקי הנחלים ובעיקר שולי שדות הצמודים לשדות חקלאיים (חלקם מוכרזים גם כמזיקי חקלאות). בשטח הפארק נצפו 8 מיני ציפורים פליטות תרבות. כ-400 פרטים של מאינות הודיות שעיקר פגיעתן במקנני חורים כנקר, ירגזי, דוכיפת ושעיר המתחרים בה על מקומות קינון. נוסף עליהן נמצאים בפארק כ-600 דררות מצויות וכמה

עשרות דררות אפורות לחי אוכלות בשדות הבור והפארק, ברברים וברווזי בית שוחים בבריכה של פארק דרום, אווזים אפורים וטווסים מגיעים מהספארי, וכ-3000 יוני בית אוכלות בשדות וברפת.

נספח 3 : פירוט על מינים מאפיינים בפארק שרון

חוגלת הסלעים



אחת הציפורים הבולטות ביותר בפארק היא חוגלת הסלע. החוגלה היא דוגר קרקע הזקוק לשטחי בור וצמחייה טבעית במשך כל השנה. היא נמצאת בדרך כלל בשטחים קוצניים או עם עשבייה רחבים ורצופים, או בשולי שדות רווי צמחייה טבעית. בפארק ישנן כ-120 חוגלות שנמצאות לאורך כל השנה ומקננות בשטחי הבור. עיקר האוכלוסייה בפארק מרוכזת סביב ההר, שמשמש להן כבסיס לשיחור מזון בשטחי הבור ושולי השדות שמסביבו. נראה כי מדרונות ההר, בו צמחיית הבור יציבה ומוגנת יחסית, הם מעוזן העיקרי. חוגלות

במספרים קטנים יותר נמצאות במקווה ישראל ובאזור שולי השדות של חוות הזרע ושל שטח הבור של פארק דרום ומקננת בעיקר לאורך אפיקי הנחלים.

החוגלה מדגימה לנו יפה את חשיבות השימור של שטחי הבור – איכותם, רציפותם ושימורם מפני שריפות. הזדקקותה של החוגלה לצמחייה טבעית בלתי מופרעת ורצופה (גם שולי שדות שהמרחק ביניהם קצר), דחקה אותן אל מדרונות ההר, שם היא משגשגת. שימור הציפור היפה והחשובה הזאת בפארק דורש שימור של בית גידולה הייחודי, וכמו כן מניעת צייד שלה.

החוחית



החוחית היא ציפור שיר קטנה של שדות קוצים ושולי שדות. בפארק החוחית מעדיפה שולי שדות ושדות בור. באזורים רבים של הארץ, ניצודה החוחית לצורך מכירתה כציפור כלוב. גם בפארק היו בעבר מקרי ציד שהופסקו על ידי הרשויות. המצאות החוחית בפארק מתקיימת הודות לשדות הבור הקוצניים השמורים של הפארק.

החוחית נצפית בפארק לאורך כל השנה, אך בחורף מצטרפות חוחיות מבחוץ, לאוכלוסייה המקננת הקטנה. החוחית שנלכדה במהלך טיבוע הציפורים הינה פרט מקנן אשר מהוה הוכחה שבית הגידול הייחודי לו זקוקות החוחיות נשמר באופן מיטבי בשטח הפארק. צמח החוח ממנו ניזונה החוחית נמצא בשפע בפארק ומספק בית גידול אידאלי של 'שדות בור' עבור החוחית. החוחית נצפית בפארק לאורך כל השנה, אך בחורף מצטרפות אוכלוסייה חורפת, לאוכלוסייה המקננת הקטנה.

הפשוש

הפשוש, ציפור שי קטנטנה החיה בשדות בור, שולי שדות, גינות וחורשות. בתי הגידול המועדפים עליו הם שדות בור



גדולים, אפיקי הנחלים ושולי שדות ארוכים ובעלי צמחייה מרובה ורצופה. בשטחי בור מבודדים ובשולי שדות המרוחקים מצמחייה טבעית נוספת, נצפו פחות פשושים. כושר ההתרבות המהיר המייחד את הפשוש, מעניק לו גמישות רבה בהתאמה לשינויים בבית הגידול.

משום המספרים הגבוהים שלו בפארק, ובשל הזדקקותו לשטחי צמחייה טבעית סבוכה ורציפה,

הפשוש משמש כאינדיקטור טוב למצב שטחי הבור ושולי השדות והוא מדגים את חשיבות גודל בית הגידול הטבעי ורציפותו. באזורי הצמחייה הטבעית הגדולים או הקרובים לצמחייה טבעית נוספת נמצאים פשושים רבים שגם קיננו שם. לעומת זאת איי צמחייה טבעית המרוחקים מצמחייה טבעית נוספת, ישנם מספרים קטנים יותר של פשושים.

הפשוש נצפה בשטח הפארק במשך כל השנה ואוכלוסייתו מונה כ-1000 פרטים.

הבז המצוי

הבז המצוי הוא עוף דורס נפוץ בשטחים פתוחים. הוא ניזון בעיקר ממכרסמים אך גם מציפורים ומחרקים גדולים. מחזה נפוץ לראות את הבזים מרפרפים וכאילו תלויים באוויר ללא תזוזה כשהם מרחפים מעל שדות קוצים. בשטח הפארק ובסביבתו הקרובה, מקננים כ-4 עד 6 זוגות. והם נמצאים כאן לכל אורך השנה. הם צדים בעיקר בשטחי הבור, באפיקי הנחלים ובשולי השדות. לאחר חריש או קציר הם צדים בשדות. אזור הצייד העיקרי שלהם הוא מדרונות ההר. הזוג המקנן באזור ההר הפריח 4 גוזלים. בשטח הפארק הוצבו על ידי נציג רט"ג, תיבות קינון לבזים, כדי להגביר את יכולת התרבותם.

הירגזי

הירגזי הינו ציפור חורש אופיינית המסתדרת גם עם סביבה אנושית וגנים ציבוריים. ביטנו צהובה, עם פס שחור במרכז הבטן וראשו שחור עם לחי לבנה בוהקת. הירגזי נקרא על שום רגזנותו – הוא ידוע כראשון לגלות על סכנה, להכריז עליה ולסמן אותה עבור מיני ציפורים אחרות על ידי תקיפות מדומות על הטורף. הוא ניזון מזחלים שונים, חרקים ופירות. הוא מעדיף סביבת מחייה של מגוון צומח רב, אך מסתדר גם עם חורשים דלים כגון מטעים ואף יערות אורנים.

בשטח הפארק חיים כ-70 ירגזים. עיקר ריכוזם מתקיים בגן הבוטני של מקווה ישראל, אך הם נפוצים ומקננים גם בבתי הגידול הטבעיים והפתוחים יחסית של הפארק, כגון אפיקי הנחלים, שדות הבור ובני ברק הישנה. בשטחים הפתוחים נמצא הירגזי בכל מקום בו יש עצים. הוא מעדיף עצים מקומיים כגון שקד, חרוב ושיזף על פני עצים כגון איקליפטוס ושיטים אוסטרליות למיניהן.

הירגזי נמצא בפארק במשך כל עונות השנה ומקנן בחורים בעצים ובעמודים חלולים.

הבולבול

הבולבול הינו ציפור סבך וחורש נפוצה מאוד. היא ניזונה מפירות ולעיתים חרקים זחלים. כמו הירגזי, גם הבולבול נפוץ מאוד ומשגשג בגן הבוטני של מקווה ישראל, שם הוא יכול למצוא מזון כמעט לכל אורך השנה, משום המגוון הצמחי הגדול שם. אולם, גם בדומה לירגזי ולשאר ציפורי החורש, הבולבול נפוץ גם בכל בתי הגידול הטבעיים של הפארק, משדות הבור, דרך אפיקי הנחלים ובשולי השדות.



הבולבול נמצא בשטח הפארק במשך כל עונות השנה ומקנן ברוב בתי הגידול בו. הבולבול מקיים בפארק לפחות שני מחזורי קינון, אחד בקיץ והשני לקראת תחילת הסתיו.

צופית בוהקת

הצופית חיה בבתי גידול עם פרחים וחרקים קטנים. היא ניזונה מחרקים שמגיעים אל הפרחים ומצוף. בית הגידול המועדף על הצופית הוא אזורים עם מגוון גדול ועושר של פריחה, בזמנים שונים לאורך השנה. לשם כך הצופית זקוקה למגוון גדול של צמחים.

בפארק מרוכזת הצופית, כשאר ציפורי החורש, בגן הבוטני של מקווה ישראל, וממלאה גם את כל בתי הגידול הטבעיים, ובעיקר לאורך אפיקי הנחלים ובני ברק הישנה. הצופית נמצאת בפארק כל השנה ומקננת בו.



העקב העיטי

עוף דורס גדול המקנן בשפלת והרי יהודה אך מגיע אל הפארק כדי לחפש מזון (לעיתים ממרחק של עד 30 ק"מ) או לאחר עונת הקינון. העקבים העיטיים נצפים דרך קבע בשדות הפארק ובעיקר סביב

מדרונות ההר. ניתן להבחין בין אוכלוסיה דוגרת של העקבים שנמצאת כאן בקיץ, לבין אוכלוסיה של עקבים עיטיים שמבלים בפארק את החורף. העקבים ניזונים ממכרסמים ומזוחלים שונים אותם הם מאתרים בריחוף באוויר.

העורב האפור

העורב האפור הוא ציפור שיר גדולה הניזונה ממזון מגוון ובכלל זה זבל. לכן הוא מעדיף בתי גידול בהם רב הזבל שמשאירים בני האדם. בנוסף לכך, חי העורב האפור גם בבתי הגידול עם הצמחייה הטבעית ולעיתים קרובות בסמיכות לגידולים חקלאיים (מזיק חקלאות). בפארק מצויים עיקר העורבים סביב אזור הפיקניקים של פארק מנחם בגין, באתר מיון הפסולת ולאורך בתי הגידול הטבעיים כגון שדות הבור ואפיקי הנחלים. הכמויות הגדולות של העורבים, שמתרבים בפארק מנחם בגין והסביבה העירונית, מהווים בעיה לשטחים הטבעיים, אליהם מגיעים לעיתים העורבים בלהקות גדולות, ובהיותם ציפורים גדולות וחזקות, משתלטים על משאבי מזון טבעיים שמשמשים ציפורים קטנות יותר. יתר על כן טורפים העורבים אפרוחים של ציפורי מים כגון ברכיה וסופית ולעיתים גם של ציפורי חורש. העורב האפור נמצא בפארק לאורך כל השנה ומקנן על עצים גבוהים בו ובסביבה העירונית שמחוץ לפארק.

הפרוש המצוי



הוא ציפור שיר קטנה שמגיעה אלינו בחורף המעדיפה אזורי חורש מפותח עם זרעים, פירות וחרקים שנאספים בעיקר על הקרקע, מתחת לעצים, או במקומות חיות לחים עם מגוון צומח עשיר גם בחורף.

הפרוש המצוי מתרכז בפארק בבתי הגידול הלחים, בעיקר לאורך אפיקי הנחלים, שם הוא נהנה מצמחייה מפותחת ועשירה גם בחורף המוקדם יחסית (נובמבר) וכן בבתי גידול של חורש מפותח ובעיקר בגן הבוטני של מקווה ישראל.

הפרוש המצוי חורף במספרים די גבוהים בשטח הפארק. הוא מגיע בימים האחרונים של אוקטובר ועוזב בהדרגה עד אמצע מרץ.

התור המצוי

התור המצוי הינו נודד ודוגר נפוץ בחורשות ובבתי גידול פתוחים. למרות שבעולם חלה ירידה חדה באוכלוסיית מין זה, מקננים בפארק כ-70 זוגות. תורים צעירים רבים אשר בקעו בערים שמסביב לפארק, מצטרפים אל אוכלוסיית הפארק לאחר הקינון. התורים בפארק מעדיפים את אפיקי הנחלים, שדות הבור ושולי השדות. שולי השדות של חוות הזרע מרכזים אצלם מאות תורים צעירים, לאחר קציר התירס באוגוסט. התור המצוי זקוק לצמחיה טבעית עשבונית או קוצית, לצד השדות או החורשות בו הוא מקנן. ניכר כי הפארק הינו מקום חשוב מאוד להתרכזות לאחר קינון וכהכנה לנדידה, של תורים מצויים.



ניתן לראות את התורים המצויים בפארק החל מחודש מרץ, ובעיקר באוגוסט.

ינשוף העצים

את חיי הלילה של הפארק מגוונים ינשוף העצים. אלו דורסי לילה בינוניים הניזונים ממכרסמים, ציפורים וחרקים גדולים ושהסתגלו בשנים האחרונות לחיים בעיר ובשולי העיר. הינשופים קשורים לאזורים עם עצים גדולים ומקננים בעיקר בקינים ישנים של עורבים. לקראת יוני ניתן לשמוע את צריחות הגוזלים למזון בכל מקום בפארק בו יש קבוצות עצים מפותחים. הם מקננים בגן הבוטני של מקווה ישראל ובקבוצות האקליפטוסים לאורך נחל איילון ונצפים בלילות צדים בשדות.

נדידה). אל הסופיות הדוגרות מצטרפות גם סופיות חורפות.

הסופית

הסופית היא ציפור של סבך נחלים. היא זקוקה לצמחי העבותה ולגדות של מים מתוקים שנמצאים שם רוב השנה. בפארק מצויה הסופית לכל אורך נחל איילון ו-5 עד 6 זוגות דוגרים לאורכו. הסופית נמצאת בפארק לאורך כל השנה. מספריה עולים בחודש מרץ (אולי

השלדג לבן החזה



השלדג לבן החזה הוא ציפור של בתי גידול לחים, מקווי מים וחורש. הוא ניזון ממזון מגוון שכולל זוחלים, דו-חיים, חרקים גדולים ודגים. בפארק הוא נמצא בעיקר באזור החורש המפותח של הגן הבוטני של מקווה ישראל, לאורך אפיק נחל איילון ובמספרים קטנים יותר בשטחי בור, שולי שדות ופארק דרום. מציאותו מושפעת מהימצאות חורש איכותי ומוצל במשך רוב שעות היום, מקווי מים עם צמחייה ואזורי צמחייה רבה ומגוונת המכסה את הקרקע. בנוסף לכך, הימצאותו תלויה באתרי הקינון הייחודיים לו – מצוקי עפר עם חורים. השלדג לבן החזה נמצא בשטח הפארק לאורך כל ימות השנה ומקנן באזור במספרים קטנים, אך לא בשטח הפארק עצמו.

חויאי הנחשים

חויאי הנחשים הוא דורס יום גדול הניזון בעיקר מנחשים וממכרסמים. הוא מעדיף שדות בור ושדות חקלאיים מעליהם הוא מרחף כדי לאתר את טרפו. בשנים האחרונות התגלתה בארץ תופעה של יצירת להקות של חויאים



סביב טרקטורים החורשים את השדות. החויאים למדו שהחריש גורם לנחשים ולמכרסמים הנמצאים בקרקע לברוח באור יום, מה שמקל עליהם לאתרם ולתפוס אותם. החויאי אמנם מקנן על עצים הרחוקים מהפארק, אי שם בשפלת יהודה, אך מגיעים באופן קבוע אל שדות הפארק כדי לצוד, בעיקר כשטרקטורים עובדים בשדות. החויאים מגיעים אלינו בחודש מרץ ועוזבים באוקטובר.

כרוון

חופמאי גדול, ביישן וחריג למראה שפעיל בלילה. הכרוון הוא עוף קרקעי מאוד במנהגיו, ואינו מרבה לעופף שלא לצורך. מבנה גופו ופעילותו כשל חופמי גדול - כמו הסיקסק למשל, אבל גדול יותר. הכרוון מצוי בנופים פתוחים,



חשופים ויבשים ולמרות שמדובר בחופמאי - הוא אינו קשור למקווי מים. במפגש עם אדם בדרך-כלל יעדיף לעמוד ללא ניע או לשכב דומם על הארץ ולסמוך על צבעי ההסוואה שיסתירו אותו. בשטחי פארק שרון נמצאים מספר זוגות של כרוונים בשטחי השדות הפתוחים.

בתמונה – כרוון מצוי דוגר בקן.

אנפית מנגרובים

אנפית מנגרובים – בציוד שפיריות בבריכה האקולוגית, אוקטובר 2017



אנפית מנגרובים הינה מין נדיר אשר מרחיב את התפוצה שלו צפונה בעשר השנים האחרונות ונצפה באתרים נוספים באיזור גוש דן. ייתכן כי האנפית מקננת במקוי מים סמוכים והגיעה לביקור מהפארק הלאומי בר"ג או מהאגם של הספארי בר"ג. מידע כללי על אנפית מנגרובים: לאנפיות

המנגרובים יש טכניקת דיג ייחודית ומתוחכמת. הן מפילות חרקים, או עלים, על פני המים כדי למשוך דגים, וכשאלה מגיעים האנפית חוטפת אותם במהירות.

יאורית מצרית

יאוריות נצפו בקביעות בשנים האחרונות ואיכלסו את הבריכה האקולוגית מימיה הראשונים. השנה בדצמבר 2017 החלו יאוריות לקנן לראשונה על האי המלאכותי בבריכה האקולוגית. זהו קינון ראשון לפארק אריאל שרון של יאורית מצרית. בכך האי המלאכותי מילא את הייעוד שלו בתור אתר קינון ציפורים כבר בשנתו הראשונה עוד לפני שהאתר נפתח רשמית. חשוב להדגיש שיאורית מצרית נחשבת 'פליטת תרבות' אשר לא שייכת למגוון הביולוגי הטבעי של ישראל.

