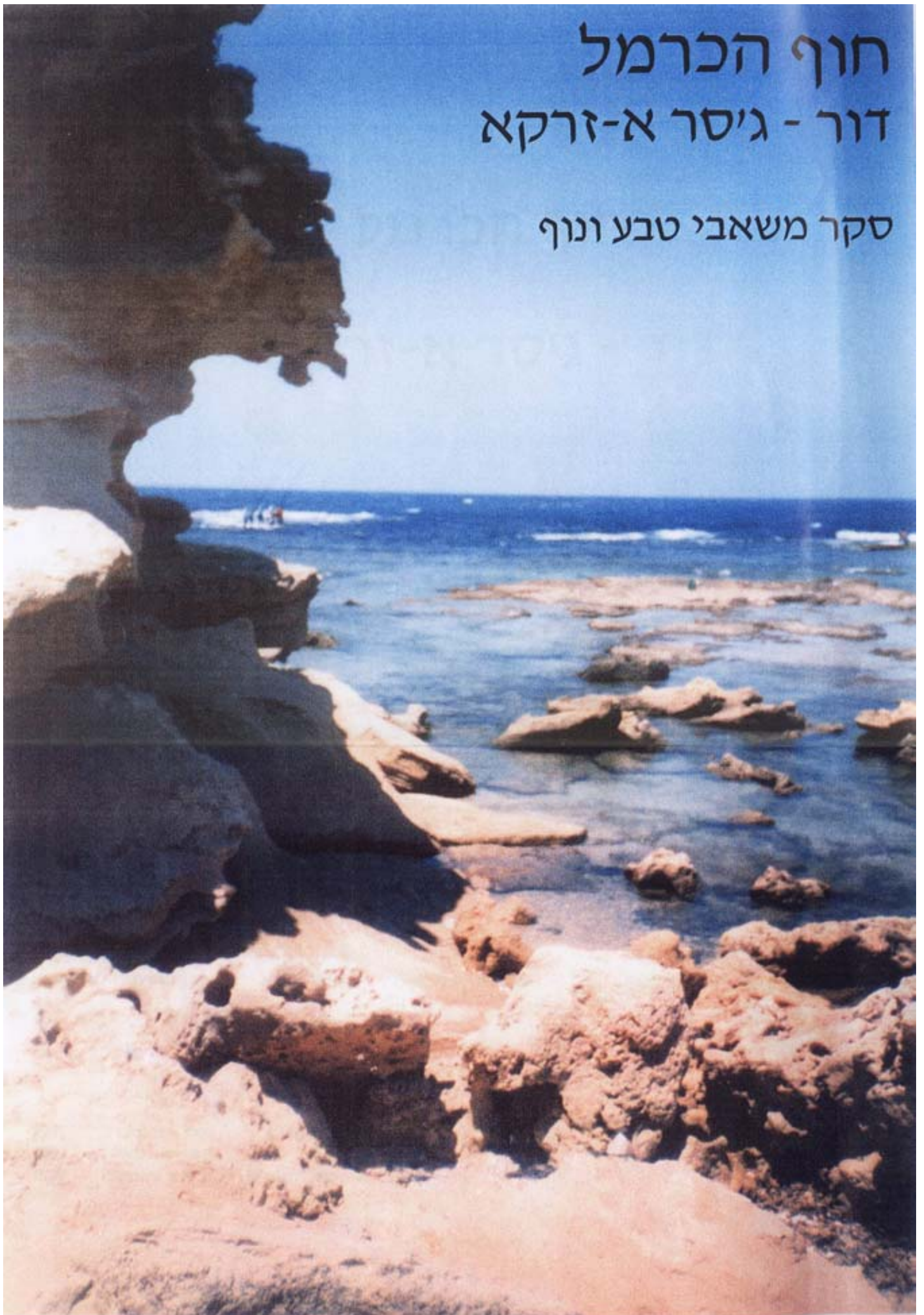


חוף הכרמל דור - ג'סר א-זרקא

סקר משאבי טבע ונוף



מנהל המים והאקלים
המכון לחקר שמירת טבע



קרן קיימת לישראל



מדינת ישראל
המשרד לתיירות המסיבית





חוף הכרמל

דור - ג'סר א-זרקא

סקר משאבי טבע ונוף

הסקר הוכן על-ידי יחידת הסקרים של החברה להגנת הטבע

ביצוע סקר: חוה להב יחידת הסקרים - החברה להגנת הטבע
הפקת מפות: נועם לוין מכון דש"א - החברה להגנת הטבע

ביצוע הסקר: יולי - נובמבר 1997
אפריל - מאי 1998
הכנת המפות: מאי - ספטמבר 1998

חוף הכרמל

חטיבת נוף צרה ומאורכת, משתרעת בין הכרמל לים. אורכה כ - 32 ק"מ ורוחבה המירבי 4 ק"מ. הסמיכות לים מטביעה את חותמה המובהק על הנוף, המסלע, הצומח והחי בחוף הכרמל כמו בחופים אחרים בארץ. אך המעבר החד בין מדרונותיו התלולים של הכרמל לבין מישור החוף, השזור לאורכו ברכסי כורכר, מייחד את חוף הכרמל מכל קטעי החוף האחרים.

החטיבה חרוצה לרוחבה בערוצים מתונים ורדודים של נחלים המנקזים את הכרמל מערבה. אולם קווי הנוף המובהקים הם אורכיים וכיוונים הוא צפון-דרום (רכסי הכורכר והמרזבות שביניהם).

חלק ניכר מהשטחים המישוריים, שאינם צמודים לים, מנוצלים לחקלאות על-ידי תושבי ישובים כפריים המצויים בתחום הנסקר או סמוך אליו. ברכסי הכורכר פעורות מחצבות, חלקן עתיקות ואחרות בנות-ימינו. בסמוך לקו המים מצויים חופי רחצה מוסדרים. אך בין ישוב לשדה, בין כביש למחצבה ובין בריכת דגים לחוף רחצה מתגלה חבל ארץ יפהפה. חבל ארץ מגוון מאד בנופו, בתכסיתו, במערכות האקולוגיות המתקיימות בו, ובאתריו. חבל ארץ המייצג טיפוסי נוף ההולכים ונעלמים בלחצי פיתוח, שרק חלקם כורח המציאות. חבל ארץ זעיר בעל גבולות ארוכים יחסית, וחלקיו החשובים לשימור קטנים פי כמה.

אותם שטחים החשובים לשימור משאבי הטבע, הנוף והשטחים הפתוחים (סווגו בסקר זה כחשובים, חשובים מאד או חשובים ביותר) מן הראוי להגן אליהם מפני כל פעילות העלולה לפגוע במשאביהם.

שטחים פתוחים בחוף הכרמל - סקר משאבי טבע ונוף

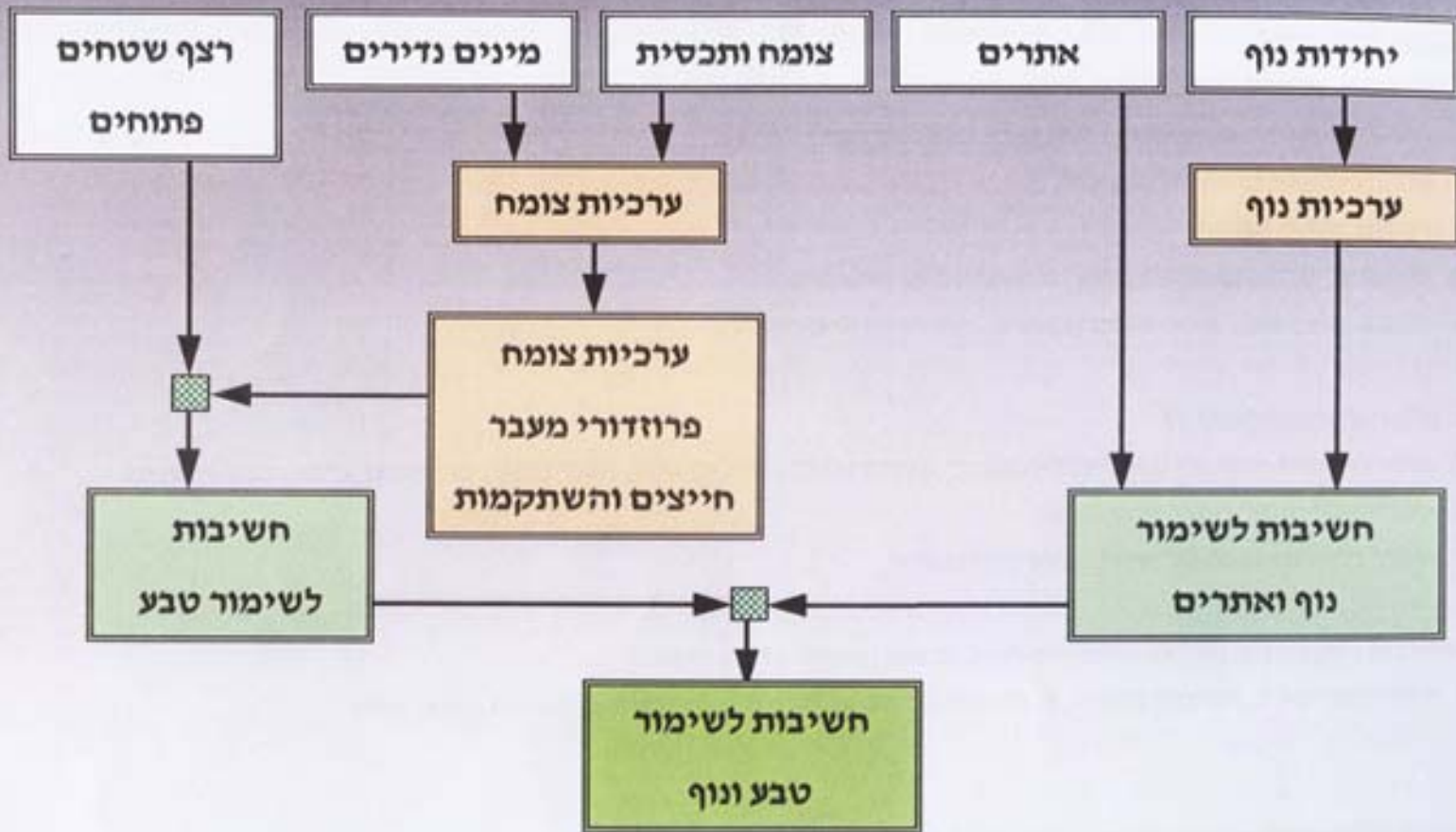
מטרת הסקר: הגדרת השטחים החשובים לשימור טבע, נוף ושטחים פתוחים.

תחום הסקר: במערב - קו החוף, במזרח - מרגלות הכרמל, בצפון - כביש הגישה לדור, בדרום - השוליים הצפוניים של קיסריה ובנימינה.

מהלך העבודה: הליך הערכתם של משאבי הטבע והנוף מבוסס על המודל שהוצג בעבודתו של גידליזון - 1988 (ראה רשימת המקורות).

1. חלוקת השטח ליחידות נוף ולתת-יחידות (מפה 1).
2. הגדרת ערכם הנופי של כל תאי השטח לפי רשימת קריטריונים (מפה 2).
3. חלוקת השטח ליחידות מיפוי לפי כיסוי הצומח.
4. הגדרת יחידת הצומח בכל יחידת מיפוי (מפה 3).
5. הכנת חתכי צומח - רישום נוכחות מינים.
6. בדיקת מצבה היחסי של יחידת הצומח (השוואה ליחידות דומות במצב מיטבי).
7. איתור ומיפוי מינים נדירים (מפה 4).
8. איסוף נתונים על פעילות בעלי-חיים בתחום הסקר.
9. הגדרת ערכיות משאבי הטבע ביחידה (מפה 5).
10. הגדרת ערכיות פוטנציאלית של היחידה לאחר השתקמות (מפה 6).
11. הגדרת רצועות חייץ בעלות ערכיות גבוהה (בופר של 200 מטר) סביב יחידות שערכיותן גבוהה ביותר (מפה 6).
12. איתור פרוזדורי מעבר בין תאי שטח בעלי ערכיות גבוהה (מפה 6).
13. חישוב רצף השטחים הפתוחים כבסיס לחשיבותם האקולוגית (מפה 7).
14. הגדרת חשיבות לשימור משאבי הטבע, על סמך מפת ערכיות משאבי טבע ומפת רצף השטחים הפתוחים, בהתאם לטבלת צרופים מוצהרים (מפה 8).
15. מיפוי אתרים בעלי עניין (בוטניים, זואולוגיים, גיאומורפולוגיים, נופיים, ארכאולוגיים, היסטוריים) וקביעת ערכיות האתר (מפה 9).
16. הגדרת חשיבות השטח לשימור נוף ואתרים על פי ערכיות הנוף וערכיות האתרים (מפה 2 + מפה 9).
17. הגדרת חשיבות השטח לשימור טבע, נוף ואתרים, על סמך מפת החשיבות לשימור טבע ומפת החשיבות לשימור נוף ואתרים, בהתאם לטבלת צרופים מוצהרים (מפה 10).

הליך העבודה



שמורת נחל תנינים



חצפית אל חוף מעין צבי



מצבור קונכייות למרגלות גבעת מיכל

המדדים להערכה נופית (מפה 2)

א. ערך נופי - חזותי:

1. גיוון נופי - מכלול צורות תבליט, מסלע, תכסית.
2. הרמוניה עם תאי שטח סמוכים להשלמת תמונת נוף רחבה יותר.
3. איכות התצפית מהיחידה לסביבה.
4. רציפות השטח הפתוח.
5. קיומם של מרכיבים נופיים מיוחדים, ייחודיים או מרשימים.
6. קיומם (אי-קיומם) של תשתיות ומפגעים בתוך היחידה או בשוליה.

ב. מידת החשיפה החזותית:

1. מידת השימוש הויזואלי בנוף היחידה ממוקדי תצפית שונים: מסלולי טיול, אתרי ביקור, כבישים ארציים, רכבת, יישובים.
2. המרחק של מוקדי התצפית מהיחידה.
3. שיעור התחום הנצפה של היחידה ממוקדי התצפית.

החשיבות לשימור נוף, הנובעת מהמדדים הנ"ל, מוצגת בסולם בן חמש דרגות:

1. חשיבות נמוכה, 2. חשיבות בינונית, 3. חשיבות גבוהה, 4. חשיבות גבוהה מאד, 5. חשיבות גבוהה ביותר.

המדדים להערכת משאבי הטבע (בדרך כלל יחידת הצומח) (מפה 5, מפה 6)

יחידת הצומח (חברת הצומח, הרכב הצומח ותצורת הצומח) מייצגת, בדרך כלל, את המערכת האקולוגית בשטח ונותנת ביטוי לגורמים הפיסיים (מסלע, טופוגרפיה, פנות, מרחק מהים) ופעילות אדם בעבר ובהווה. לפיכך, משאב הטבע העיקרי לצורך הערכת יחידות המיפוי, מבחינתנו, הוא יחידת הצומח. בתחום הסמוך לקו המים קיימים שטחים בהם כיסוי הצומח העילאי הוא מועט או כלל אינו קיים, בשטחים אלה ההערכה נעשתה על פי מצאי ופעילות בעלי-חיים. כך גם בתחום גופי מים ובריכות.

1. נדירות בחופי הארץ.
2. נדירות בתחום הסקר.
3. מידת הייצוג של בית הגידול.
4. מיגוון מינים יחסי (בהשוואה למיגוון האופייני לטיפוס יחידת הצומח).
5. מורכבות וגיוון של בית הגידול (חיגור, כתמיות, מיגוון גומחות).
6. ייחודיות - מידת היות היחידה מובדלת ובולטת בסביבתה בהרכב מיניה ובמיקומה.
7. חשיבות המיקום - חשיבות מיקומה של היחידה ברצף בתי הגידול לאורך גרדיאנט אקולוגי, ויחסי הגומלין של היחידה עם יחידות סמוכות.
8. נוכחות מינים נדירים ומוגנים.
9. נוכחות ופעילות בעלי-חיים (מיגוון, נדירות, ייצוגיות).
10. מידת ההפרה של יחידת הצומח ומצבה יחסית למצב שיא פוטנציאלי.
11. כושר שיקומה העצמי של יחידת הצומח לאחר סילוק גורם ההפרה.
12. היותה של היחידה בתחום חייץ (רצועת בופר של 200 מטר) סביב יחידות בעלות ערכיות גבוהה ביותר.
13. היותה של היחידה פרוזדור מעבר פוטנציאלי בין תאי שטח בעלי ערכיות גבוהה.

שלושת המדדים האחרונים מאפשרים לתרגם את ערכיות הצומח במצב הקיים לכלי בהערכת השטח לשימור (מפה 6). הגיוון והמורכבות של איזור הסקר הם בעלי עניין וחשיבות לשימור. נוצר כאן פסיפס של יחידות שונות רובן קטנות בשטחן, ובעלות גבול ארוך יחסית. לכן אין די בשמירה על שטחים שערכיות משאבי הטבע בהם גבוהה, יש להקיפם בחייץ ולהתייחס אליו כאל שטח חשוב לשימור. בסקר זה היקפנו רק את השטחים שערכיות משאבי הטבע בהם גבוהה ביותר, בחייץ של 200 מטר שהוגדר כחשוב לשימור (גם אם ערכיות משאבי הטבע בתוכו היא נמוכה יותר).

ערכיות צומח, הנובעת מהמדדים הנ"ל, מוצגת בסולם בן חמש דרגות:

1. ערכיות נמוכה, 2. ערכיות בינונית, 3. ערכיות גבוהה, 4. ערכיות גבוהה מאד, 5. ערכיות גבוהה ביותר.

שטחים פתוחים מושפעים משטחים מבונים סמוכים ומכבישים סמוכים, עוצמת ההשפעה פוחתת עם המרחק. רצף שטחים פתוחים מבטא את המרחק בין שטחים בלתי מופרים לבין פיתוח קיים, תוך התייחסות לטווח השפעתם היחסית של טיפוס פיתוח שונים על הסביבה (מפה 7). לרצף שטחים פתוחים חשיבות אקולוגית ונופית. קטיעתו של רצף השטחים הפתוחים וצמצומם עלול להביא לפגיעה קשה במשאבי טבע עד כדי קריסתן של מערכות אקולוגיות שלמות והעלמותם של מינים.

פגיעה בשטחים פתוחים נובעת מ:

- צמצום השטח הפתוח והפיכתו לשטח מבונה.
- קטיעת רצף השטחים הפתוחים הנגרמת על-ידי אלמנטים קווים כמו כבישים, מסילת רכבת או קווי חשמל. ובינוי בלבם של שטחים פתוחים (השפעתם חורגת מעבר לתחום הבנוי).

• טווח השפעתו של שטח מבונה ועוצמתה על שטחים פתוחים נגזרים מ:

- גודל השטח המבונה
- גובה הבניה
- צפיפות הבניה
- פיזור הבניה
- אורך הגבולות בין הבינוי לשטחים הפתוחים
- תבליט השטח (שיפוע, מיקום באגן הניקוז)
- סוגי מזהמים וכמותם (כאשר מדובר באיזורי תעשייה, מחצבות ומתקני הנדסיים)

לצורך הצגתו של רצף השטחים הפתוחים במפה הוגדרו חמישה טיפוסים שטחים מבונים (בהתאמה לקריטריונים לעיל):
1. ישוב עירוני 2. ישוב פרברי גדול 3. ישוב פרברי בינוני 4. ישוב כפרי 5. מבנים בודדים.

חישובו של רצף השטחים הפתוחים נעשה על-פי טווחי השפעה יחסיים (בהשוואה לטווח השפעתו של ישוב עירוני על הסביבה):
טווח השפעתו של ישוב עירוני חושב כמרחק של גבולו מנקודה נתונה בשטח הפתוח.
טווח השפעתו של ישוב פרברי גדול כ - 75% מזה של ישוב עירוני.
טווח השפעתו של ישוב פרברי בינוני כ - 50% מזה של ישוב עירוני.
טווח השפעתו של ישוב כפרי חושב כ - 25% מזה של ישוב עירוני.
טווח השפעתם של מבנים בודדים חושב כ - 10% מזה של ישוב עירוני.

טווח השפעתו של כביש ועוצמתה על שטחים פתוחים משתנים בהתאם ל:

- כמות התנועה בכביש
- רוחב הכביש
- עוצמת עבודות העפר (גובה קירות חציבה ומילוי)
- קיומה של תאורה
- קיומה של גדר הפרדה
- מיקומו של הכביש (שיפוע, בתי גידול, אגן ניקוז)

לצורך הצגתו של רצף השטחים הפתוחים במפה הוגדרו ארבעה טיפוסים של דרכים (בהתאמה לקריטריונים לעיל):
1. כביש ארצי 2. כביש איזורי סואן 3. כביש איזורי ומסילת ברזל 4. כביש מקומי.

חישובו של רצף השטחים הפתוחים נעשה על-פי טווחי השפעה יחסיים (בהשוואה לטווח השפעתו של ישוב עירוני על הסביבה):
טווח השפעתו של כביש ארצי חושב כ - 75% מזה של ישוב עירוני.
טווח השפעתו של כביש איזורי סואן חושב כ - 50% מזה של ישוב עירוני.
טווח השפעתו של כביש איזורי או מסילת רכבת חושב כ - 25% מזה של ישוב עירוני.
טווח השפעתו של כביש מקומי חושב כ - 10% מזה של ישוב עירוני.

כבישים בנוף פתוח

אין חולק על נחיצותם של כבישים, ברורה משמעותם התחבורתית ואולי גם משמעותם הנופית (לחיוב ולשלילה), אך יש להבהיר את משמעותם גם בהיבטים האקולוגיים. רצועה מפולסת, לעיתים קרובות מנותקת מסביבתה במישור האנכי (עבודות עפר לצורך התאמת הטופוגרפיה לקריטריונים של הכביש), חשופה מצומח, כהה, אטומה לאוויר ולמים, לעיתים מוארת בלילות, שוליה מטופלים בקוטלי עשבים, ועל גבה נעים כלי רכב.

מאפייניו של כביש הגורמים לשינויים בתנאי הסביבה:

- יצירת מחסום פיסי.
- רעש.
- זיהום אוויר מפליטת מכוניות.
- פליטת חום ממשטחי האספלט.
- זיהום מים מדלקים, שמנים וחומרים שונים הנשפכים מכלי הרכב.
- תאורה (כלי רכב ועמודי תאורה בצמתים ולאורך הכביש).
- שינויים במשטר הזרימה של ערוצים סמוכים.
- שינויים בעוצמת סחף קרקע.

לשינויים הנ"ל בתנאי הסביבה ישנן השלכות סביבתיות:

1. פגיעה בתחושת המשתמשים בנוף:
 - פגיעה חזותית- הכנסת אלמנט קווי הקוטע את המרקם הטופוגרפי הנופי.
 - זיהום אוויר.
 - רעש.
 - חסימה פיסית של מסלולי טיול.
 - פגיעה במגוון הביולוגי.
2. פגיעה במשאבי טבע:
 - קטיעת תחומי מחיה של בע"ח (צמצום איזור המחיה וניתוק ממקור מזון עונתי, ממקור מים, מאיזורי רבייה או מהמערכת החברתית הדרושים לקיומו).
 - קיטוע אוכלוסיות, בכך צמצום גודלן עד כדי פגיעה ביציבתן ופגיעה במגוון הגנטי שלהן.
 - התנתקות ממקור זרעים בכך פגיעה בהמשך קיומן של אוכלוסיות צמחים.
 - שינויים בהתנהגותם של בעלי-חיים (בהשפעת תאורה, סינוור, רעש, זיהום, שינויים בתבליט ובמרקם פני השטח).
 - הסטת מאביקים (תאורה) ובכך פגיעה בהאבקתם של מיני צמחים והמשך קיומם באיזור.
 - השתלטות מיני מעזבות ומינים מלווי אדם (צמחים ובעלי-חיים) ודחיקתם של המינים המקומיים.
 - תאונות דריסה.
 - העלמות מיני צמחים רגישים לקוטלי עשבים.
3. פגיעה במשאבי מים:
 - זיהום מים.
 - שינויים במשטר הזרימה של ערוצים סמוכים.
 - שינוי היחס בין שיעורי החלחול והנגר.

בינוי בנוף פתוח

לבינוי בנוף הפתוח מאפיינים השונים בחלקם ממאפייניהם של כבישים, אך השינויים הנגרמים כתוצאה מהם לסביבה דומים, והשלכות סביבתיות זהות.

חשיבות לשימור טבע (מפה 8)

יחידות הצומח בשטח מייצגות היטב את המערכות האקולוגיות, אך אין די בהן כדי לקבוע את השטחים החשובים לשימור משאבי הטבע. יש להוסיף לשיקול גם תחומי מחיה של מיני בעלי-חיים ומרחבים הדרושים לקיומן של אוכלוסיות יציבות, קשרי גומלין בין אוכלוסיות וחברות שונות. הביטוי הבסיסי של נושאים אלה הוא רצף השטחים הפתוחים. הגדרת החשיבות לשימור משאבי הטבע נגזרה משילוב ערכיותם של משאבי טבע ורצף השטחים הפתוחים בהתאם לטבלת צירופים מוצהרים.

טבלת צירופים להגדרת חשיבות לשימור טבע.

טבלת צירופים להגדרת חשיבות לשימור טבע.

ערכיות משאבי טבע (מפה 6)

		1	2	3	4	5	
רצף שטחים פתוחים (מפה 7)	עד 100 מ'	1	1	2	4	5	
	100-300 מ'	2	1	2	3	4	5
	מעל 300 מ'	3	2	3	3	4	5

ערכיות משולבת בשטחי שלחין אינה עולה

החשיבות לשימור טבע, הנובעת משילוב ערכיות משאבי טבע ורצף שטחים פתוחים, מוצגת בסולם בן חמש דרגות:
1. חשיבות נמוכה, 2. חשיבות בינונית, 3. חשיבות גבוהה, 4. חשיבות גבוהה מאד, 5. חשיבות גבוהה ביותר.

מיגוון בתי-הגידול ורצף השטחים הפתוחים מאפשרים קיומם של מיני חי וצומח רבים, חלקם נדירים, זאת באוכלוסיות המסוגלות לשמר את המיגוון הגנטי. פגיעה ישירה או עקיפה בבתי-הגידול כתוצאה מפיתוח, מפגעים סביבתיים או מימשק בלתי מתאים תשפיע על אוכלוסיות חי וצומח, תפגע ביציבותן של מערכות אקולוגיות, ועלולה לגרום להכחדתם של מינים נדירים.

חשיבות לשימור נוף ואתרים (מפה 2 + מפה 9)

אתרים נקודתיים בעלי ערכיות גבוהה מעלים אף הם את חשיבותו של שטח לשימור.

חשיבות לשימור טבע ונוף (מפה 10)

הגדרת החשיבות לשימור משאבי טבע נוף ואתרים נגזרה משילוב חשיבות לשימור טבע וחשיבות לשימור נוף ואתרים בהתאם לטבלת צירופים מוצהרים:

טבלת צירופים להגדרת חשיבות לשימור טבע ונוף.

חשיבות לשימור טבע (מפה 8)

		1	2	3	4	5
חשיבות לשימור נוף ואתרים (מפות 2 ו 9)	1	1	1	2	4	5
	2	1	2	3	4	5
	3	2	2	3	4	5
	4	3	4	4	4	5
	5	4	4	5	5	5

שטחים שחשיבותם לשימור טבע ונוף גבוהה ביותר עליהם להישמר כטבעם אין לבצע בהם כל פיתוח. שטחים שחשיבותם לשימור טבע ונוף גבוהה מאד יש להימנע בהם מכל פעילות העלולה לפגע במשאבי טבע ונוף בתחומם או בתחומים סמוכים. שטחים שחשיבותם לשימור טבע ונוף גבוהה יש להימנע מכל פגיעה במאפייניהם.



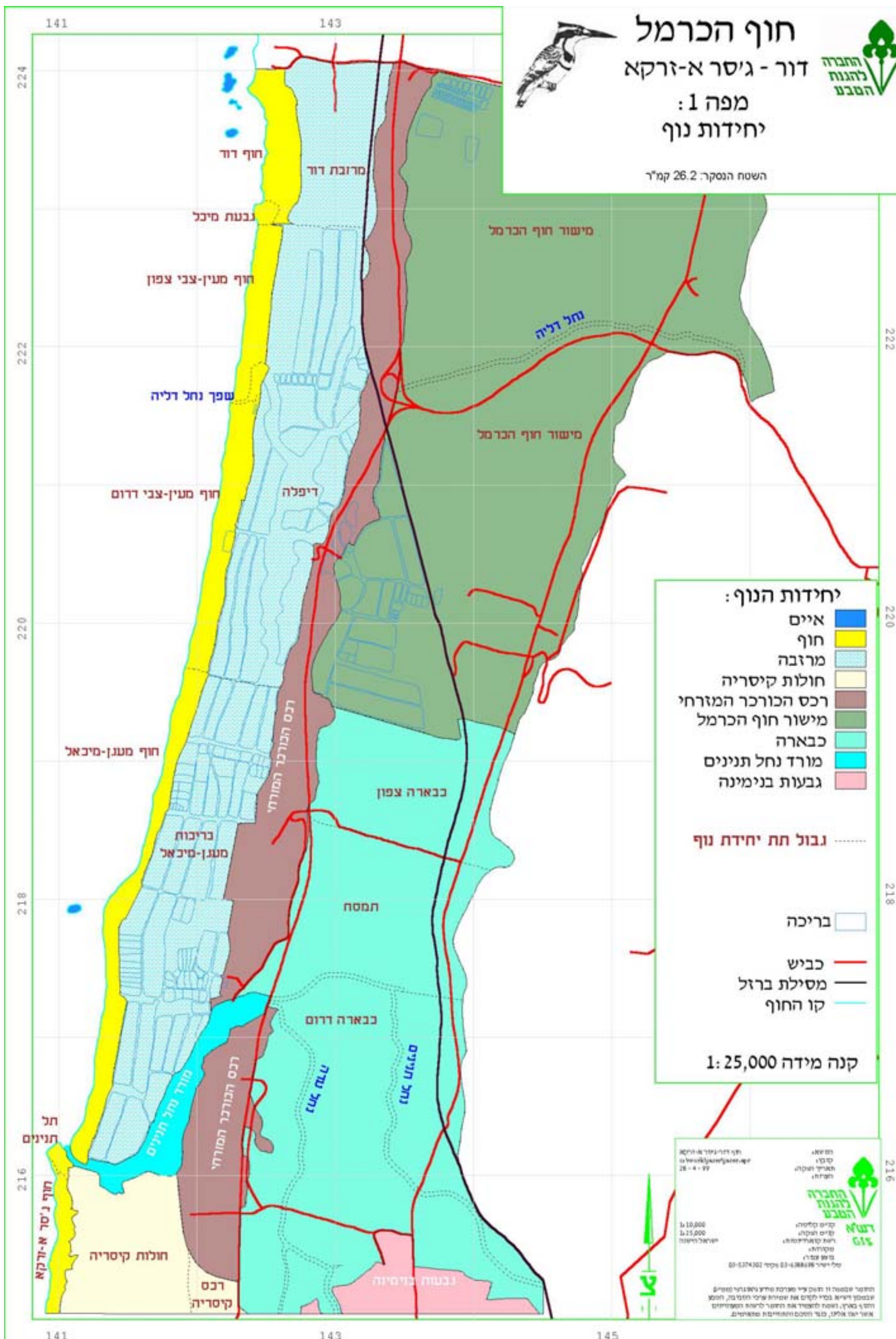
חוף הכרמל

דור - ג'סר א-זרקא

מפה 1: יחידות נוף



השטח הנסקר: 26.2 קמ"ר



יחידות הנוף:

- איים
- חוף
- מרובה
- חולות קיסריה
- רכס הכורכר המזרחי
- מישור חוף הכרמל
- כבארה
- מורד נחל תנינים
- גבעות בנימינה

גבול תת יחידת נוף -----

בריכה

כביש

מסילת ברזל

קו החוף

קנה מידה 1: 25,000

תאריך: 28.4.99
 שם: ד"ר דני ג'סר א-זרקא
 תפקיד: מנהל מחלקת המידע והתכנון

ד"ר דני ג'סר א-זרקא
 מנהל מחלקת המידע והתכנון
 משרד המבחן והתכנון
 תל אביב-יפו

משרד המבחן והתכנון
 תל אביב-יפו

משרד המבחן והתכנון
 תל אביב-יפו

משרד המבחן והתכנון
 תל אביב-יפו

שטחים מוגנים על-פי תוכניות

שמורות טבע מוכרזות : נחל תנינים, בריכת תמסח.
שמורה ימית מוצעת : מעגן-מיכאל.
יער טבעי לשימור (תמ"א 22) : נחל תנינים ונחל עדה.
שמורות מוצעות : הדיפלה, חוף מעגן-מיכאל, חרובי קיסריה.
גן לאומי : תל תנינים.
יער פארק חופי (תמ"א 22) : מחפורת דור ושוליה.

יחידות הנוף ותת-יחידות נוף בתחום הסקר

מפה 2

1. החוף החולי

רצועה צרה של חוף חולי רצוף, חצוי לרוחבו בשפכי הנחלים דליה ותנינים. בעורף הרצועה בריכות דגים. היחידה מאופיינת ברצף חולות ובחיגור של יחידות צומח ובתי גידול מקו המים עד החולות המיוצבים בגבול המרובה. חזית החוף מישורית או בעלת נטייה קלה מערבה, חשופה מצומח עילאי. בעורף היחידה מתרוממות חוליות שגובהן 1 - 4 מטר. סמוך לקצה הצפוני של היחידה מתרוממת גבעת מיכל, גבעת כורכר שבחזיתה טבלאות גידוד. סמוך לקצה הדרומי מתרומם תל תנינים על גבי גבעת כורכר, במערב הגבעה מצוק כורכר מרשים ולמרגלותיה טבלאות גידוד. גבעת מיכל, שפך נחל דליה, ותל תנינים מחלקים את החוף לשבע תת-יחידות: חוף דור, חוף גבעת מיכל, חוף מעיין צבי, שפך נחל דליה, חוף מעגן-מיכאל, תל תנינים, חוף גיסר א-זרקא.

גבולות : במזרח - מרזבת דור, בריכות הדגים וחולות קיסריה. במערב - קו החוף.
בצפון - מרגלות תל דור. בדרום - חולות קיסריה. בצפון ובדרום היחידה חורגת מגבול סקר זה.

אגני ניקוז : נחל דליה, נחל תנינים.

מסלע : חול ומעט מחשוף כורכר.

צומח : אגרופירון סמרני, לבנונית ימית, חבצלת החוף, אגמונית הכדורים וסמר ימי, אשל ואגרופירון, עכנאי שרוע וחבלבל החוף,

צומח מלחה, טיון בשרני, סמר וקנה. בעורף גבעת מיכל מופיע רותם המדבר, בשפך נחל דליה ובסמוך לתעלות מוצא בריכות הדגים מופעים גם צומח גדות וכתמי אחו לח.

אתרים ארכיאולוגיים : תל תנינים.

ישובים : כפר נופש דור, כפר הדייגים של גיסר.

חופי רחצה : חוף דור (חלק דרומי), חוף מעגן-מיכאל (לא מוסדר), חוף גיסר.

2. המרזבה

יחידה מישורית מאורכת וצרה המשתרעת בעורף החוף החולי למרגלות רכס הכורכר המזרחי, מאופיינת בנופי המים : נביעות, בריכות, שרידי ביצה, מלחות, אחו לח ובריכות דגים. מגוון בתי הגידול הלחים הוא מוקד משיכה לעופות מים ולציפורי שיר, ומקום מקלט למיני צמחים נדירים.

גבולות : במזרח - רכס הכורכר המזרחי. במערב - החוף החולי.
בדרום - נחל תנינים. בצפון היחידה חורגת מגבול סקר זה.

אגני ניקוז : נחל דליה, נחל תנינים.

מסלע:

אלוביום, חול, חול עם חרסיות, ומעט מחשופי כורכר .

צומח ותכסית:

אחו לח, צומח מים וגדות, סבך קנה ואשל, מלחה, בתות קורנית ואלת מסטיק, עכנאי שרוע, זקנן שעיר, קורטם דק ודרדר הקורים, בריכות דגים, גידולי שדה, מטעי זיתים, חממות.

ישובים:

מושב דור, כפר נופש דור, מבני המשק של מעגן-מיכאל, ביה"ס האיזורי מעגן-מיכאל.

היחידה מתחלקת לארבע תת-יחידות:

1. מרזבת דור - שטחי מלחה, אחו לח, שטחים מעובדים והשטח הבנוי של מושב דור. בחלק הדרומי של תת-היחידה מתרוממת גבעת כורכר נמוכה, במזרחה של הגבעה מחצבה עתיקה ובה שלולית חורף וצומח מים.
2. בריכות מעיין-צבי - בריכות הדגים הצפוניות של מעיין צבי, בהן אתרי קינון של שחפית ים. הבריכות המערביות נטושות ומצמיחות צומח של אחו לח, סמר וסבך של קנה.
3. הדיפלה - שטח שמרכזו בריכת הדיפלה ונביעותיה, נחל דליה על ערוצו הרחב ובריכת הדיפלה הצפונית. מסביב לגופי מים אלה חפורות בריכות דגים של מעיין צבי. בתי הגידול הלחים בתת-יחידה זאת הם בעלי ערכיות אקולוגית ונופית גבוהה ביותר.
4. בריכות מעגן-מיכאל - בריכות הדגים של מעגן מיכאל, צומח גדות מגוון לאורך התעלות המנקזות את הבריכות. בין הבריכות נותרו שטחים קטנים של בתי-גידול חוליים.

3. חולות קיסריה

יחידת חולות המשתרעת בעורף החוף בין נחל תנינים לנחל חדרה. בתוך רצף החולות יש מעברים בין משטחי חול בלתי מיוצב לבין חוליות גבוהות, בין שטחי חולות מיוצבים למחצה לחולות מיוצבים, קטעים של רכסי כורכר ואמות מים מבצבצים ביניהם. המיגוון הנופי ורציפותם של בתי-הגידול החוליים מאפשרים קיומן של מערכות אקולוגיות מעניינות על שפע של מיני חי וצומח. חלקה המזרחי של היחידה (תת-יחידה רכס קיסריה) הוא המשכו של רכס הכורכר המזרחי המכוסה בחול, המדרון המזרחי של הרכס מצמיח יער פארק של חרוב - שמורת חרובי קיסריה.

גבולות:

במזרח - רכס הכורכר המזרחי ואור-עקיבא. במערב - החוף החולי. בצפון - נחל תנינים. בדרום היחידה חורגת מגבול סקר זה.

אגני ניקוז:

נחל תנינים.

מסלע:

חול ומעט מחשופי כורכר .

צומח:

שיחי לענה חד-זרעית ורותם המדבר, יער פארק של חרוב ואלת מסטיק, רצועה צרה של אגרופירון סמרני ומד-חול, כתמים אחדים של קנה מצוי ושל אגמונית הכדורים וסמר ימי.

אתרים ארכיאולוגיים: אמות המים.

ישובים:

קיסריה, קצהו הדרומי ומערבו של הכפר גיסר א-זרקא.

4. רכס הכורכר המזרחי

רכס הכורכר המזרחי בין נחל אורן בצפון לנחל תנינים בדרום. רכס צר, רצוף וא-סימטרי, מדרונותיו המזרחיים תלולים יותר מהמערביים. קצהו הדרומי של הרכס מנותק מעט מהיחידה כתוצאה מהתחתרותו של נחל תנינים. נחל דליה חוצה את הרכס במעבר חצוב. הרכס חצוי לכל אורכו על-ידי הכביש המהיר ובקטעים שונים לאורכו מצויות מחצבות מתקופות שונות (החל מהתקופה הפרסית ועד ימינו).

גבולות: במזרח - מישור חוף הכרמל. במערב - המרזבה התיכונה. בדרום - חולות קיסריה. בצפון היחידה חורגת מתחום סקר זה.

אגני ניקוז: נחל דליה, נחל תנינים, נחל עדה.

מסלע: כורכר.

תכנית וצומח: יער פארק של חרוב ואלת מסטיק גריגות בר-זית בינוני ואשחר א"י, אשחר א"י ואלת מסטיק כרי אלת מסטיק אחו לח וסבך קנה ואשל פסיפס של אלת מסטיק, עכנאי שרוע וזקנן שעיר בתות של קורנית מקורקפת, סירה קוצנית, עכנאי שרוע ומתנן שעיר עשבונים, מטעי זיתים, יער נטע-אדם, מחפורות

ישובים: תחנת המדגה של דור, קיבוץ מעגן-מיכאל, הכפר ג'סר א-זרקא.

אתרים ארכיאולוגיים: חורבת טפת, תל עבדון, תל שריש, מערות קבורה במעגן-מיכאל, מערות קבורה, מחצבות ואמת מים בג'סר א-זרקא.

5. מישור חוף הכרמל

רצועה מישורית המשתרעת למרגלות המדרונות המערביים התלולים של הכרמל מערבה עד לרכס הכורכר המזרחי. למרגלות גבעת עדן נחשף קטע קטן ונמוך של רכס כורכר הדבוק לכרמל. בשוליה המזרחיים של היחידה סלול כביש 4. נחל דליה חוצה את השטח לרוחבו בערוץ רדוד וחשוף, כתוצאה מהפעילות הקבועה להסדרתו. כביש 70 חוצה אף הוא את היחידה, במקביל לנחל דליה, ואילו מסילת הרכבת חוצה באלכסון את מחציתו הדרומית של המישור. השטח כולו מנוצל לחקלאות: מטעים, פרדסים, בננות, גידולי שדה, חממות ובריכות דגים.

גבולות: במזרח - הכרמל. במערב - הרכס המזרחי. בדרום - תל שריש והסכר הצפוני בשולי בקעת כברה. בצפון היחידה חורגת מתחום סקר זה.

אגני ניקוז: נחל דליה (אגני נחל אורן, נחל הוד, נחל מזר, נחל מערות, נחל מהר"ל חורגים מתחום סקר זה).

מסלע: אלובים, ומחשוף קטן כורכר למרגלות גבעת עדן.

טיפוסי תכנית: מטעי בננות, פרדסים, מטעי נשירים, מטע אבוקדו, כרם, גידולי שדה, חממות, בריכות דגים, אווזיות, לול.

ישובים ובינוי: הכפר הערבי פרדיס, מפעל איטונג, אווזיות של דור, חוות הכלים של מאיר שפייה, משטרת זכרון יעקב, מוסך מעיין צבי, מבני משק של מעיין צבי, תחנות דלק.

6. כברה

חלקו הדרומי של מישור חוף הכרמל יחידה של נופי מים בנוף החקלאי של מרגלות מצוקי רמת הנדיב. נביעות, שרידי ביצה, ערוצי הנחלים תנינים ועדה, שלוליות חורף, שטחי הצפה חורפיים, ושטחים נרחבים של אחו לח עונתי מאוכלסים במיגוון עשיר של מיני צומח וחי ושפע של מינים נדירים. חלק ניכר מהשטח מעובד. צומח הגדות לאורך הנחלים תנינים ועדה פגוע בשל פעולות ההסדרה החוזרות ונשנות.

גבולות: במזרח - מורדות רמת הנדיב. במערב - רכס הכורכר המזרחי.
בצפון - תל שריש והסכר הצפוני. בדרום - אור-עקיבא וגבעות החמרה של בנימינה.

אגני ניקוז: נחל תנינים, נחל עדה, נחל מלח, נחל תמסח, נחל כברה.

מסלע: חרסיות, כבול ואלוביום.

צומח: צומח מים וגדות, סבך קנה ואשל, אחו לח, מלחה, גושי סמר, פטל קדוש ומלוח קפח, בתות סירה קוצנית ונעוצית סבוכה, גידולי שדה, מטעי בננות, מטעים.

היחידה כוללת 3 תת-יחידות: 1. כברה צפון - שדות ואחו לח מצפון לכביש הגישה של מעגן-מיכאל.
2. תמסח - איזור מעיינות, שרידי ביצת הכברה, אחו לח ושטחים מעובדים בתחום המנוקז.
3. כברה דרום - ערוצי הנחלים תנינים, עדה ומלח הזורמים מדרום לצפון והשטחים המעובדים ביניהם.

7. מורד נחל תנינים

יחידה שמרכזה הוא נחל איתן, חלקו התחתון של נחל התנינים, הכולל את קטע התחתון ברכס הכורכר המזרחי, את מעברו במרזבה ובחוף עד שפכו לים מצפון לתל תנינים. ערוץ הנחל מלווה ברצועות צומח גדות מגוון: יער גדות, סבך קנים ואחו לח. בדרום-מזרחה של היחידה נובעים מעיינות מלוחים והאחו הלח מקבל אופי של מלחה. הסכר הרומי, טחנות הקמח ואמת המים הם מאפיין חשוב נוסף של היחידה.

גבולות: במזרח - רכס הכורכר המזרחי וכביש 2. במערב ובצפון - בריכות מעגן-מיכאל, החוף החולי והים.
בדרום - תל דור, חולות קיסריה וג'יסר א-זרקא.

אגני ניקוז: נחל תנינים, נחל עדה.

מסלע: חרסיות, אלוביום, חול, וכורכר.

צומח: צומח מים וגדות, גושי סמר, סבך קנה ואשל, אחו לח, מלחה, לענה חד-זרעית, חורשת אקליפטוס.

אתרים ארכיאולוגיים: הסכר הרומי וטחנות המגלש בתוכו, מערת קבורה, אמת המים הנמוכה.

8. גבעות בנימינה

גבעות חמרה וכורכר המפרידות בין בקעת הנדיב לעמק הכברה, חלק ניכר משטח היחידה מבונה.

גבולות: בצפון ובמערב - בקעת הכברה, עמק נחל תנינים, ערוץ נחל עדה.
בדרום ובמזרח היחידה חורגת מגבול סקר זה.

אגני ניקוז: נחל תנינים, נחל עדה.

מסלע: חמרה, חול, כורכר.

צומח ותכסית: בינוי, פרדסים, גידולי שדה, יער נטע-אדם, בתות זקנן, קורטם, עכנאי שרוע ודרדר הקורים, עשבוניים.

אתרים ארכיאולוגיים: תל מבורך, אמות המים לקיסריה.

ישובים: המושבה בנימינה, מושב בית-חנניה.



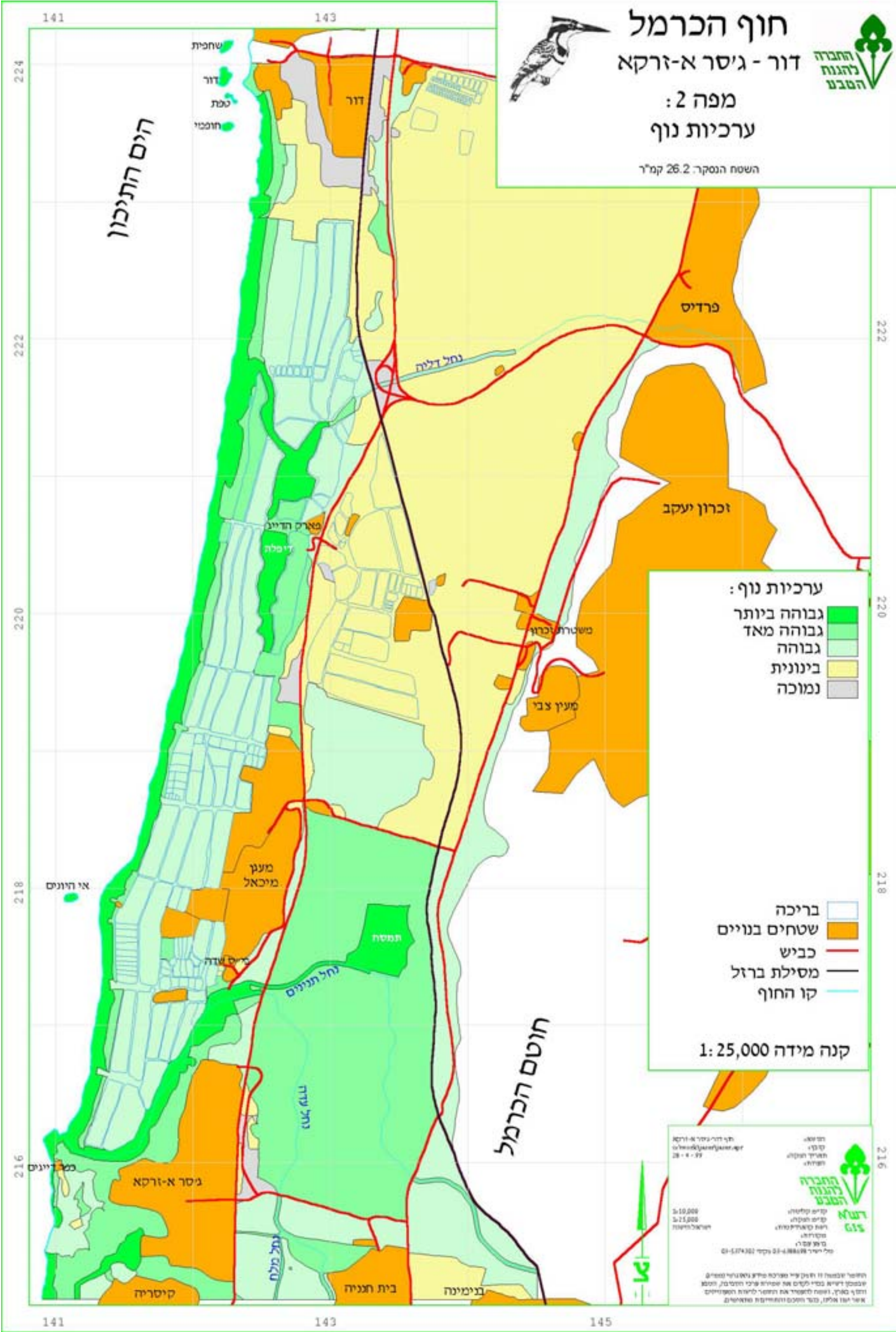
חוף הכרמל

דור - ג'סר א-זרקא

מפה 2:

ערכיות נוף

השטח הנסקר: 26.2 קמ"ר



הים התיכון

חוטם הכרמל

ערכיות נוף:

- גבוהה ביותר
- גבוהה מאד
- גבוהה
- בינונית
- נמוכה

- בריכה
- שטחים בנויים
- כביש
- מסילת ברזל
- קו החוף

קנה מידה 1:25,000

חטיבת הנדסה
מחלקת הנדסת תוכנית
תאריך: 2018-04-28

חטיבת הנדסה
מחלקת הנדסת תוכנית
תאריך: 2018-04-28

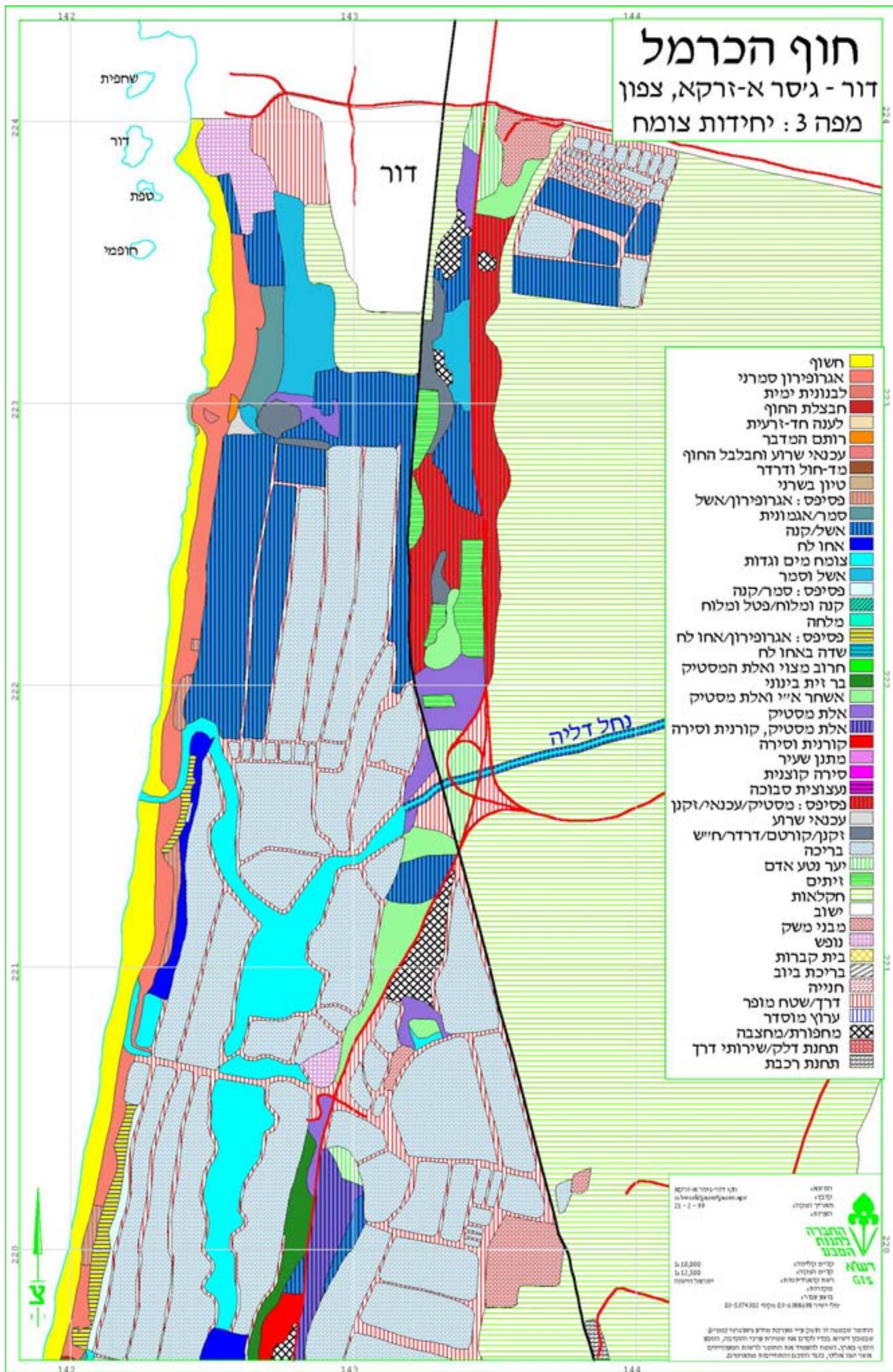
חטיבת הנדסה
מחלקת הנדסת תוכנית
תאריך: 2018-04-28

חטיבת הנדסה
מחלקת הנדסת תוכנית
תאריך: 2018-04-28

224
222
220
218
216

141 143 145

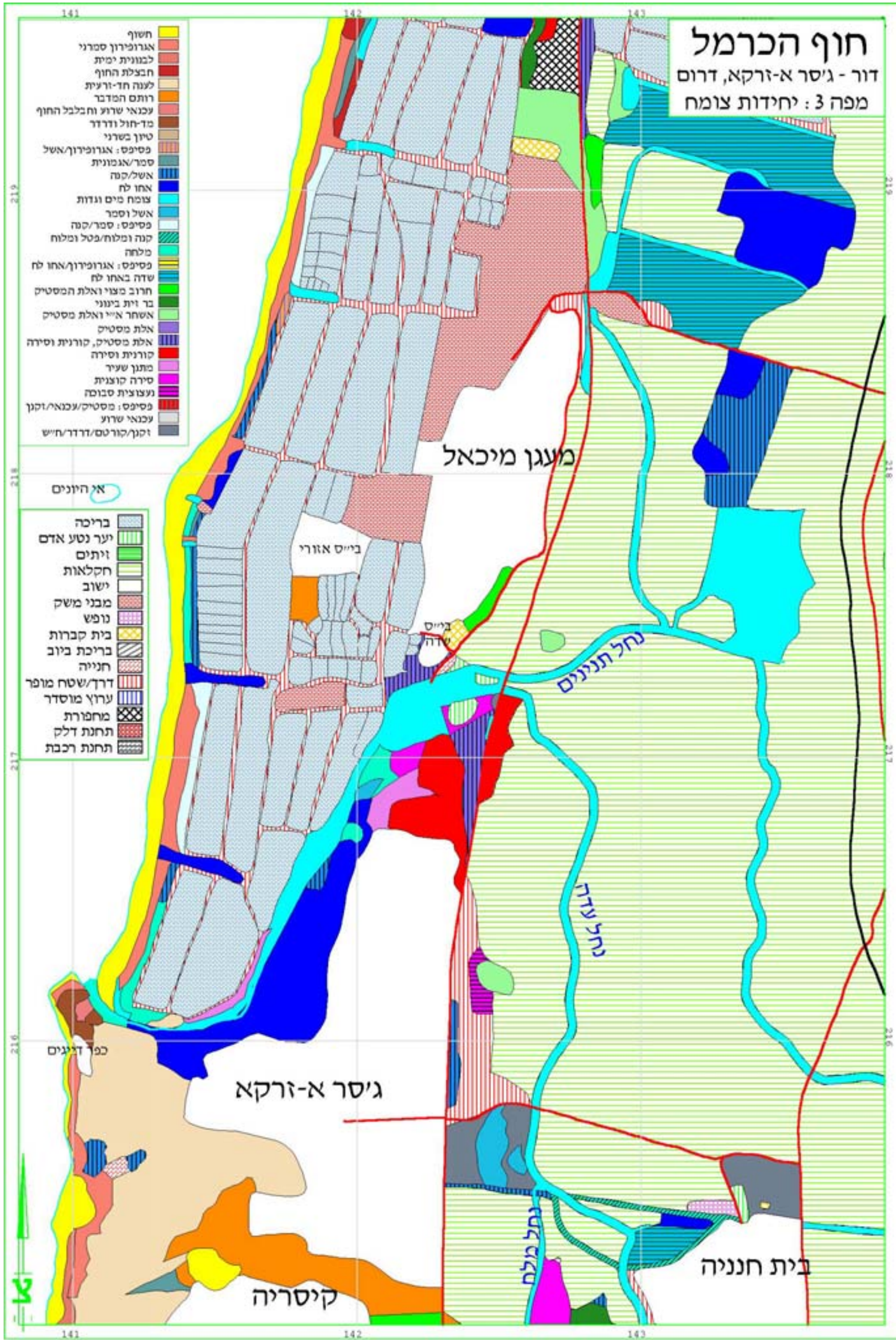
1	חשוף
2	אגרופירון סמרני
3	לבנונית ימית
4	חבצלת החוף
5	לענה חד-זרעית
6	רותם המדבר
7	עכנאי שרוע וחבלבל החוף
8	מד-חול דוקרני ודרדר הקורים
9	טיון בשרני
10	פסיפס של אגרופירון סמרני ואשל
11	סמר ימי/סמר חד
12	אגמונית הכדורים וסמר
13	אשל וקנה מצוי
14	קנה מצוי
15	אחו לח
16	צומח מים וגדות
17	פסיפס של סמר וקנה מצוי
18	קנה מצוי ומלוח קפח
19	פטל קדוש ומלוח קפח
20	מלוח קפח
21	צומח מלחה
22	פסיפס של אגרופירון סמרני ואחו לח
23	שדה באחו לח
24	חרוב מצוי ואלת מסטיק
25	בר-זית בינוני
26	אשחר איי ואלת מסטיק
27	אלת מסטיק
28	אלת מסטיק, קורנית מקורקפת וסירה קוצנית
29	קורנית מקורקפת וסירה קוצנית
30	מתנן שעיר
31	סירה קוצנית
32	נעוצית סבוכה
33	פסיפס של אלת מסטיק, עכנאי שרוע וזקן שעיר
34	עכנאי שרוע
35	זקן שעיר
36	קורטם דק
37	חד-שנתיים



קנה מידה 1:12,500

חוף הכרמל

זור - ג'סר א-זרקא, דרום
מפה 3 : יחידות צומח



- חשף**
- אגרופירון סמרני
 - לבונית ימית
 - חבצלת החוף
 - לונה חד-זרעית
 - רותם המדבר
 - עכנאי שרוע וחבלבל החוף
 - מד-חול ודרדר
 - טיון כסרני
 - פסיפס : אגרופירון/אשל
 - סמר/אגמונית
 - אשל/קנה
 - אחו לח
 - צמח מים וגדות
 - אשל וסמר
 - פסיפס : סמר/קנה
 - קנה ופלות/פטל ומלוח
 - מלחה
 - פסיפס : אגרופירון/אחו לח
 - שדה באחו לח
 - חרוב מצוי ואלת המסטיק
 - בד זית בינוני
 - אשחר איי ואלת מסטיק
 - אלת מסטיק
 - אלת מסטיק, קורנית וסירה
 - קורנית וסירה
 - מתנן שעיר
 - סירה קוצנית
 - נעוצית סבוסה
 - פסיפס : מסטיק/עכנאי/זקן
 - עכנאי שרוע
 - זקן/קורטס/דרדר/ח'ש

- אי היונים**
- בריכה
 - יער נטע אדם
 - זיתים
 - חקלאות
 - ישוב
 - מבני משק
 - נופש
 - בית קברות
 - בריכת ביוב
 - חנייה
 - דרך/שטח מופר
 - ערוץ מוסדר
 - מחפורת
 - תחנת דלק
 - תחנת רכבת

קנה מידה 1:12,500

מינים נדירים

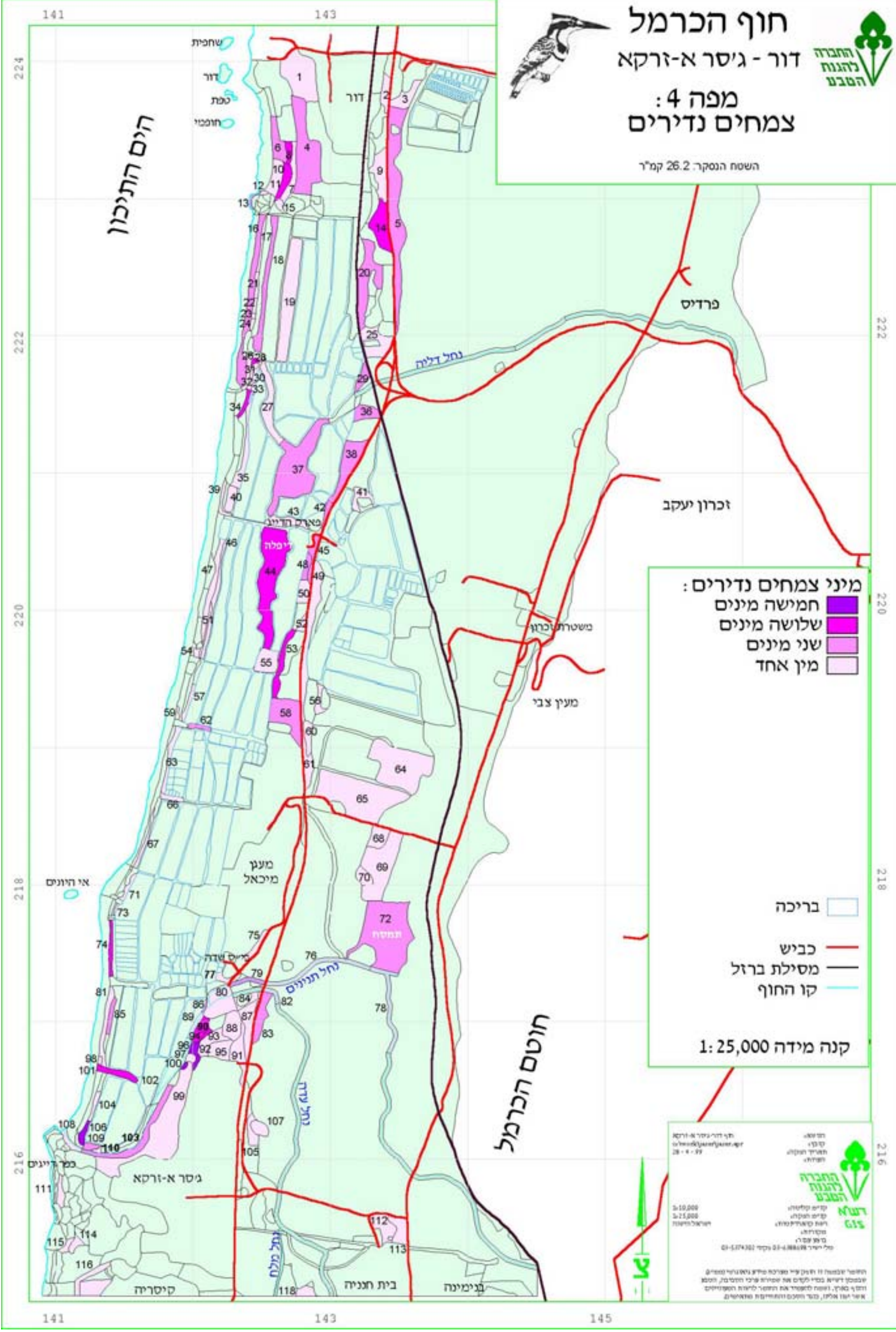
מספר פולגון	נ.צ. מרכזי	מינים נדירים	מספר פולגון	נ.צ. מרכזי	מינים נדירים
1	142.8-223.9	בן-מלח רב שנתי	80	142.2-217.2	עדעד הביצות
2	143.4-223.8	כרכום גיירדו	81	141.4-217.0	חרחבינה חופית
3	143.5-223.7	כרכום גיירדו	82	142.6-217.2	ארכובית סגלית
4	142.8-223.3	לחך המלחות, עדעד הביצות	83	142.5-217.0	כרכום גיירדו, נרקיס אפיל
5	143.5-223.0	כרכום גיירדו, חרחבינה חופית	84	142.4-217.2	נרקיס אפיל
6	142.6-223.4	גומא שרוני, חרחבינה חופית	85	141.4-217.0	חרחבינה חופית, לחך המלחות
7	142.7-223.2	לחך המלחות	86	142.1-217.1	לפופית החיצים, עדעד הביצות
8	142.7-223.3	גומא שרוני, חרחבינה חופית, לחך המלחות	87	142.4-217.0	נרקיס אפיל
9	143.4-223.2	צפצפת הפרת	88	142.3-217.0	נרקיס אפיל
10	142.6-223.1	חרחבינה חופית	89	142.0-217.0	בן-מלח רב שנתי
11	142.7-223.1	לחך המלחות, עדעד הביצות, גומא שרוני	90	142.1-217.0	אחיגומא משחיר, לחך המלחות, עדעד הביצות
12	142.5-223.0	חרחבינה חופית	91	142.3-216.8	נרקיס אפיל
13	142.4-223.0	חרחבינה חופית, עדעד הביצות	92	142.1-216.9	אחיגומא משחיר
14	143.3-222.8	לוטוס צר-עלים, ניידת חוף, פשתת החוף	93	142.1-216.9	אחיגומא משחיר, לחך המלחות, עדעד הביצות
15	142.6-223.0	לחך המלחות	94	142.0-216.9	לוטוס צר-עלים, לחך המלחות, עדעד הביצות
16	142.4-222.3	חרחבינה חופית, עדעד הביצות	95	142.2-216.8	נרקיס אפיל
17	142.5-222.7	עדעד הביצות	96	142.0-216.8	עדעד הביצות, אחיגומא משחיר, בן-מלח רב שנתי, לוטוס צר-עלים, לחך המלחות
18	142.5-222.4	חרחבינה חופית, לפופית החיצים	97	142.0-216.8	בן-מלח רב שנתי
19	142.7-222.3	בן-מלח רב שנתי	98	141.3-216.7	חרחבינה חופית
20	143.2-222.4	מקור החסידה תמים-עלים, נרקיס אפיל	99	141.8-216.2	לחך המלחות
21	142.5-222.4	עדעד הביצות	100	141.9-216.7	עדעד הביצות, אחיגומא משחיר, בן-מלח רב שנתי, לוטוס צר-עלים, לחך המלחות
22	142.4-222.2	לפופית החיצים	101	141.5-216.6	אמברוסיה ימית, לפופית החיצים, לחך המלחות
23	142.4-222.1	חרחבינה חופית	102	141.7-216.5	עדעד הביצות
24	142.4-222.1	לפופית החיצים	103	141.4-216.0	בן-מלח רב שנתי, לחך המלחות
25	134.3-222.0	כרכום גיירדו	104	141.3-216.4	לחך המלחות
26	142.4-221.8	לפופית החיצים	105	142.4-216.2	נעוצית סבוכה
27	142.6-221.5	לפופית החיצים	106	141.2-216.2	בן-מלח רב שנתי, לוטוס צר-עלים, לחך המלחות, לפופית החיצים, עדעד הביצות
28	142.5-221.8	אמברוסיה ימית, לפופית החיצים, עדעד הביצות	107	142.5-216.2	נרקיס אפיל
29	143.2-221.7	כרכום גיירדו, נרקיס אפיל	108	141.1-216.1	רופיה לוליינית
30	142.5-221.7	לפופית החיצים	109	141.3-216.1	בן-מלח רב שנתי, לחך המלחות
31	142.4-221.8	לפופית החיצים	110	141.3-216.1	לחך המלחות
32	142.4-221.7	אמברוסיה ימית	111	141.0-215.7	לחך המלחות
33	142.4-221.6	לפופית החיצים	112	143.4-215.5	נרקיס אפיל
34	142.4-221.5	חרחבינה חופית, לחך המלחות, לפופית החיצים	113	143.5-215.5	נרקיס אפיל
35	142.4-221.2	לפופית החיצים	114	141.2-215.4	גומא שרוני
36	143.3-221.4	כרכום גיירדו, נרקיס אפיל	115	141.1-215.4	גומא שרוני
37	142.7-221.0	לפופית החיצים, סם-הכלב המזרחי	116	141.2-215.2	גומא שרוני
38	143.1-221.1	כרכום גיירדו, נרקיס אפיל	117	141.3-215.1	גומא שרוני
39	142.2-220.8	לפופית החיצים	118	142.8-215.0	נרקיס אפיל
40	142.3-220.8	לפופית החיצים			
41	143.2-220.8	כרכום גיירדו			
42	143.0-220.7	כרכום גיירדו, נרקיס אפיל			
43	142.7-220.6	לפופית החיצים			
44	142.5-220.2	לפופית החיצים, מכבד הביצות, סם-הכלב המזרחי			
45	142.9-220.4	כרכום גיירדו, נרקיס אפיל			
46	142.2-220.1	לחך המלחות			
47	142.1-220.1	לחך המלחות			
48	142.8-220.3	כרכום גיירדו, נרקיס אפיל			
49	142.8-219.9	נרקיס אפיל			
50	142.8-220.1	נרקיס אפיל			
51	142.1-219.9	לחך המלחות			
52	142.8-219.9	פשתת החוף			
53	142.6-219.6	כרכום גיירדו, מקור החסידה תמים-עלים, נרקיס אפיל			
54	142.0-219.7	לחך המלחות			
55	142.5-219.6	לפופית החיצים			
56	142.9-219.3	נרקיס אפיל			
57	142.0-219.3	לחך המלחות			
58	142.7-219.2	כרכום גיירדו, נרקיס אפיל			
59	141.9-219.2	סם-הכלב המזרחי			
60	142.8-219.1	עדעד הביצות			
61	142.8-218.9	נרקיס אפיל			
62	142.0-219.2	אמברוסיה ימית, סם-הכלב המזרחי			
63	141.8-219.0	אמברוסיה ימית			
64	143.6-218.9	לוטוס צר-עלים			
65	143.2-218.9	לוטוס צר-עלים			
66	141.8-218.6	אמברוסיה ימית			
67	141.7-218.3	לפופית החיצים			
68	143.4-218.4	לוטוס צר-עלים			
69	143.3-218.1	לוטוס צר-עלים			
70	143.2-218.1	לוטוס צר-עלים			
71	141.5-218.0	לפופית החיצים			
72	143.4-217.6	לפופית החיצים, מכבד הביצות			
73	141.4-217.8	חרחבינה חופית			
74	141.4-217.5	חרחבינה חופית, לחך המלחות, לפופית החיצים			
75	142.5-217.6	נרקיס אפיל			
76	143.0-217.4	נופר צהוב			
77	142.2-217.3	נרקיס אפיל			
78	143.4-217.1	מכבד הביצות			
79	142.4-217.3	אמברוסיה ימית, נופר צהוב			

חוף הכרמל

דור - ג'סר א-זרקא

מפה 4:
צמחים נדירים

השטח הנסקר: 26.2 קמ"ר



מיני צמחים נדירים:

- חמישה מינים
- שלושה מינים
- שני מינים
- מין אחד

קנה מידה 1:25,000

- בריכה
- כביש
- מסילת ברזל
- קו החוף

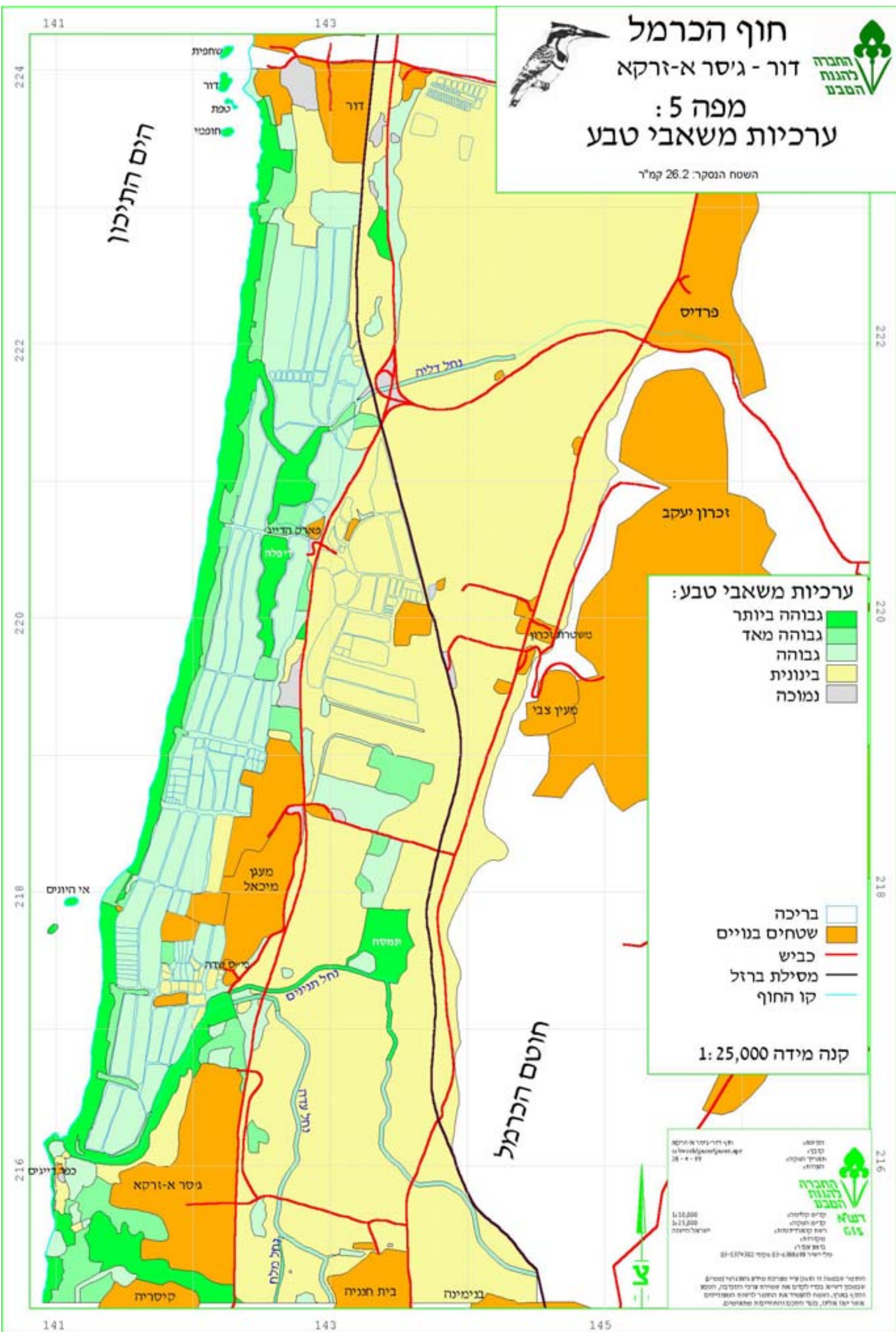
המרכז הלאומי לחקר הטבע והגנה
רחוב סג'ורין 10, תל אביב-יפו
טל: 03-5274302

המחלקה לשימור הטבע
רחוב סג'ורין 10, תל אביב-יפו
טל: 03-5274302

המחלקה להגנה והשימור
רחוב סג'ורין 10, תל אביב-יפו
טל: 03-5274302

המחלקה לחינוך ופיקוח
רחוב סג'ורין 10, תל אביב-יפו
טל: 03-5274302

המחלקה לרפואה ובריאות
רחוב סג'ורין 10, תל אביב-יפו
טל: 03-5274302



חוף הכרמל

דור - ג'יסר א-זרקא

מפה 5 :

ערכיות משאבי טבע



השטח הנסקר: 26.2 קמ"ר

הים התיכון

חוטם הכרמל

- ערכיות משאבי טבע:**
- גבוהה ביותר
 - גבוהה מאד
 - גבוהה
 - בינונית
 - נמוכה

- בריכה
- שטחים בנויים
- כביש
- מסילת ברזל
- קו החוף

קנה מידה 1: 25,000

רשות הטבע והגנים
רש"א
 משרד הרווחה והשירותים החברתיים

תחום: חוף הכרמל
 יוזמת: יערה חקלאי
 תאריך: 2017

סקי: 1:25,000
 1:15,000
 היטל: 1:10,000

מספר תעודת זיהוי: 2017-1071-02

התוכן יוצג גם באתר האינטרנט של הרשות: www.nparks.gov.il

התוכן יוצג גם באתר האינטרנט של משרד הרווחה והשירותים החברתיים: www.maf.gov.il

224
222
220
218
216

141 143 145



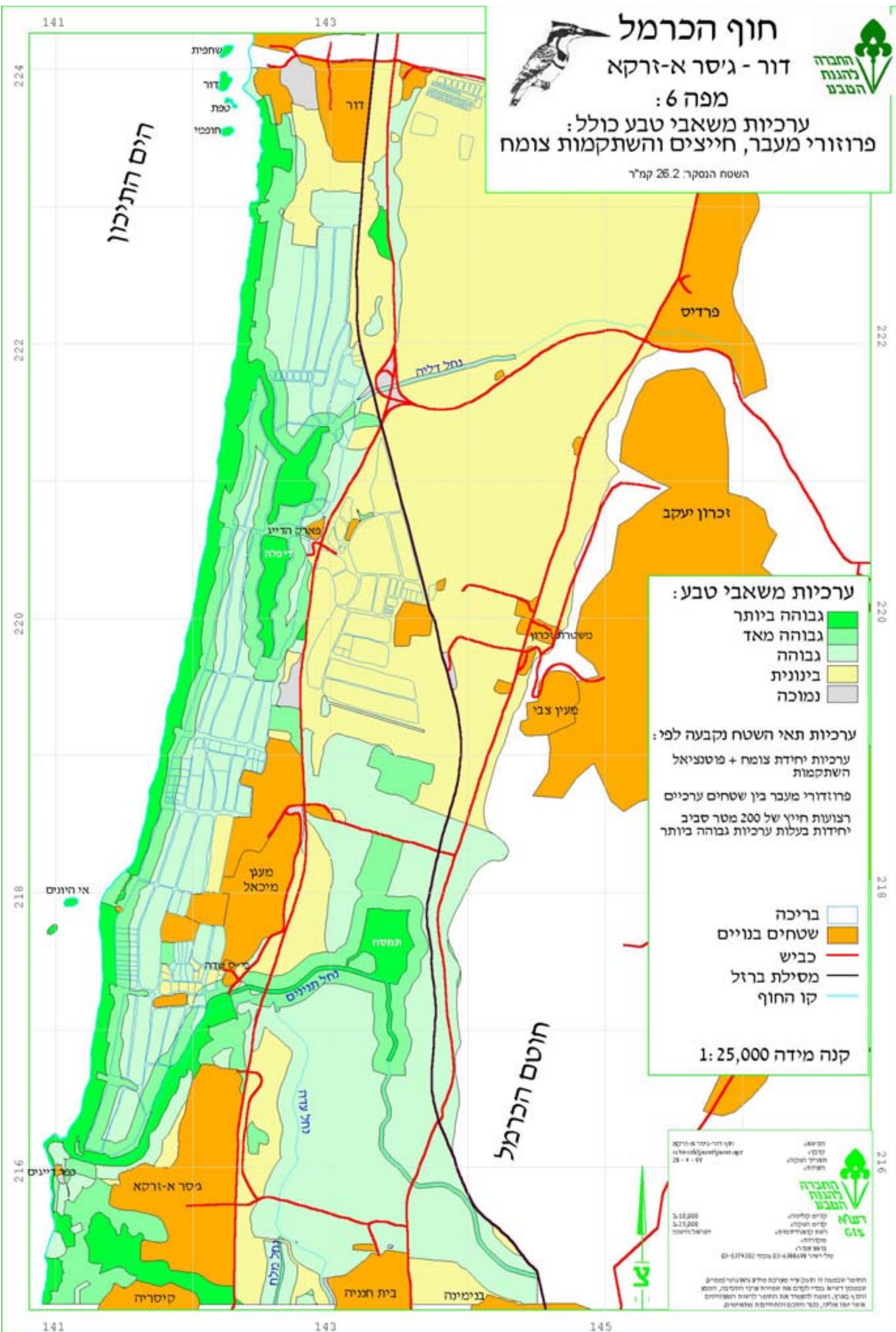
חוף הכרמל

דור - ג'סר א-זרקא

מפה 6 :

ערכיות משאבי טבע כולל : פרוזורני מעבר, חייצים והשתקמות צומח

השטח הנסקר: 26.2 קמ"ר



- ערכיות משאבי טבע:**
- גבוהה ביותר
 - גבוהה מאד
 - גבוהה
 - בינונית
 - נמוכה

ערכיות תאי השטח נקבעה לפי:

- ערכיות יחידת צומח + פוטנציאל השתקמות
- פרוזורני מעבר בין שטחים ערכיים
- רצועות חייץ של 200 מטר סביב יחידות בעלות ערכיות גבוהה ביותר

- בריכה
- שטחים בנויים
- כביש
- מסילת ברזל
- קו החוף

קנה מידה 1:25,000

המשרד להגנת הטבע
רשות המים והביטוח
מחוז חיפה

פרויקט: חוף הכרמל
מספר: 28-4-99

סקאלה: 1:25,000
תאריך: 2000

משרד להגנת הטבע
רחוב: 100, חיפה
טל: 04-8866980

המשרד להגנת הטבע
רשות המים והביטוח
מחוז חיפה

פרויקט: חוף הכרמל
מספר: 28-4-99

סקאלה: 1:25,000
תאריך: 2000

משרד להגנת הטבע
רחוב: 100, חיפה
טל: 04-8866980

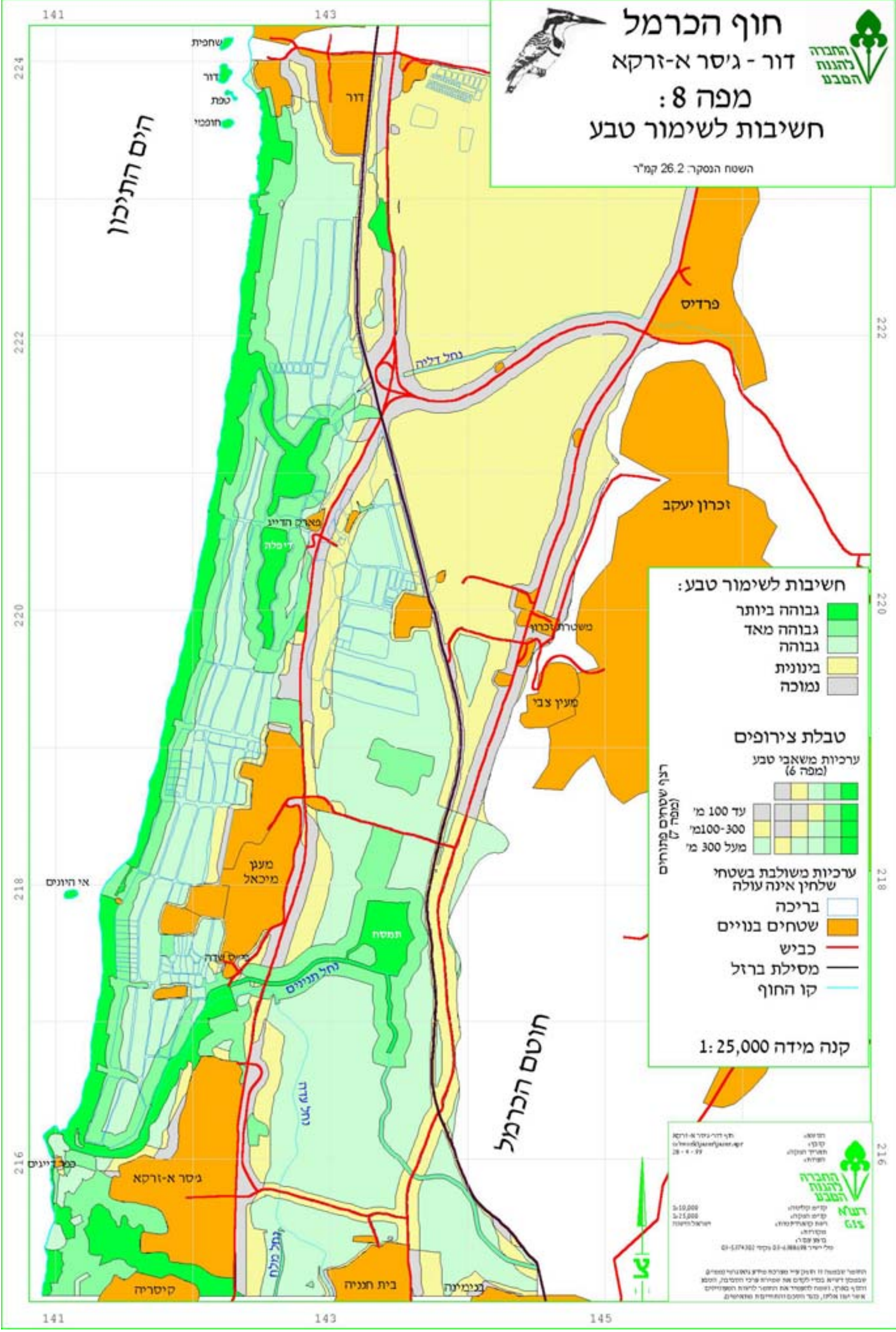


חוף הכרמל

דור - ג'סר א-זרקא

מפה 8 : חשיבות לשימור טבע

השטח הנסקר: 26.2 קמ"ר



חשיבות לשימור טבע:

- גבוהה ביותר
- גבוהה מאד
- גבוהה
- בינונית
- נמוכה

טבלת צירופים

ערכיות משאבי טבע (מפה 6)

עד 100 מ'	100-300 מ'	מעל 300 מ'
טבלת צירופים	טבלת צירופים	טבלת צירופים

ערכיות משולבת בשטחי שלחין אינה עולה

- בריכה
- שטחים בנויים
- כביש
- מסילת ברזל
- קו החוף

קנה מידה 1:25,000

המשרד להגנת הטבע
רשות להגנת הטבע
רשות להגנת הטבע

תחילת דור - ג'סר א-זרקא
מספר תחילת דור - ג'סר א-זרקא
28 - 4 - 97

1:25,000
3-21,000
השראה לשימור

המשרד להגנת הטבע
רשות להגנת הטבע
רשות להגנת הטבע

תחילת דור - ג'סר א-זרקא
מספר תחילת דור - ג'סר א-זרקא
28 - 4 - 97

1. מחפורת דור - נוף של מים וצומח מים וגדות שהתפתח במחפורת נטושה בה נחשף אופק של מי תהום.
2. מצבור קונכיות.
3. תצפית מגבעת מיכל.
4. ריכוז חבצלות חוף.
5. חורבת טפת - שרידי מבנים, חציבות, מתקנים וחרסים מהתקופות הכנענית, הרומית והביזנטית.
6. חולית מצפון לשפך נחל דליה.
7. אתר אכילה, עמידה ולינה של עופות מים בסמוך לשפך נחל דליה.
8. פרצת נחל דליה ברכס הכורכר וגשר אבן מעל הערוץ.
9. טחונת עלי - טחנת קמח עם מגלש.
10. הדיפלה - בריכה, נביעות, אחו לח, צומח מים וגדות, אתר קינון.
11. תל שריש - שרידי מבנים וחציבות מהתקופות הרומית והביזנטית.
12. הסכר הצפוני ממזרח לתל שריש.
13. עץ "החסידות" - עץ אקליפטוס גדול ומרשים באחו הלח בצפון הכברה.
14. התמסח - בריכות, נביעות, אחו לח, צומח מים וגדות, אתר קינון.
15. גבעת הדקלים - גבעה נמוכה ומעוגלת בעמק הכברה מצפון לערוץ נחל תנינים.
16. מערת קבורה מצפון לסכר נחל תנינים.
17. הסכר הרומי של נחל תנינים וטחנות מגלש בתוכו.
18. אתרי רבייה של דנאית סדום על צמחי חנק מחודד בשולי תעלה המנקזת את בריכות הדגים לים.
19. אי בנחל התנינים.
20. אתרי רבייה של דנאית סדום על צמחי חנק מחודד בשולי תעלה המנקזת את בריכות הדגים לים.
21. מעיינות מלוחים בגדתו הדרומית של נחל תנינים.
22. שיזף מצוי גדול מדרום לגבעת האשחרים.
23. מצוק כורכר במערב תל תנינים.
24. תל תנינים.
25. גשר וילהלם.
26. מושבת קינון של פרפורים בגדה הדרומית של נחל תנינים.
27. טבלאות גידוד ולגונה בחזית כפר הדייגים.
28. מחשוף כורכר במופע מעניין, תוצר בליית כורכר.
29. רכס לבנונית - רכסון כורכר עטור במקבצים של לבנונית ימית.
30. אמת המים הגבוהה לקיסריה.
31. תל מבורך שרידי מבנים, חציבות, מערות קבורה, מתקנים וחרסים מהתקופות הכנענית, הפרסית, ההלניסטית, הרומית והביזנטית.
32. אמות המים לקיסריה בחציית נחל עדה ונחל מלח.
33. חורבת מלח - שרידי מבנים, חציבות, מערות קבורה, מתקנים וחרסים מהתקופות הרומית והביזנטית.



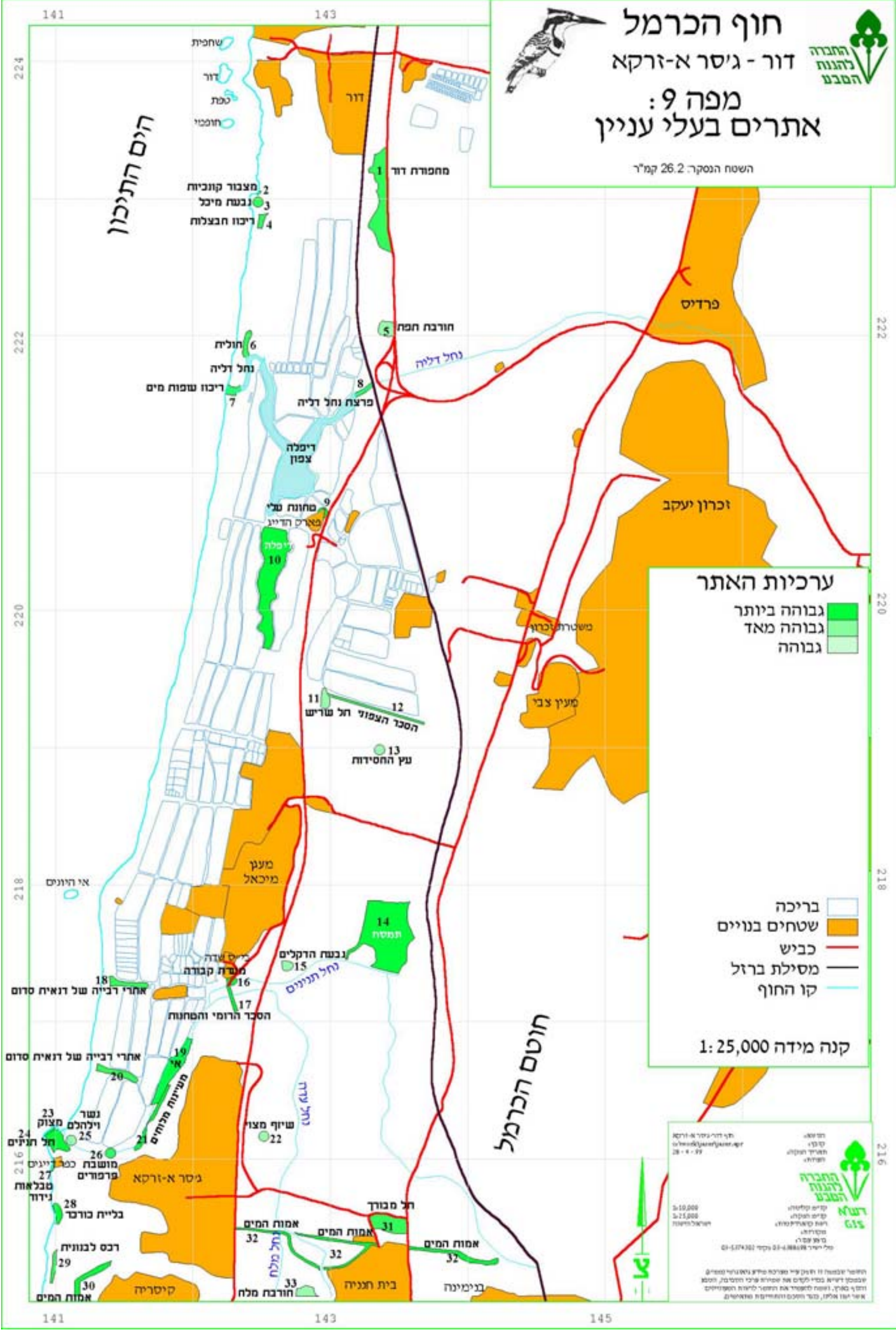
חוף הכרמל

דור - גיסר א-זרקא

מפה 9:

אתרים בעלי עניין

השטח הנסקר: 26.2 קמ"ר



ערכיות האתר

	גבוהה ביותר
	גבוהה מאד
	גבוהה

	בריכה
	שטחים בנויים
	כביש
	מסילת ברזל
	קו החוף

קנה מידה 1:25,000

התורה להגנת הטבע
רשמי

מפת מסלולי טיול
מסלולי טיול
מסלולי טיול
מסלולי טיול

מפת מסלולי טיול
מסלולי טיול
מסלולי טיול
מסלולי טיול

מפת מסלולי טיול
מסלולי טיול
מסלולי טיול
מסלולי טיול



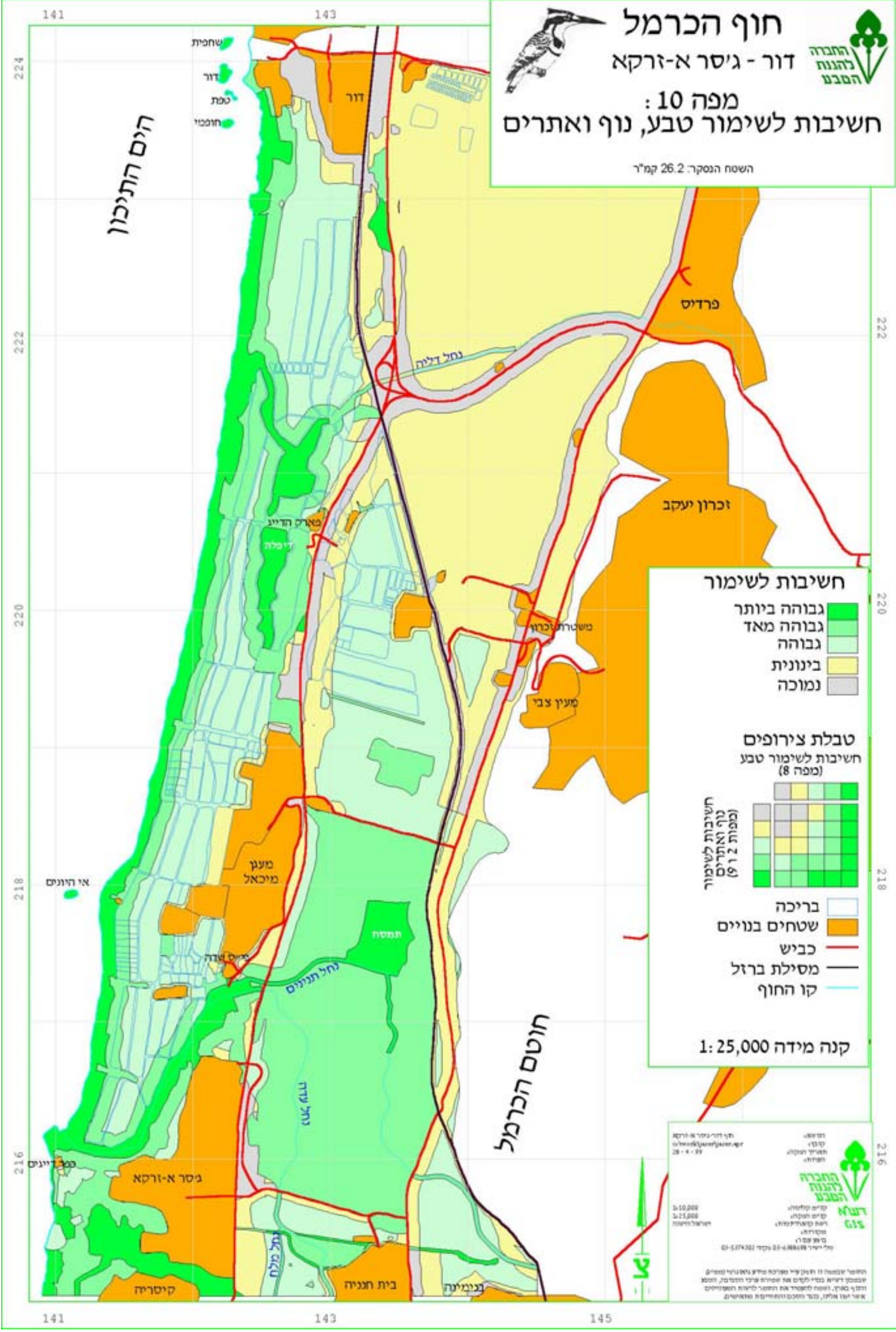
חוף הכרמל

דור - ג'סר א-זרקא

מפה 10 :

חשיבות לשימור טבע, נוף ואתרים

השטח הנסקר: 26.2 קמ"ר



חשיבות לשימור

- גבוהה ביותר
- גבוהה מאד
- גבוהה
- בינונית
- נמוכה

טבלת צירופים

חשיבות לשימור טבע (מפה 8)



- בריכה
- שטחים בנויים
- כביש
- מסילת ברזל
- קו החוף

קנה מידה 1:25,000

המשרד להגנת הסביבה והחברה
רשות להגנת הסביבה והחברה
רשות להגנת הסביבה והחברה

משרד להגנת הסביבה והחברה
רשות להגנת הסביבה והחברה
רשות להגנת הסביבה והחברה

משרד להגנת הסביבה והחברה
רשות להגנת הסביבה והחברה
רשות להגנת הסביבה והחברה

רשימת המפות

1. מפת יחידות נוף.
2. מפת ערכיות נוף.
3. מפת תכסית וצומח.
4. מפת מינים נדירים.
5. מפת ערכיות צומח - מצב קיים.
6. מפת פרוזדורי מעבר, רצועות חייץ והשתקמות צומח על רקע מפת ערכיות צומח.
7. מפת רצף שטחים פתוחים.
8. מפת חשיבות לשימור טבע (שילוב ערכיות הצומח, רצף שטחים פתוחים).
9. מפת אתרים.
10. מפת חשיבות לשימור טבע, נוף ואתרים (שילוב חשיבות לשימור נוף עם חשיבות לשימור נוף ואתרים).

מקורות:

- איזיקוביץ ד., ויזל י. (1971) צומח החוף בישראל.
- איילון י. (1982), ממעגן מיכאל לקיסריה לאורך אמות המים הקדומות.
- ברלינר ר. (1977), סקר בתי גידול לחים באגן נחל תנינים תחתון ובסביבותיו.
- מתוך: שמירת טבע בישראל, מחקרים וסקרים 2: 139-146.
- גורדון נ., בן-דוד ז. (1983), סקר צומח בחוף הים בישראל. הסביבה.
- גישדליון א. (1988), הליך לניתוח והערכה של משאבי טבע ונוף למטרות תכנון שמושי קרקע בשטחים פתוחים. עבודת גמר טכניון.
- גלילי א. (1998), נמלים, ישובים, מתקנים חצובים וכלי שייט טרופים.
- דן י. (1984), קרקעות מישור החוף. מתוך: רתם 13: 31-55 (1984).
- ויזל י., אגמי מ. (1984) הצומח של מישור החוף.
- מתוך: החי והצומח של א"י (עורך אלון ע.). 194 - 205.
- ולדנברג א. (1985), המקרופאונה של החוף החולי במעגן-מיכאל - אקולוגיה וביולוגיה. עבודה לתואר מוסמך. אוניברסיטת ת"א.
- להב ח., לוי נ., שגיא י., כץ ש. (1999), סובב רמת הנדיב - משאבי טבע, נוף ושימושי קרקע. החברה להגנת הטבע.
- להב ח., לוי נ., אלון ט. (1996), חוף כרמל: נוה ים - דור סקר משאבי טבע ונוף. החברה להגנת הטבע.
- מיכלסון ח. (1968), הגיאולוגיה של חוף הכרמל. עבודת גמר האוניברסיטה העברית.
- עינב ר., קולר ז., שרון י. (1996), נחל תנינים - סיכום ממצאי מחנות מחקר 1986. רשות שמורות הטבע.
- פולק ג. (1984), מצב הצומח הטבעי על חמרה וכורכר כיום לעומת מצבו בשנות השלושים. החברה להגנת הטבע והאוניברסיטה העברית.
- מתוך: רתם 13: 21-30 (1984).
- פולק ג. (1984), הבעיות האקולוגיות של מיני צמחים על חמרה וכורכר והדרכים לשימורם. החברה להגנת הטבע והאוניברסיטה העברית.
- מתוך: רתם 13: 56-68 (1984).
- פולק ג. (1984), אתרי צומח וצמחייה טבעיים על חמרה וכורכר. החברה להגנת הטבע והאוניברסיטה העברית.
- מתוך: רתם 13: 78-82 (1984).
- קלוזר ע., עולמי י. (1980), רשימת אתרים מהתקופה הכנענית ועד התקופה הביזנטית. אוניברסיטת חיפה.
- מתוך: סופר א., קיפניס ב., אטלס חיפה והכרמל.
- שורר י. (1975), אל שמורת הטבע של נחל התנינים. טבע וארץ י"ז - 4: 171-175.
- שמידע א., פרגמן א., נתן ר., שמיר צ. (1998), רשימת הצמחים האדומים של ישראל. רת"ם.
- רשימת צמחי ישראל (1987) - רת"ם. החברה להגנת הטבע.

תמונת השער: מצוק תל תנינים.