

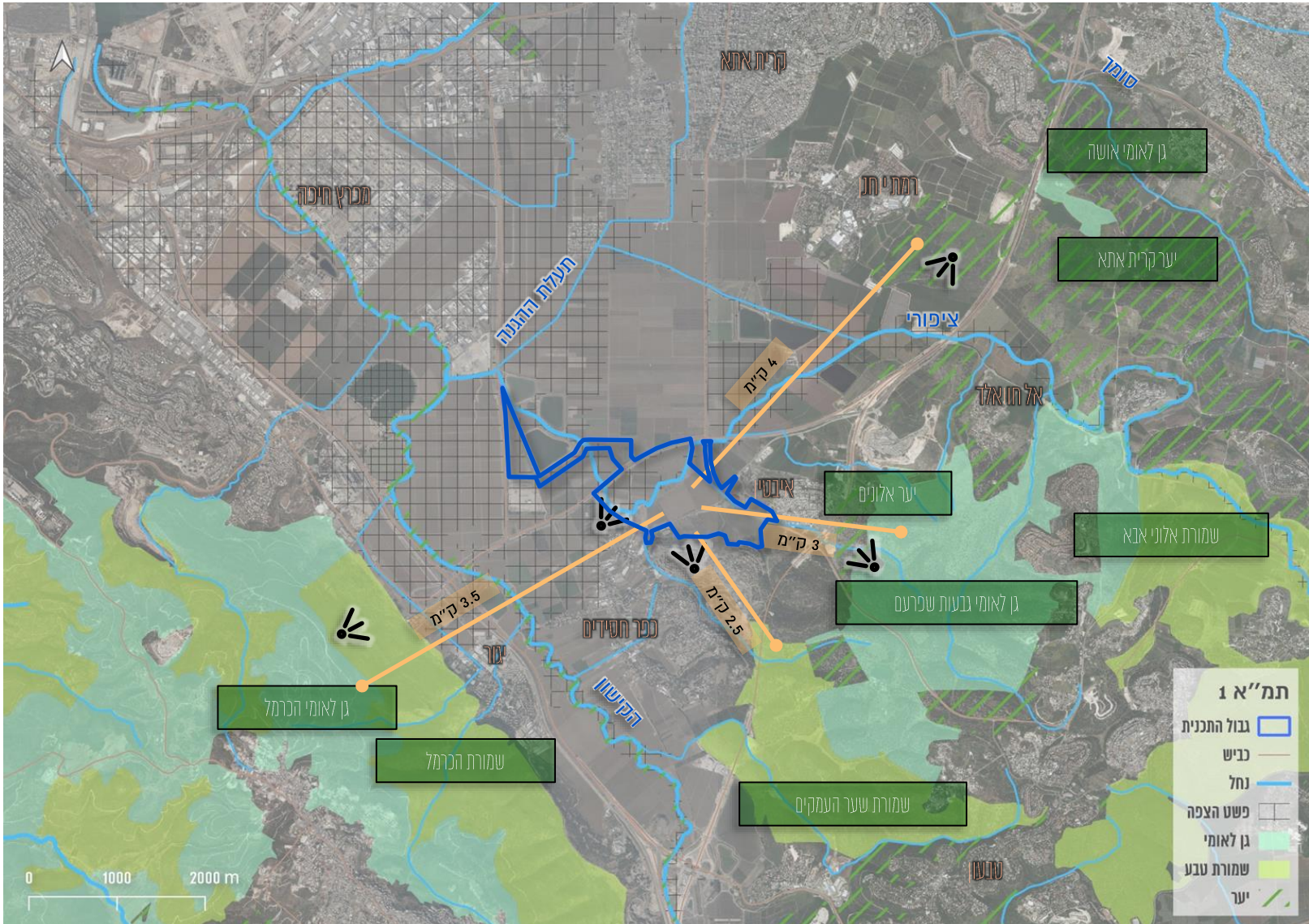


רכסים צפון, פארק נחל ציפורי

יולי 2021



סביבה



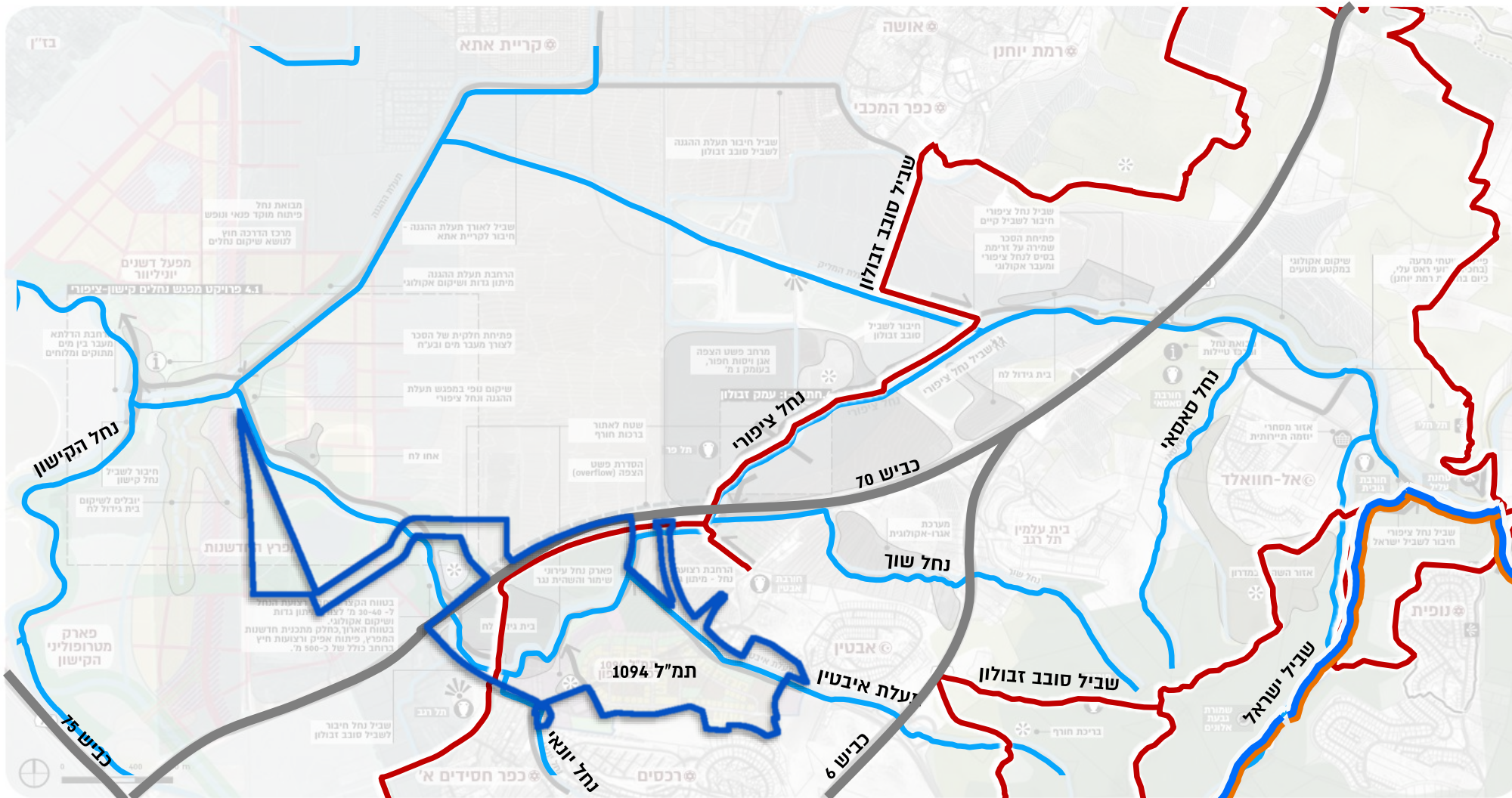
הפארק נמצא בתווך המחבר בין מכלולי טבע איזורים גדולים ומשמעותיים. תצפיות נוף, רצף השטחים הפתוחים ושבילי הליכה קושרים בין שטח הפארק לאיזורים הטבעיים הסובבים אותו. קשרים אלו מאפשרים את המשך ההשפעה ההדדית בין הפארק והנחל למרחב עמק זבולון וגבעות האלונים והכרמל.

תמ"א 1

יערות – יער קרית אתא (צפון מזרח) ויער אלונים (מזרח ודרום מזרח)

גנים לאומיים ושמורות טבע - גן לאומי גבעות שפרעם ושמורת שער העמקים והכרמל

שביל חוצה ישראל עובר ממזרח, אליו יתחבר שביל סובב זבולון המתוכנן, שיעבור גם בפארק נחל ציפורי





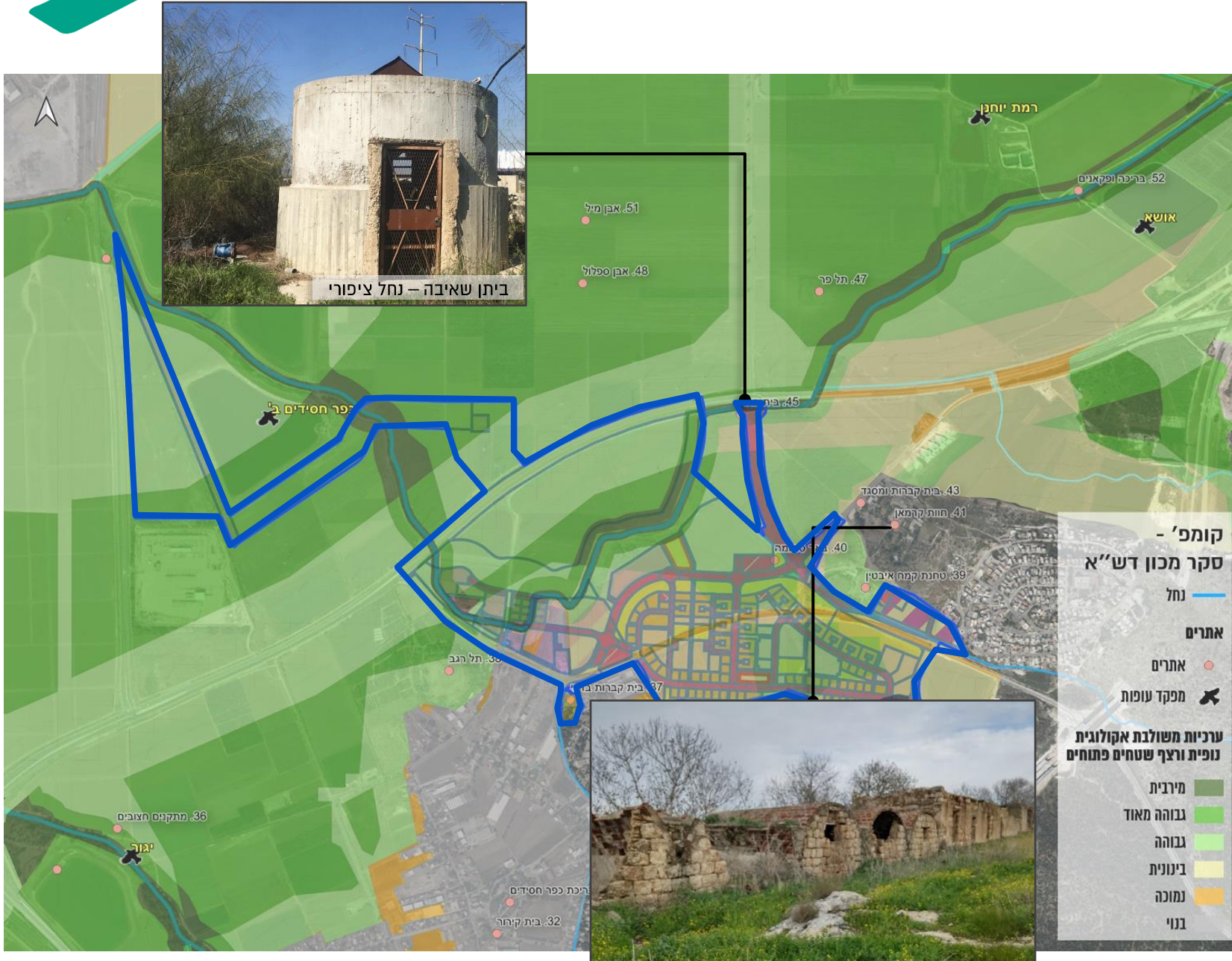
הפארק נמצא בתווך המחבר בין מכלולי טבע איזוריים גדולים ומשמעותיים, ויש לו תפקיד חשוב בחיבוריות צווארי הבקבוק

מסדרון אקולוגי מחוז חיפה

יער קרית אתא -ניתן לראות כי תחום הנחל והפארק משמשים למעבר מכיוון הכרמל והקישון למזרח

גבעות שפרעם – הבניה בהיקף הגן הלאומי מייצרת קיטוע אקולוגי משמעותי. תעלת איבטין ונחל יונאי בתחומי התוכנית עשויים לשמש חיבור טבעי על-אף שאינם מסומנים כמסדרונות בתכניות המחוז

נחלת הכלל

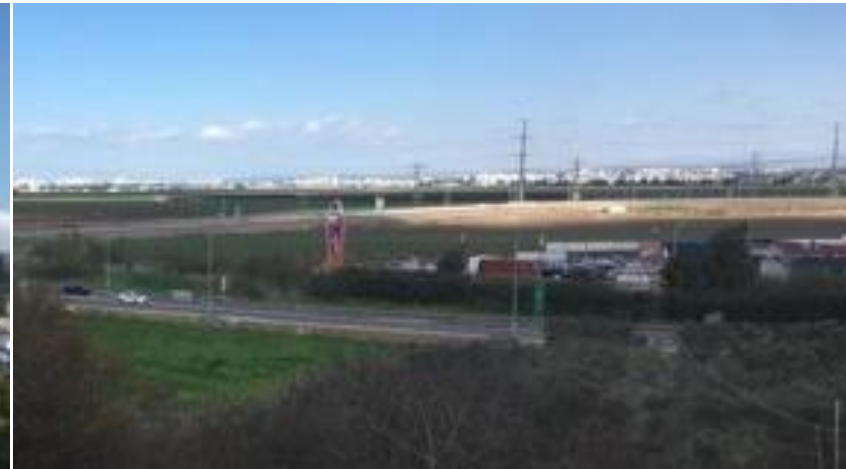


סקר מכון דש"א (2013) זיהה ערכי טבע ונוף גבוהים בגבול הפארק והסביבה וכן אתרים ומוקדי עניין סמוכים.

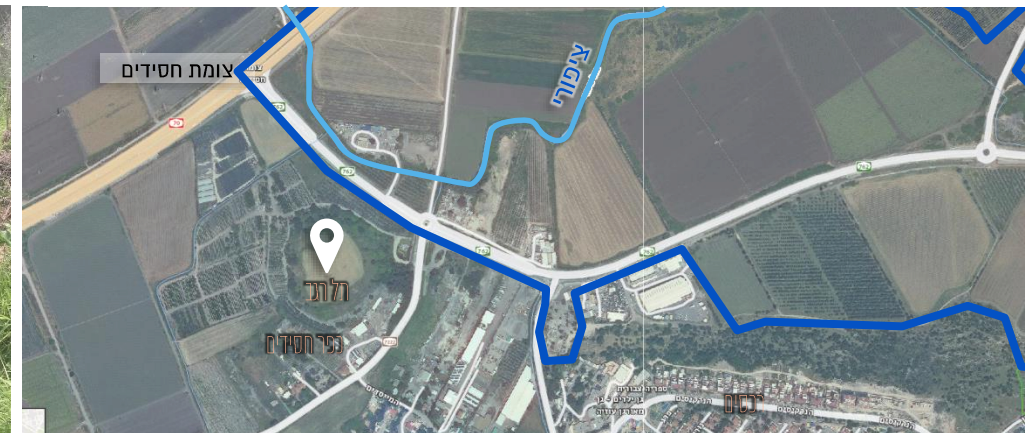
חוות קרמאן ובתי הבאר – במאה השנים האחרונות השטח עובד על-ידי תושבי הסביבה שניצלו את מי הנחל והנביעות בגבעות הסמוכות. בתי שאיבה ותחנת הקמח של איבטין הנמצאים בתחום התוכנית ממחישים את סיפור זה. חוות קרמאן שהיתה בין מהמתקדמות והגדולות באיזור בתחילת המאה הקודמת עדיין עומדת בכניסה לאיבטין.

המרחב החקלאי ומאגרי המים – מרחב עמק זבולון התברך בקרקע פוריה עם תאחיזת מים גבוהה. עם התפתחות החקלאות המודרנית מקורות ונתיבי המים המהווים בית-גידול לח נוקזו, צומצמו וזוהמו. כיום נצפות ציפורים במאגרי המים ובית-גידול לח מצומצם ורד בתעלות הניקוז שבין השדות. אלו מהווים בסיס ראשוני לשיקום הנוף הטבעי במקום.

תל רגב (אל-הרבגי) – התל הגדול במערכת התילים המקומית הכוללת את תל-פר, חורבת סאסא, חורבת שור ואושה. ממצאים ארכיאולוגיים מצביעים על התיישבות אנושית קבועה באיזור מתקופת הברונזה עד ימינו. גובה התל כ-15 מ' אך הוא צופה אל המרחב כולו – מפער הקישון, גבעות אלונים ואתא ומפרץ חיפה.



תצפיות מפסגת התל. מימין: מרגלות הכרמל ומפעל הקישון. נחל ציפורי והקריות. גבעות אלונים ורכסים

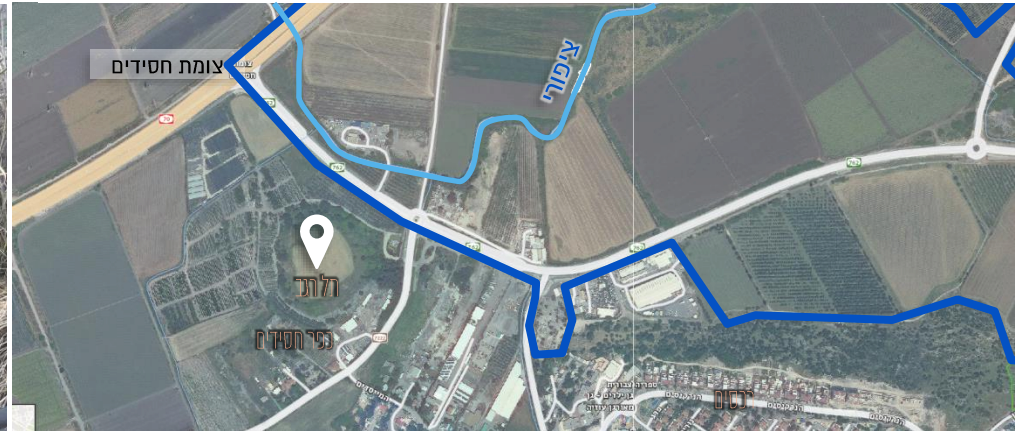


מימין: מיקום התל, פלג לח המאופיין בצומח של גדות נחלים. אלות עתיקות על המורדות הצפוניים

תל רגב (אל-הרבגי) – בעבר נודע תל רגב כשופע במעיינות טבעיים, כיום נביעה יחידה זורמת בתחומי המשתלה שלמרגלות התל. התל מוקף בכל צדדיו בתעלות ניקוז והשקעים הטבעיים אשר מייצרים בתי-גידול לחים בערכיות משתנה ופוטנציאל גבוה לשיקום. מיקום התל לא מצויין בשילוט ובמרבית המפות והוא אינו נגיש



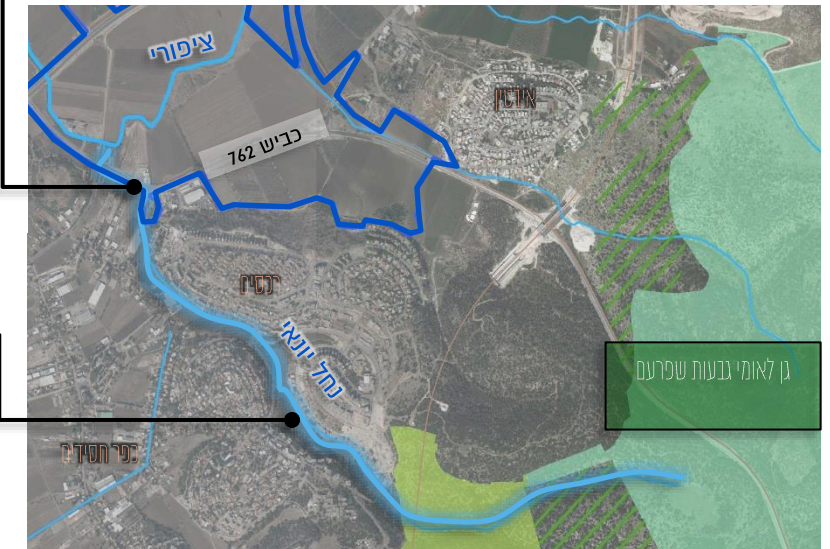
תעלות ניקוז ופלגים המקיפים את התל בעלי פוטנציאל גבוהה לשיקום אקולוגי ושיפור החיבוריות במרחב



צומח טבול ובית-גידול לח בתעלות החוצות את המשתלה שלמרגלות התל

נחל יונאי –

הנחל מחבר את גן לאומי גבעות שפרעם ונחל ציפורי. אורכו כ-3.5 קילומטרים לאורכם הוא חוצה את רכסים במופע טבעי ודרך מטעי זיתים. לאורך כביש 762 הנחל מתועל בצד הכביש ועובר דרך מס מעבירי מים. שיקום מקטע זה יאפשר וויסות מי-הנגר לאורכו ומניעת הצפות במורד. כמו כן חיבור השיקום הנופי והדרך העולה ליישוב יאפשר יצירת רווח כפול בצורת טיילת נעימה עם תצפית גישה לנחל ובית הגידול סביבו.



תעלת איבטין –

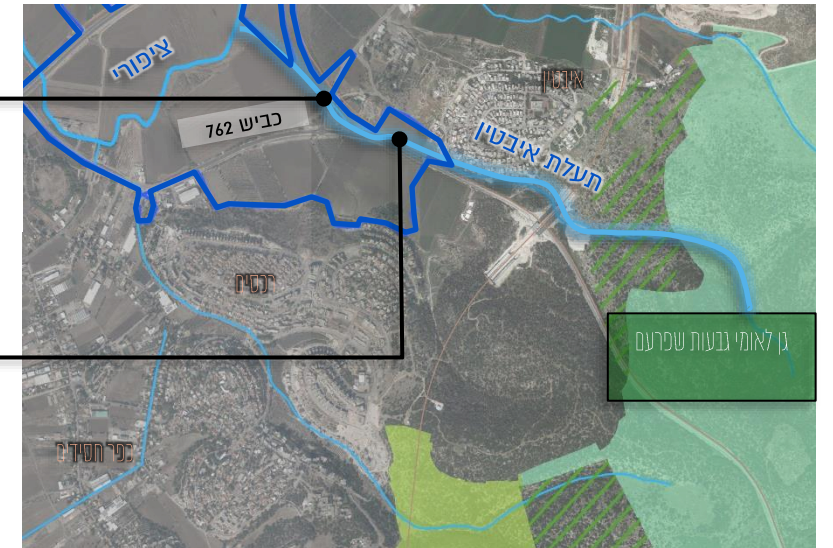
התעלה מחברת בין גן לאומי גבעות שפרעם לשטח התוכנית מצפון. כיום תוואי התעלה מתועל ומדופן. סקר הטבע אפיין את כולו כבית-גידול לח בשלטון פרקינסוניה שיכנית. בסקירה בשטח נראו דרדרת אבנים, פסולת בניין ותעשייה וכן צמחים פולשים נוספים המפרים וקוטעים את בית-הגידול. שיקום תוואי התעלה יאפשר חיבור אקולוגי והליכתי קצר (1.5 ק"מ) למרחב הטבעי שמעבר לכביש 6.



מקטע התעלה מערבית לכניסה לאיבטין. מעביר המים והערוץ חסומים על-ידי זבל ופרקינסוניה שיכנית



מקטע התעלה דרומית לאיבטין. תעלה עמוקה ורחבה מדופנת בריפראפ

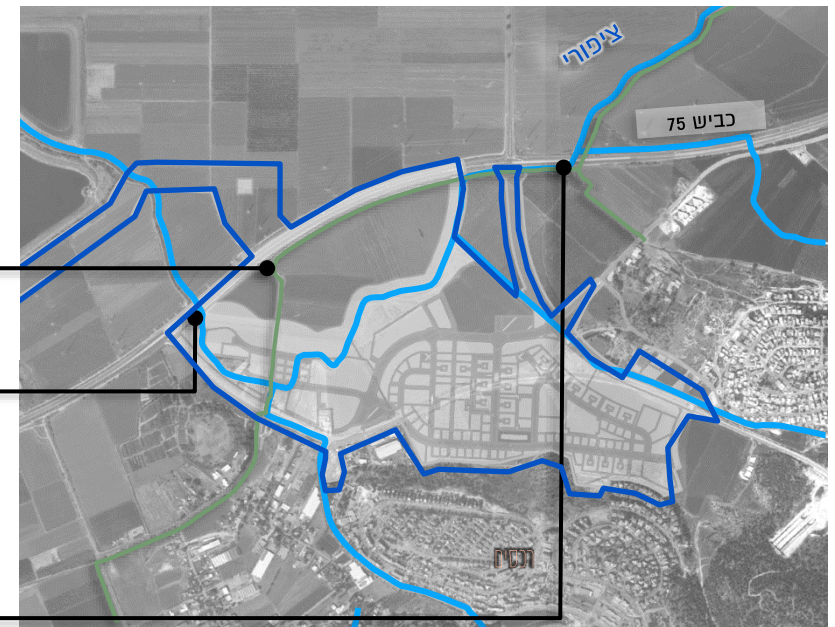


גן לאומי גבעות שפרעם

מעברים ומעברי מים לאורך כביש 70 –
נחל ציפורי עובר בשני מעברי בטון גבוהים מתחת לכביש 70. המעברים אינם מונגשים להולכי רגל אם אינם חסומים. מעבר כלי רכב חקלאי עובר בין שניהם ומאפשר גם מעבר רגלי. מעבר נוסף מתוכנן לחצות את הנחל במקטע הצמוד לכביש 70 שביל חוצה זבולון מתוכנן לעבור בשטח זה



מעבר חלקאי מתחת לכביש 70



מעברי הנחל מימין: הטיית הנחל בצמוד לכביש במעביר המזרחי. משמאל: המעביר המערבי

משארי טבע ייחודיים לשימור נמצאו בעיקר בנפתול הקיים בנחל ערוץ הנחל מהווה עורק חיים מרכזי בלב השטח הפתוח והשדות החקלאיים. משארי הטבע בשטחו מאופיינים במופעי צומח מפותחים הכוללים עצים בוגרים, שיחייה וחורש ים תיכוני, צומח עשבוני עשיר, בתי גידול לחים עונתיים ועוד. פעילות רבה במיוחד של עופות, פרפרים, שפיראים, יונקים וזוחלים.



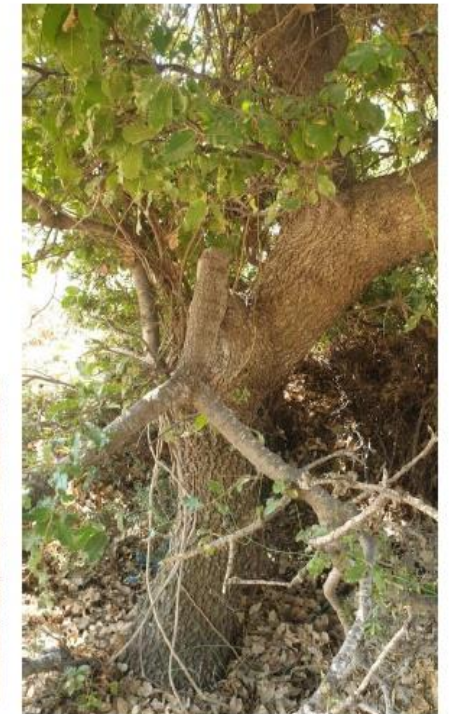
צבי ביצות



נחל ציפורי



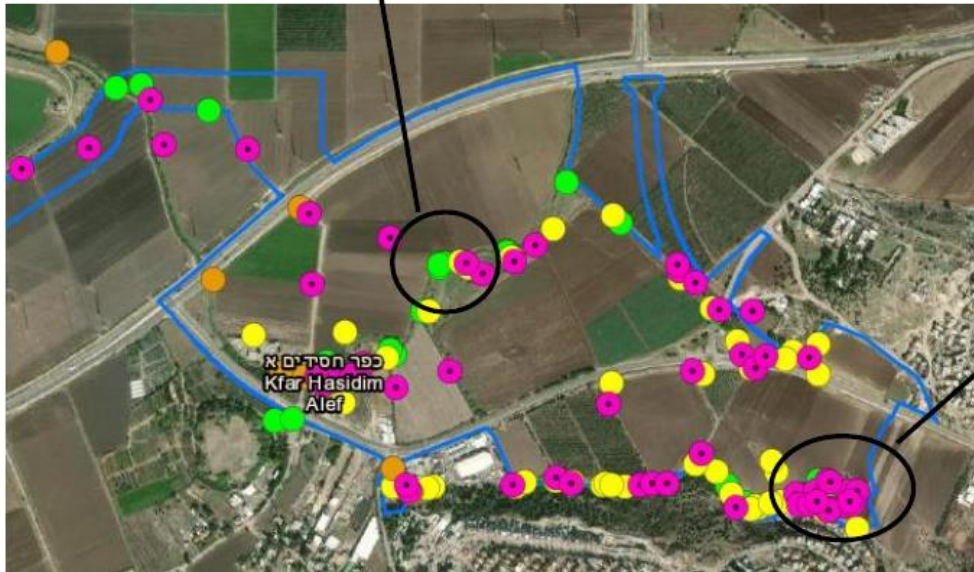
לבנה רפואית



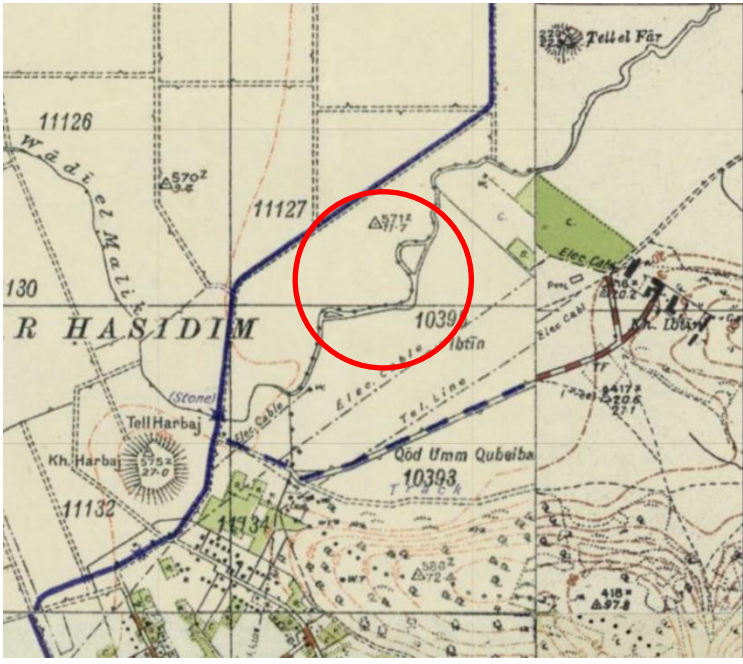
אלון מצוי



גת חצובה



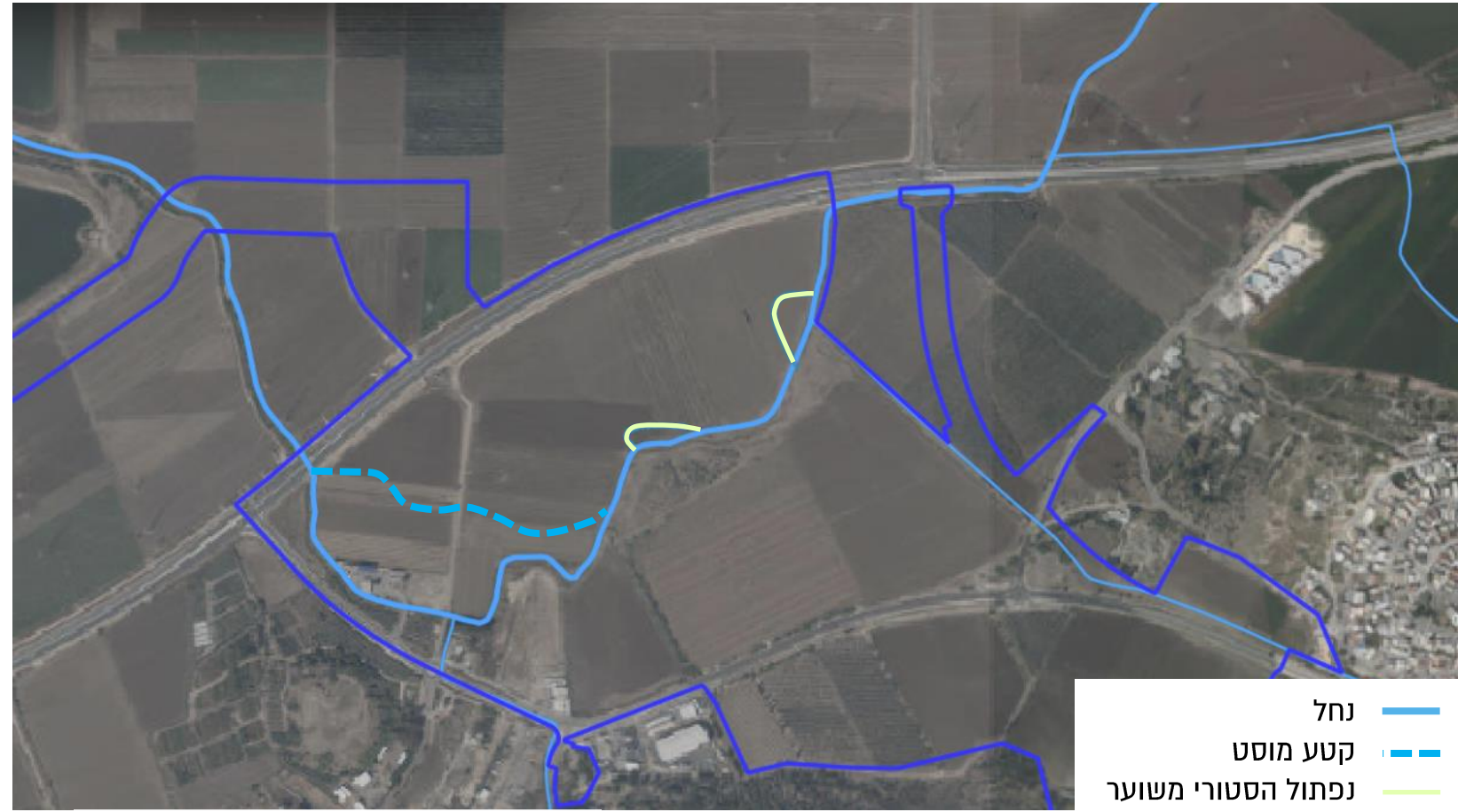
במסגרת הסטת ושיקום הנחל ניתן לשלב השבה של נפתולים היסטוריים



מפה משנת 1940



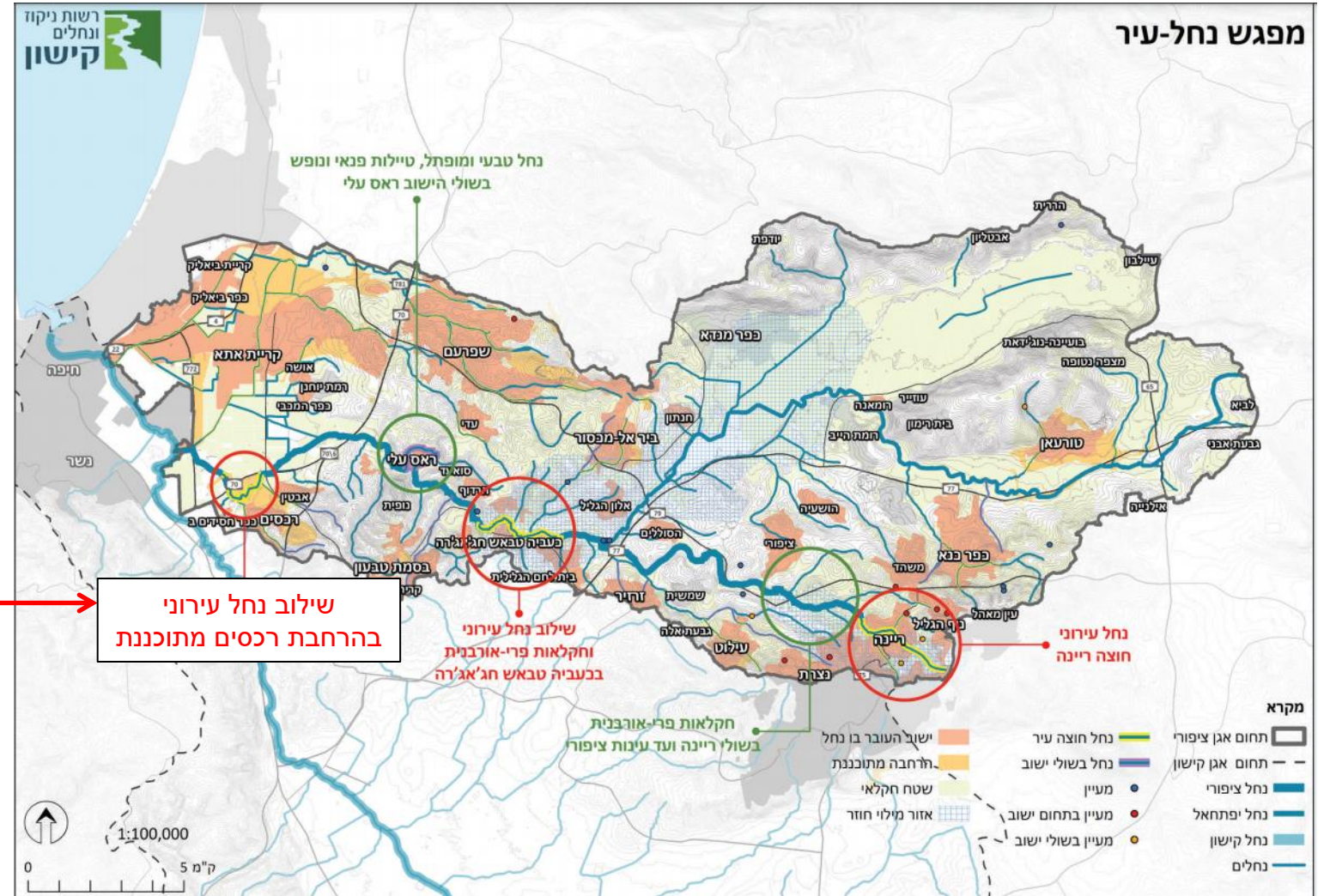
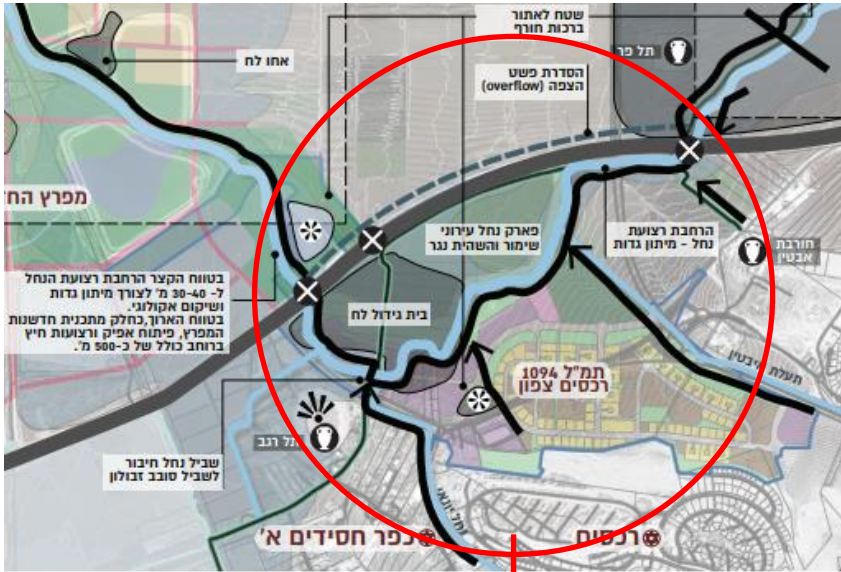
כפר חסידים, 1925, צילום: יוסף פייגין



סימון משוער של הנפתולים ההיסטוריים ע"ג תצ"א
 N

תכנון בראייה אגנית

מקטע נחל עירוני במורד הנחל, לפני המפגש עם נחל קישון, אינו משמש כמבואה ראשית לנחל ציפורי

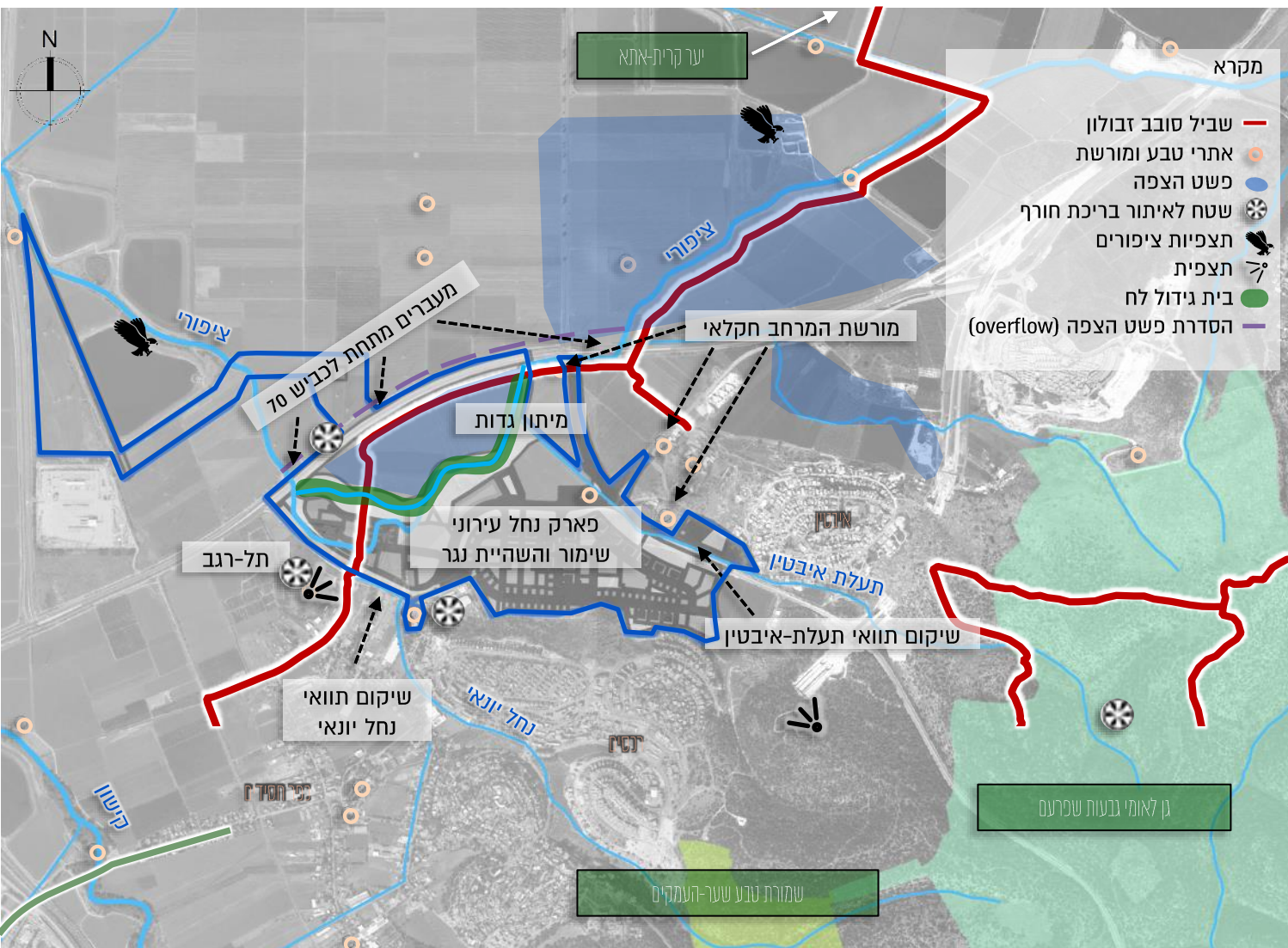


שילוב נחל עירוני בהרחבת רכסים מתוכננת

הידרולוגיה: התמודדות עם סוגיית איכות המים באגן באמצעים לטווח המידי, הקצר והארוך

אקולוגיה: הסרת חסמים קיימים על מנת ליצור רצף הידרולוגי, אקולוגי וטיילותי לאורך נחל ציפורי

חברה: פיתוח מנהיגות מקומית מעורבת, עידוד עשייה היוצרת מעורבות ואכפתיות של דור העתיד



המרחב הטבעי הסובב את תחום התוכנית והחיבורים אליו יכולים להעשיר אותה בתכנים משמעותיים. חיבורים אלו ישמרו ויחזקו את תפקודי המערכת האקולוגית וכן יחברו את תושבי השכונה והעיר אל הסביבה והמורשת התרבותית וההיסטורית שלה.

נחל ציפורי – העובר בשטח התוכנית מחבר נופית, הידרולוגית ואקולוגית בין מורדות הגליל ושפך נחל הקישון **נחלי האכזב** – מחברים בין מרחב הנחל ובין רכסים, איבטין וגן-לאומי גבעות שפרעם ויכולים לסייע בהאטת הזרימות למורד **בתי-גידול לחים** – תורמים לחיבוריות השטחים הפתוחים ומעשירים את סביבת התכנון מבחינה נופית ואקולוגית **טיילות** – חיבור שבילי הפארק לשביל סובב זבולון המחבר בין יישובי המועצה **מורשת אנושית** – עיצוב הזהות המקומית וחיבור היישוב בהווה לרצף התיישבות בן אלפי שנים באיזור

חיבוריות פארק נחל ציפורי למאפיינים העיקריים בסביבה

שכונת רכסים צפון, תמ"ל 1094

תכנית מאושרת

כ- 2500 יח"ד

כ- 1600 דונם

התכנית כוללת הטייה של קטע
מנחל ציפורי, הכלוא בין תחנת
הדלק לכביש ומאפשרת תוואי
מפותל ורחב, הכולל פארק
איכותי משני צידי הנחל

— קטע נחל המיועד להסטה

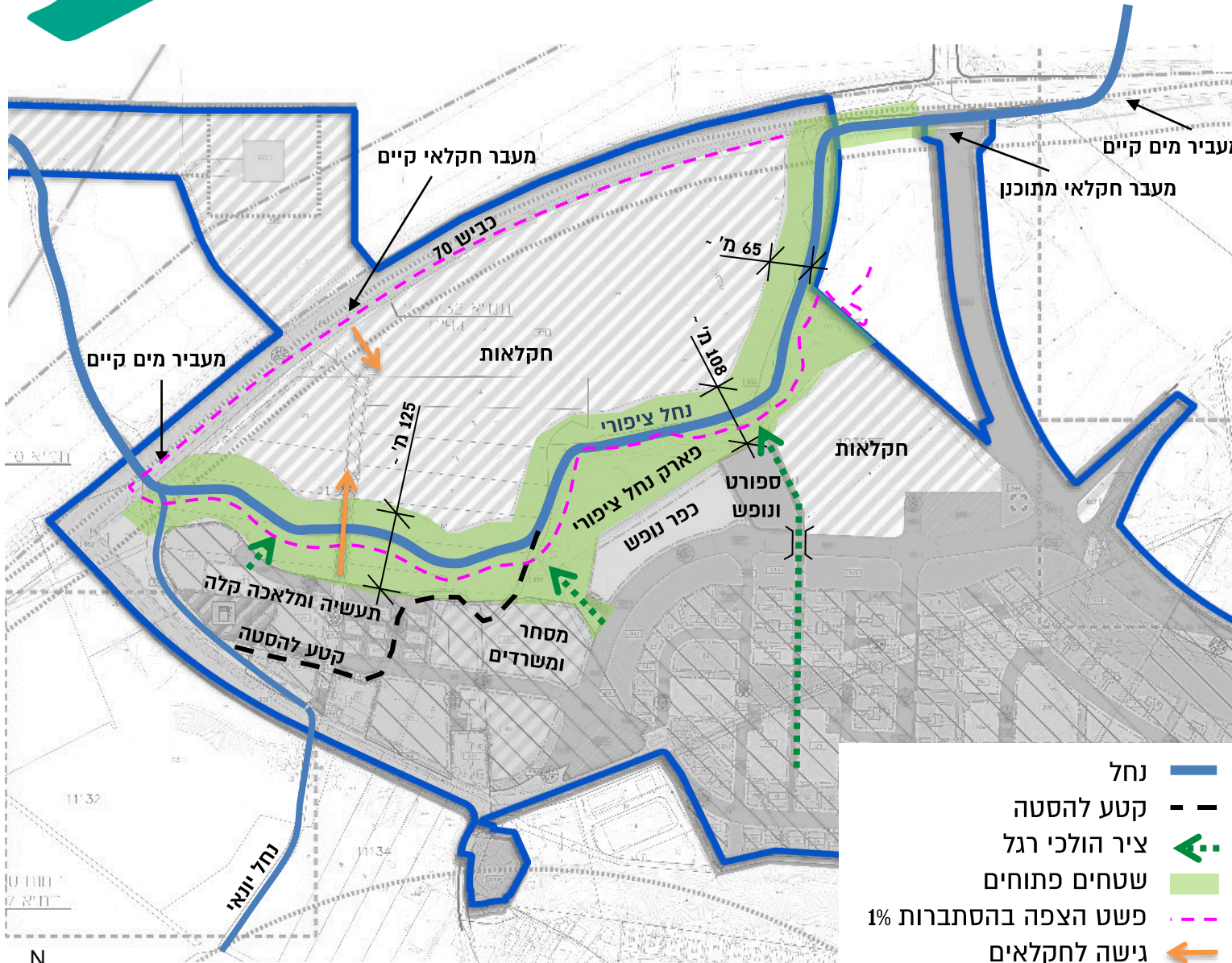
נושקים לפארק הנחל שימושי
תעסוקה, תעשייה ומשרדים
מלונאות
ספורט ונופש



תשריט ראשי תמ"ל 1094

תמ"ל 1094

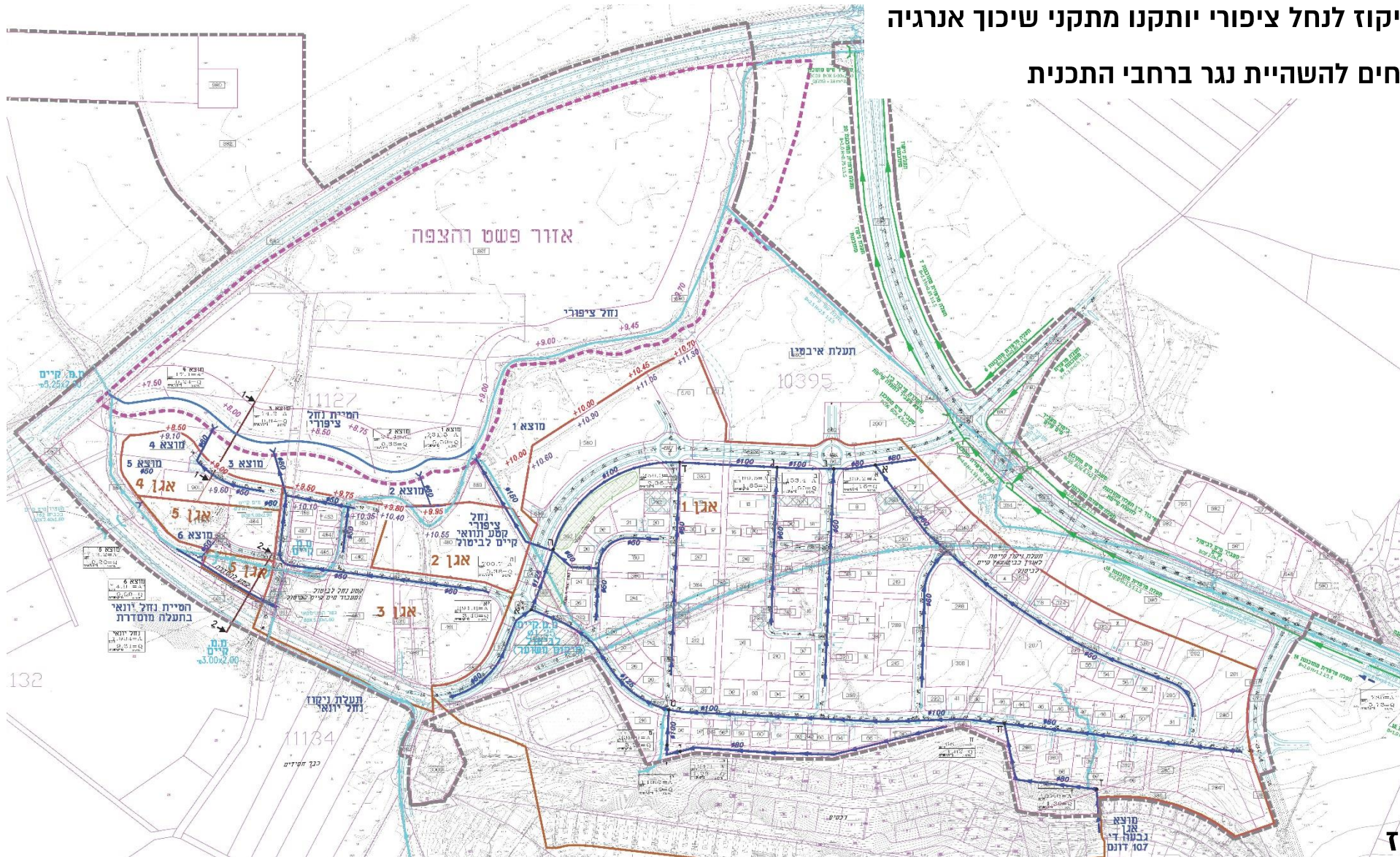
הנחל וסביבתו מסומנים תחת יעוד "שטחים פתוחים"



הוראות	4.12.2
<p>פיתוח סביבתי</p> <p>1. הפארק האקסטנסיבי יתוכנן בליווי אקולוג ויועץ ניקוז, באופן שנחל ציפורי יזכה לשיקום ופיתוח כמערכת אקולוגית רציפה.</p> <p>2. הפארק יכלול מגוון שבילים להולכי רגל, פינות ישיבה ושבילים לרכיבי אופניים.</p>	א
<p>3. דרכי הניקוז של הנחל ישולבו בתכנון הנופי.</p> <p>4. הפיתוח הנופי יבטיח צל רב לשהיה בפארק.</p> <p>5. השימוש בצמחיה יעשה ככל הניתן בצמחיה אופיינית לגדות נחלים. לא יותר כל שימוש בצמחים פולשניים.</p> <p>6. התכנון יעשה בתיאום עם רשות ניקוז ונחלים קישון ורשות הטבע והגנים.</p> <p>7. יותרו גשרים להולכי רגל ורכיבי אופניים מעל אפיק הנחל שיתוכננו כך שתישמר הקישוריות האקולוגית וההידרולוגית.</p> <p>8. יותר פיתוח בגדות הנחל לצרכי הסדרת ניקוז, שימור קרקע, פיתוח לפנאי ונופש משיקולים נופיים.</p> <p>9. תובטח נגישות של כלים הנדסיים לאפיק הניקוז של הנחל לשם תחזוקת הנחל.</p> <p>10. נחל יתוכנן בחתך מורכב (ערוץ קיצי, ערוץ אביב וערוץ שיכול להכיל זרימות התכן).</p> <p>11. בתוואי של הנחל יבוצעו אלמנטים של מורכבות מבנית (תללים, נפתולים, בריכות אפיק, בתי גידול אבניים).</p> <p>12. עצמת הפיתוח בגדה השמאלית (דרומית) תפחת עם ההתקדמות לכיוון ערוץ הנחל.</p> <p>13. הגדה הימנית (צפונית) לא תפותח מלבד שבילי טיול רגליים, אופניים ופיתוח צמחי.</p> <p>14. חציית קווי הביוב את הנחל תתואם עם רשות הטבע והגנים ורשות הניקוז ותהיה תת-קרקעית.</p> <p>15. תותר תאורה לצרכי בטיחות בלבד.</p>	
<p>סביבה ונוף</p> <p>א. כל פעולות פיתוח ותשתית לאורך הנחל ובסביבתו יהיו מתוך מגמה להבטיח המשך קיומו, חן לצורך שיקום, שימור ופיתוח ערכי נוף, אקולוגיה ותרבות והן כמוקד לפעילות נופש ופנאי.</p>	6.7

פארק נחל ציפורי ע"ג התשריט הראשי

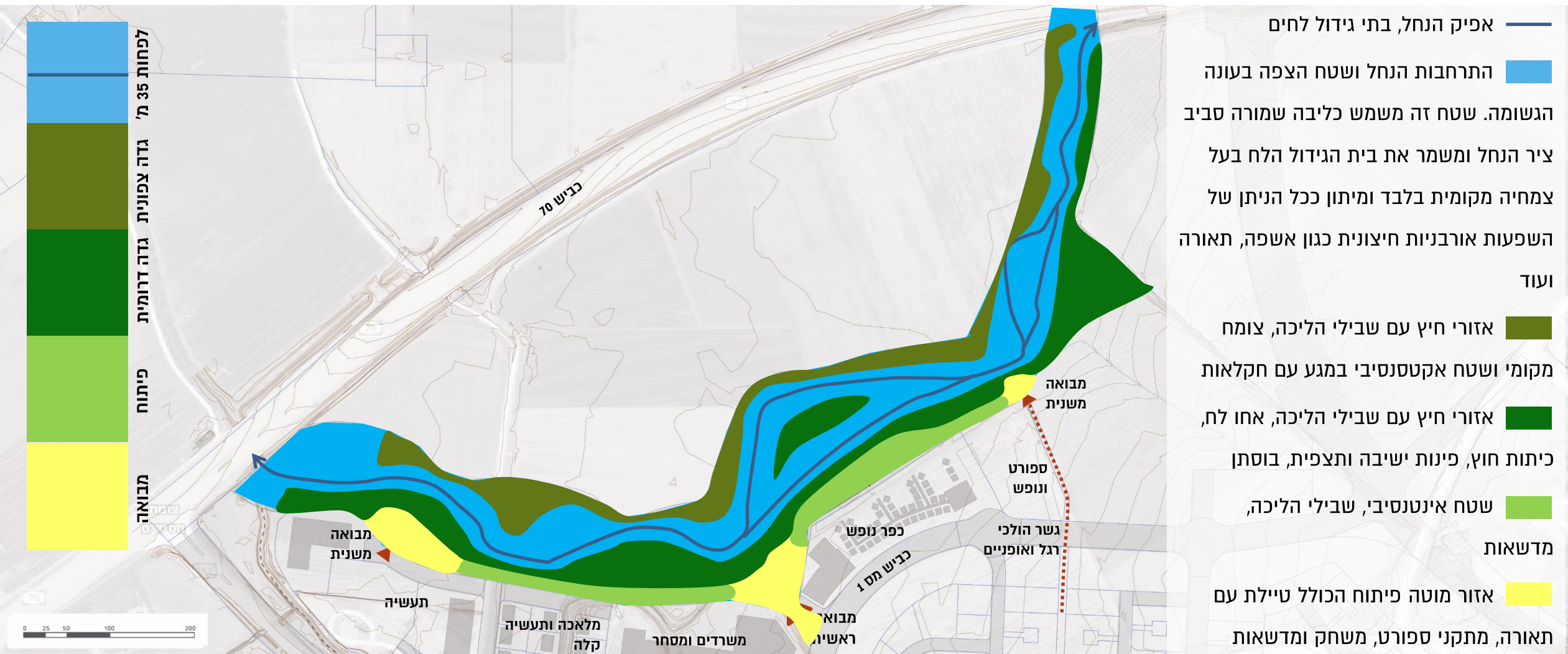
- מפלסי המבנים נקבעו על פי מפלסי הצפה בתקופת חזרה 1:50
- בכניסה והיציאה של מוצא הניקוז לנחל ציפורי יותקנו מתקני שיכון אנרגיה
- דגש על התקנת מתקנים ושטחים להשהיית נגר ברחבי התכנית



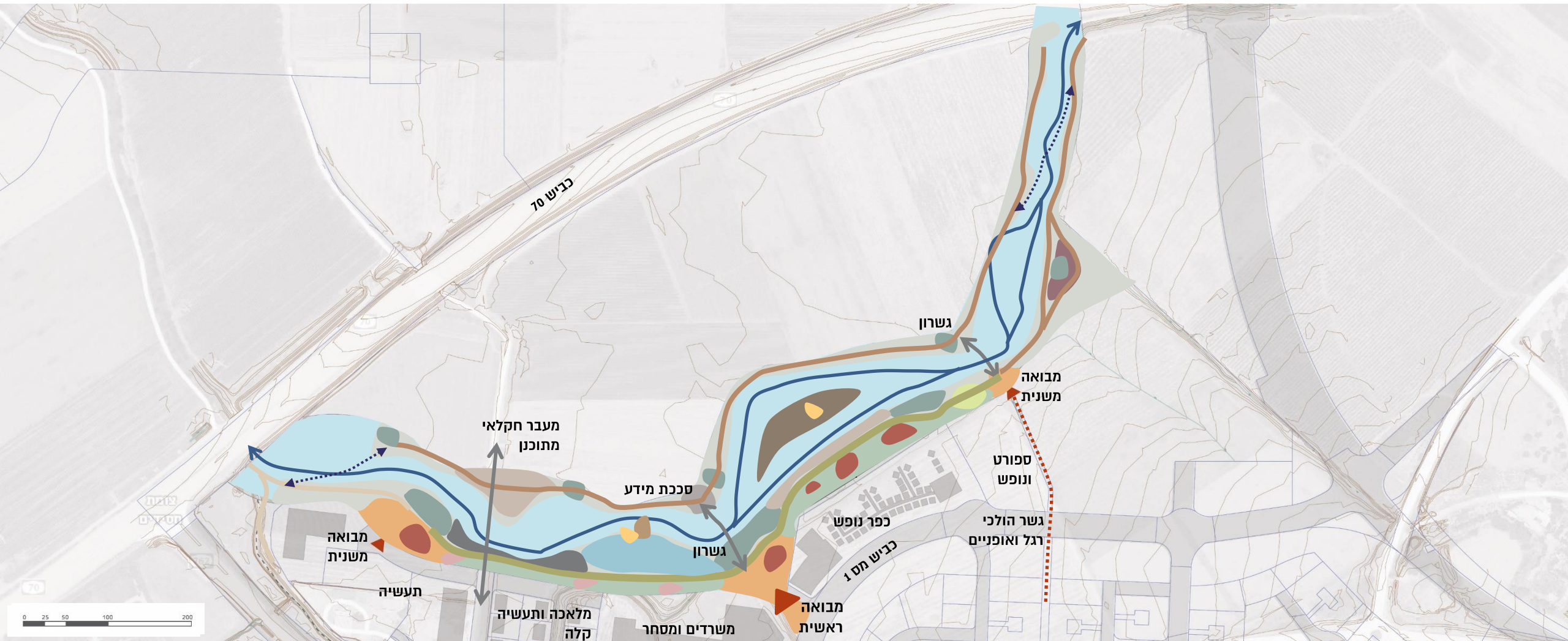


פארק נחל ציפורי

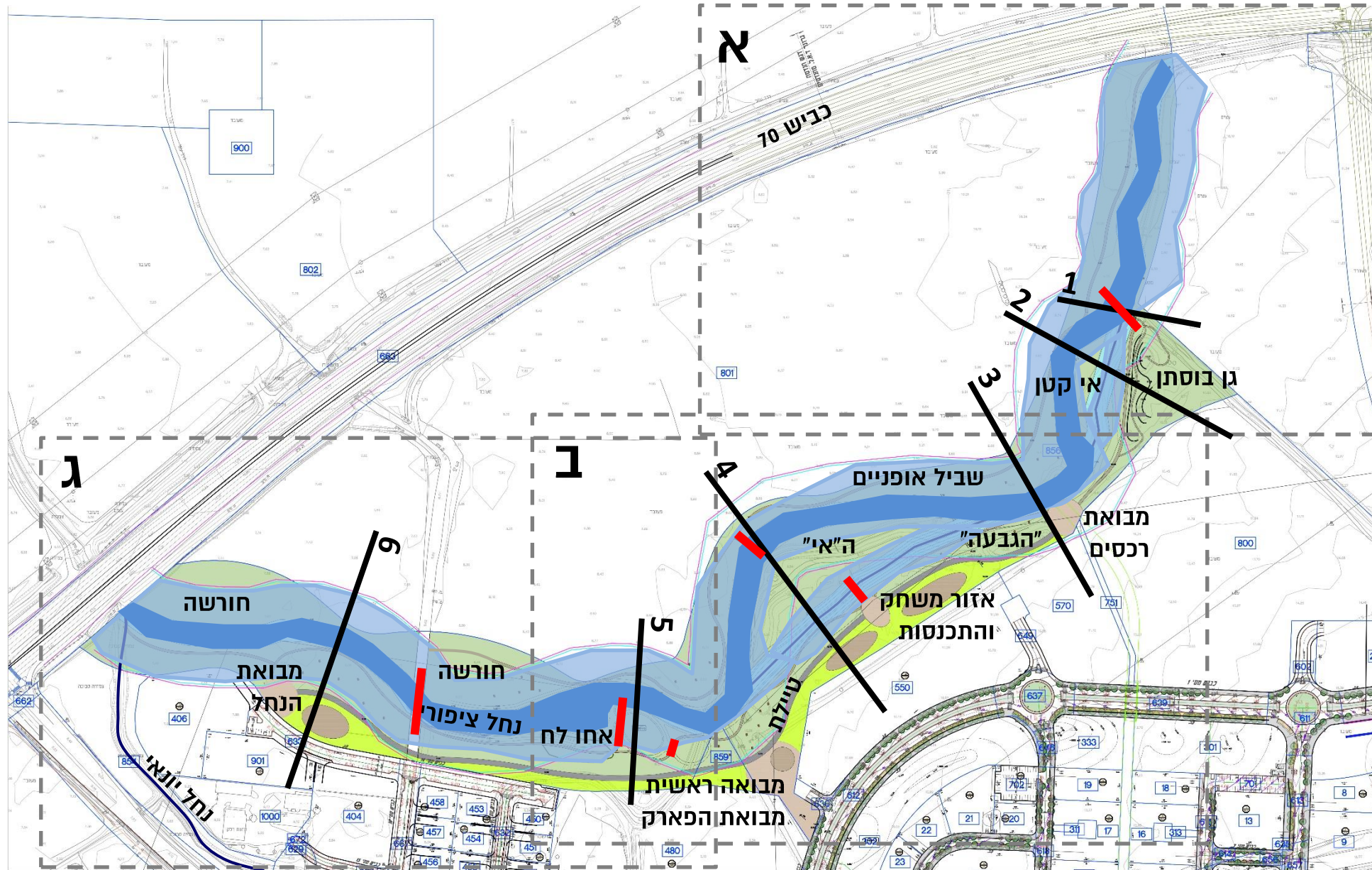
הגדרת רמות השימור והפיתוח לפי חלוקה ל- 5 אזורים

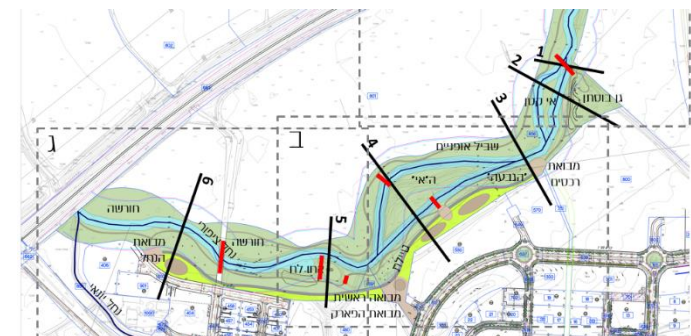
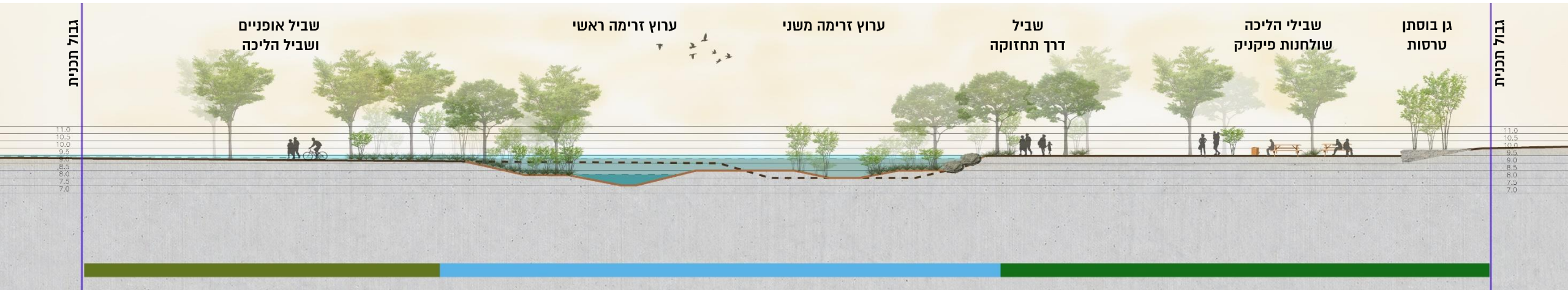


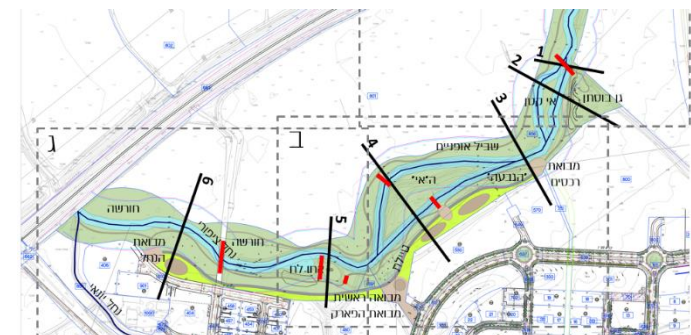
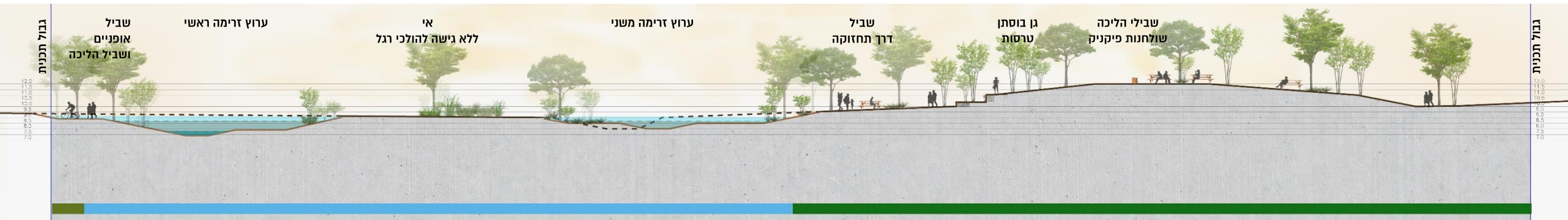
- אפיק הנחל, בתי גידול לחים
- התרחבות הנחל ושטח הצפה בעונה הגשומה. שטח זה משמש כליבה שמורה סביב ציר הנחל ומשמר את בית הגידול הלח בעל צמחיה מקומית בלבד ומיתון ככל הניתן של השפעות אורבניות חיצונית כגון אשפה, תאורה ועוד
- אזורי חיץ עם שבילי הליכה, צומח מקומי ושטח אקטנססיבי במגע עם חקלאות
- אזורי חיץ עם שבילי הליכה, אחו לח, כיתות חוץ, פינות ישיבה ותצפית, בוסתן
- שטח אינטנסיבי, שבילי הליכה, מדשאות
- אזור מוטע פיתוח הכולל טיילת עם תאורה, מתקני ספורט, משחק ומדשאות

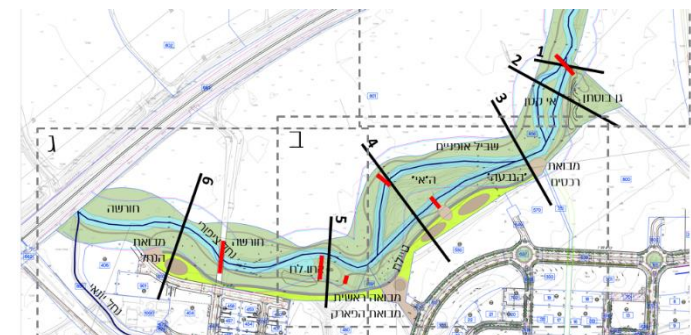
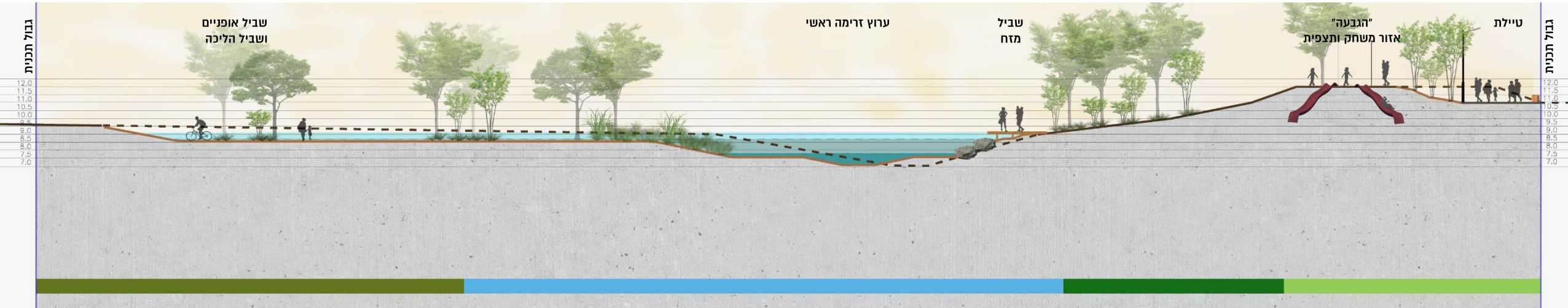


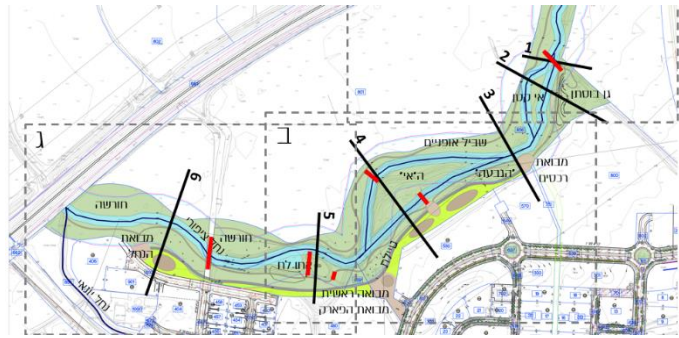
קישוריות בין אזורים	שביל	מתקני משחק	כיתת חוף	מבואה	מזח
שביל עונתי בערוץ הנחל	טיילת הנחל	שולחנות פיקניק במקבצים	אזור ארוחת צהריים	מתקני כושר / נופש פעיל	ערוץ הנחל
בריכות אחו לח	גשרון	חורשת חיץ – מעגלי שיח	טיול בחורשה	אי	פאמפרטק / סככת מידע
	כניסה	"הגבעה" (נקודת תצפית)	מדרון מדושא	איזור משחקים מיוחד	טרסות וגן בוסתן

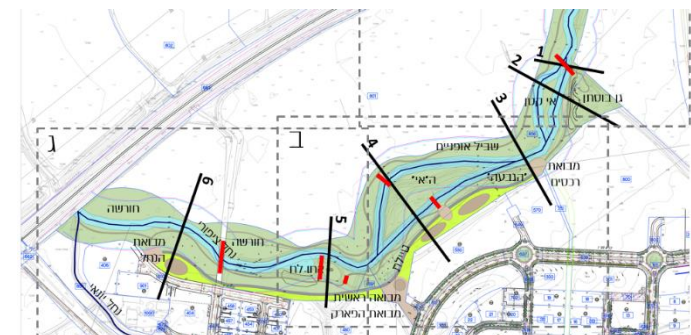
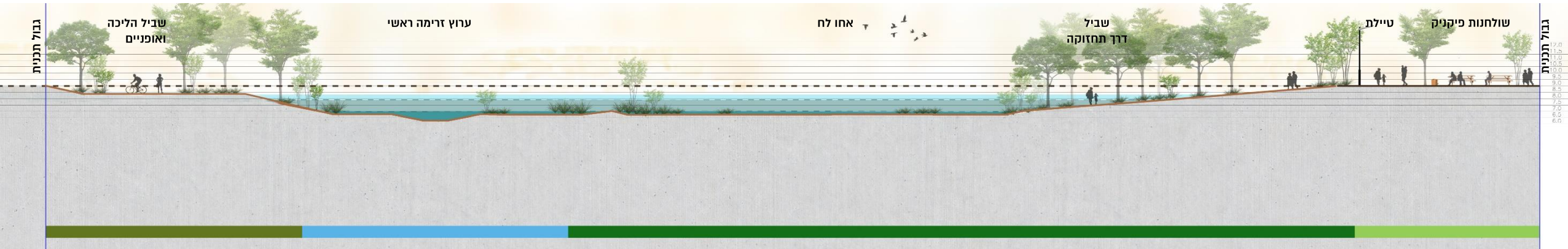


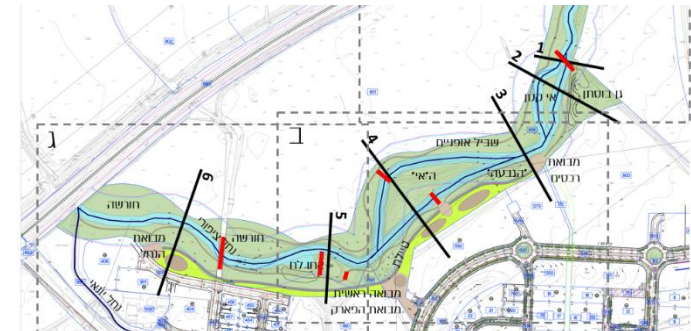


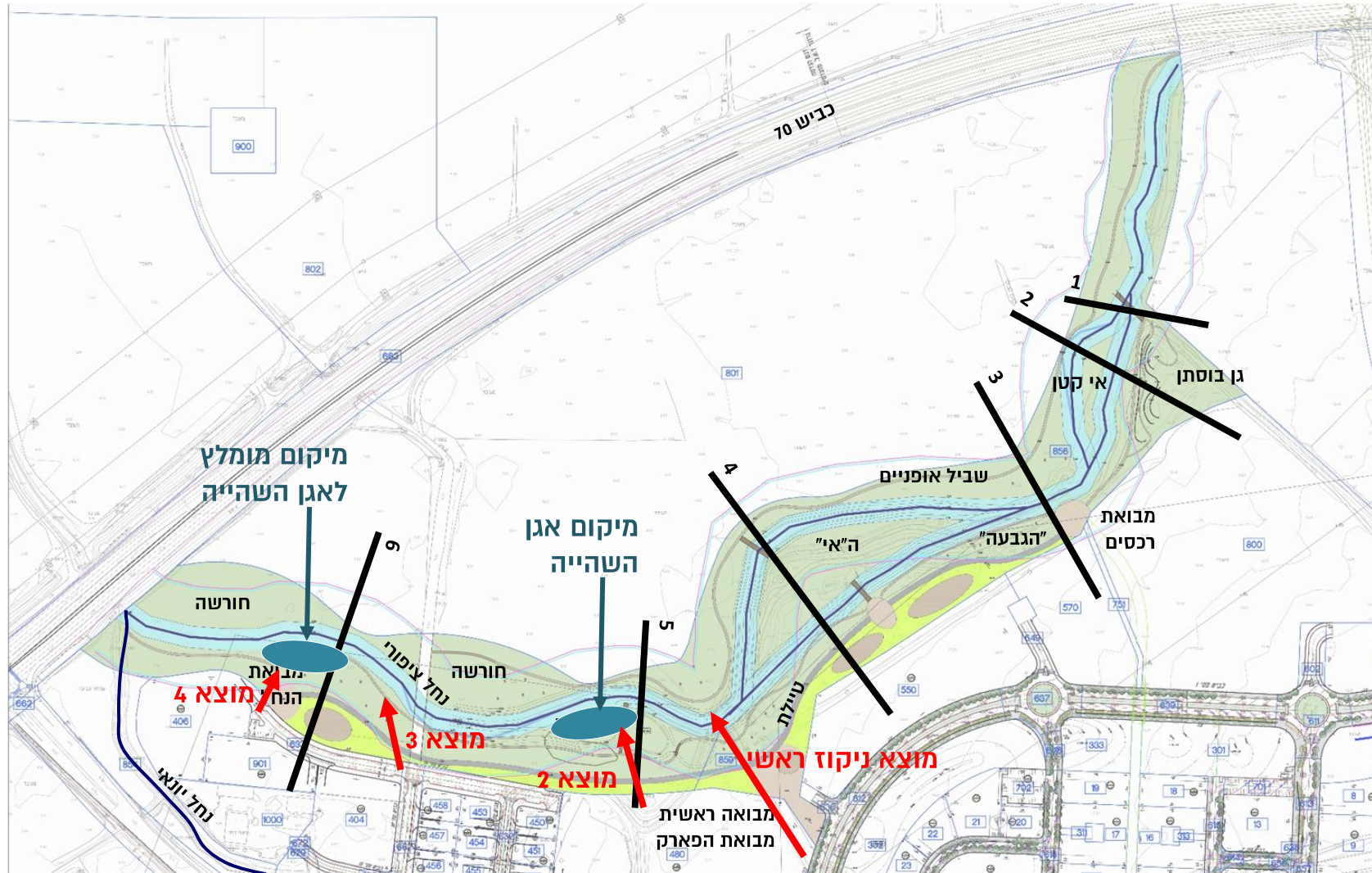












מוצא ניקוז ראשי משכונת רכסים צפון

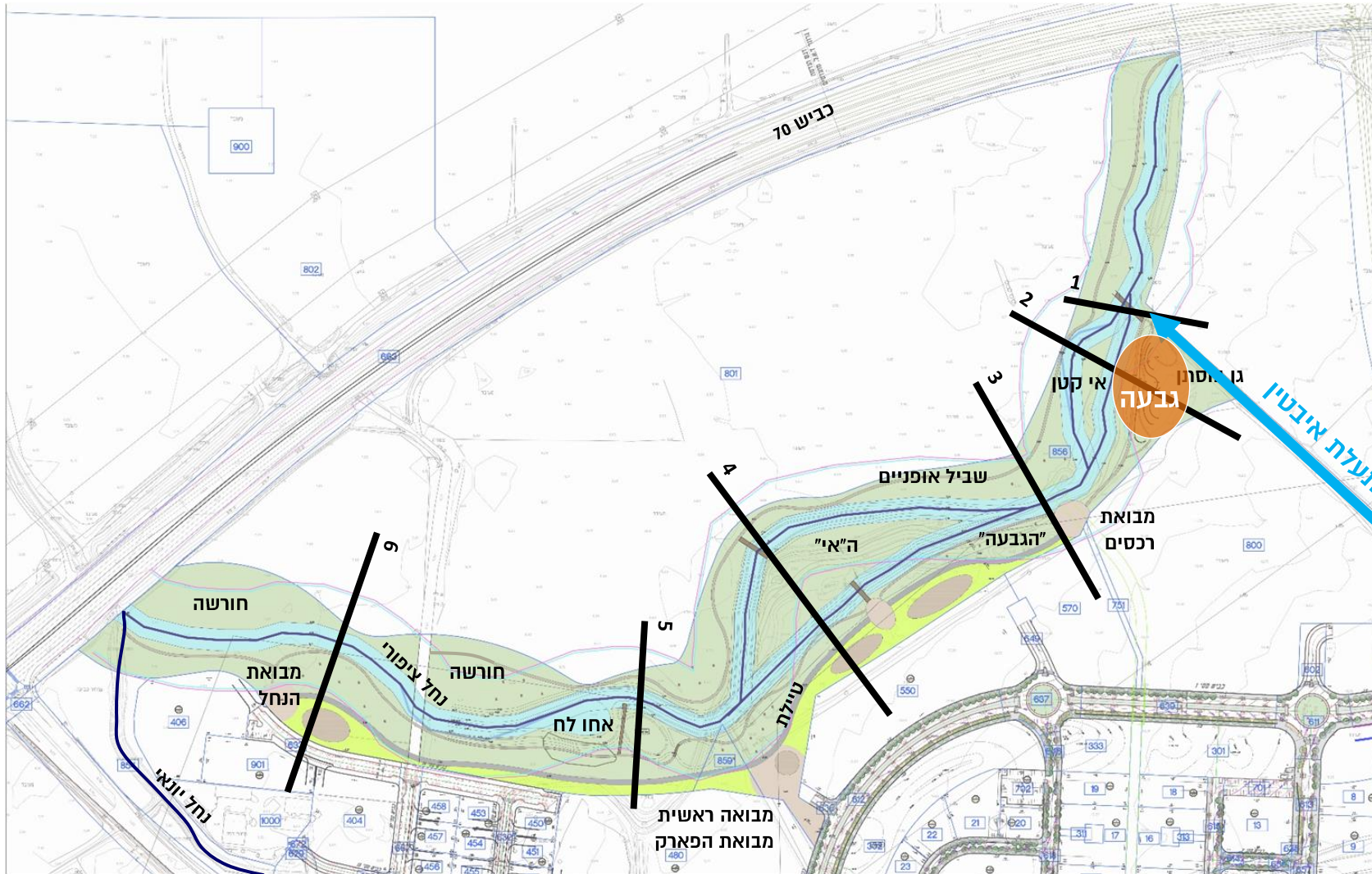
- אגני השהיית מי נגר לפני כניסתם לנחל
- על מנת להימנע מכניסת מזהמים לנחל (בעיקר בעונת הקיץ) יש לשלב תחנת שאיבה למי קיץ.

מוצא ניקוז מאזור התעשייה רכסים

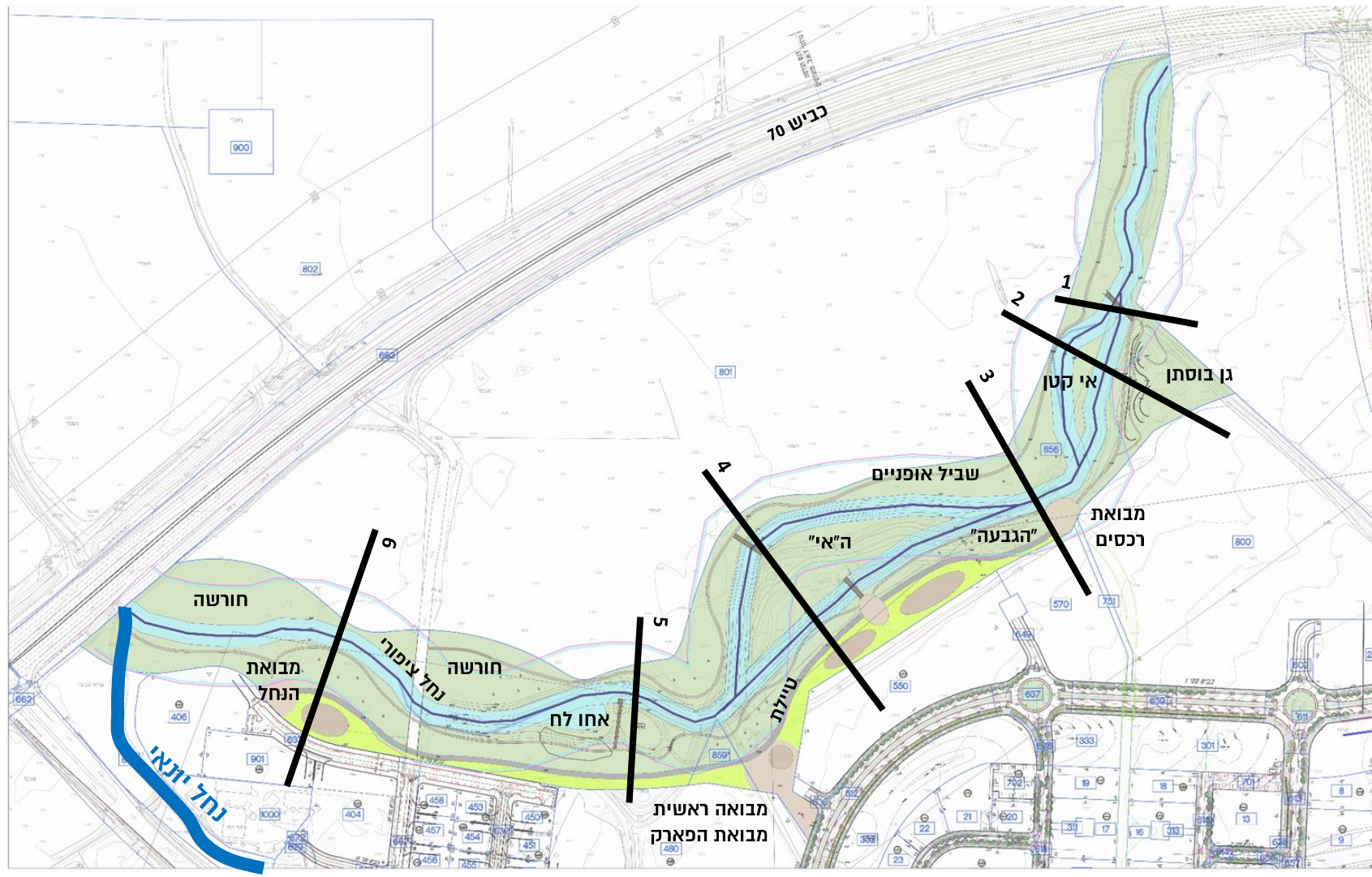
- מומלץ לשלב באזור זה אגן השהייה.
- גם כאן ישנה סכנה לזיהום הנחל בקיץ, ועל כן יש לשלב תחנת שאיבה למי קיץ.

תעלת אבטין

- התעלה צפויה להעביר כמויות מי נגר גדולות, שיגיעו מאזור התעסוקה של אבטין ובעיקר משכונת הפרסה (בשכונת זו לא מתוכננת השהיית מי נגר כלל)
- יש לאתר שטחים להשהיית מי נגר, לצורך ויסות ספיקות, במיוחד על מנת להוריד את ספיקת השיא בנחל ציפורי באזור עמק זבולון בהסתברויות הנמוכות.
- במפגש בין תעלת אבטין לנחל ציפורי קיימת היום גבעה. במידה ונרצה לנצל את תא השטח הזה להשהייה, נצטרך לבצע שם עבודות עפר נרחבות.
- אפשרות לאגן צד להשהייה במקום הפיתול הצפוני - לדיון



נחל יונאי



- נחל יונאי חוצה את כביש 762 במעביר שהוא קטן מלהכיל את הספיקות שלו כיום. נספח הניקוז של התב"ע מנחה להגדיל את המעביר הזה.
- לאחר החציה הנחל יזרום במקטע חדש, בחתך טיפוסי שונה מזה של נחל ציפורי (צר יותר)
- במקטע הזה הספיקות נמוכות יחסית ויש בו מים רק חלק מהשנה.
- במורד מקטע זה של נחל ציפורי אזור בעל ערכים אקולוגיים איכותיים



מורד תחנת הדלק



מובל במורד מקטע רכסים כביש 70



מורד תחנת הדלק



מובל במורד מקטע רכסים כביש 70



רכסים צפון | פארק נחל ציפורי

תל רגב ומורד נחל יונאי

- לפי סקר שערך אורי מורן באזור תל רגב, זוהו מקורות מים שונים שזורמים כיום מתחת לכביש 762 ומתחברים לנחל ציפורי.
- מקטע זה עשיר בבריכות וצמחיית בית גידול לח, והוא מדגים כיצד יכול להראות נחל ציפורי המשוקם במקטע רכסים.
- מעבר הנחל מתחת לכביש 70 כרגע לא מותאם למעבר אנשים

צילומים: אורי מורן

נחל ציפורי הקיים בין מעביר כביש 70 (המזרחי) לתחנת הדלק

צילומים: אורי מורן, אוגוסט 2021





מיקום	אמצעי	
קיר אקוסטי	תעלות חלחול	1
כביש 762	אי תנועה מנקז	2
רחובות	אדמת מבנה במדרכות	3
שצ"פים	עיצוב טופוגרפיה ושיפועים, השהייה	4
שצ"פים, פארק נחל ציפורי	טיוב איכות הנגר	5
מגשרי חניה	ריצוף מנקז, רצועות חלחול	6
מגורים	הפניית נגר לשצ"פים	7
מבני ציבור מגרש רזרבה	גן גשם	8
מגורים, מבני ציבור, תעשייה, תעסוקה	גגות כחולים/ ירוקים	9

אמצעי ניהול נגר ברחבי השכונה

תודה על ההקשבה