

חוק הניקוז והגנה מפני שיטפונות התשי"ח 1957

מפעל ניקוז מתקן ויסות סומך - כביש 70

הוראות התכנית

תכנית מספר : 2-14062

מספר תכנית בלשכת התכנון המחוזית : 24/נ/010/18

מגישת התכנית : רשות ניקוז קישון

תאריך : 20.9.2022

טבלת עדכונים

מס'	מהות העדכון	תאריך	שם המעדכן
1	עדכון לאחר תיאום מול משרד החקלאות	31/1/2021	נעמי פרדו ועומר כהן
2	עדכון לאחר תיאום מול משרד החקלאות	24/05/2021	נעמי פרדו ועומר כהן
3	עדכון לאחר תיאום מול משרד החקלאות	17/06/2021	נעמי פרדו ועומר כהן
4	עדכון ועדה מחוזית	20/09/2022	עומר כהן

תוכן עניינים

3	נתונים כללים	.1
3	רשות הניקוז	1.1.
3	מתכנן התכנית	1.2
3	רשימת תכניות מצורפות	1.3
3	רשימת נספחים מצורפים	1.4
3	רשימת קבצים מצורפים	1.5
3	רשימת מסמכים נלווים	1.7
3	שטח התכנית	1.6
3	מחוז מנהל התכנון	1.7
4	הגדרות	1.8
4	רקע:	2
4	תקציר	2.1
5	נתוני רקע	2.2
7	מטרת העבודה :	2.3
7	מהות התכנית	2.4
7	תרשים סביבה :	2.5
8	תכניות החלות על השטח :	2.6
8	עבודות ושימושי קרקע	3
8	פרוט העבודות הדרושות להקמת מפעל הניקוז	3.1
8	הוראות כלליות, שימושים והגבלות :	3.2
9	רשימת פרסום תפיסת מקרקעין	3.3
9	תפיסה לצמיתות	3.3.1
9	תפיסה זמנית	3.3.2.
9	תיאור תשתיות בתחום התכנית	3.4
10	אומדן השקעות	4

1. נתונים כללים

1.1. רשות הניקוז

רשות ניקוז ונחלים קישון, יקנעם מושבה, 20600, טל': 04-9099820,

פקס': 04-9597790, רפאל בריח refael@rnkishon.co.il

1.2. מתכנן התכנית

משרד פלגי מים בע"מ, מתחם מועצה אזורית מגידו 1812000, טל': 04-6678405, פקס

04-9893502, office@palgey-maim.co.il

1.3. רשימת תכניות מצורפות

תכנית מצב קיים 3985-1pir ותכנית מצב מוצע 3985-2pir (כולל חתכים) – קנ"מ

1: 2500

1.4. רשימת נספחים מצורפים

דוח הידרולוגי כביש 70 חציית נחל סומך איגום לריסון ספיקות השיא- נהרא ופשטיה, מאי

2009.

1.5. רשימת קבצים מצורפים

א. קו כחול DWG

ב. קבצי שרטוט תנוחה PDF

1.7. רשימת מסמכים נלווים

1.6. שטח התכנית

כ170 דונם.

1.7. מחוז מנהל התכנון

מחוז צפון

1.8. הגדרות

1.8.1. ניקוז :

כמשמעותו בחוק הניקוז וההגנה מפני שטפונות תשי"ח 1957 : (להלן : חוק הניקוז) כל פעולה שמטרתה לרכז, לאגור, להוביל או להרחיק מים עיליים או אחרים המזיקים או עלולים להזיק לחקלאות, לבריאות הציבור, לפתוח הארץ או לקיום שרותים סדירים במדינה, לרבות יבוש ביצות, והגנה בפני שטפונות ומניעתם, אך למעט טיפול במי ביוב.

1.8.2. עורק :

כהגדרתו בחוק הניקוז : נהר, נחל, ערוץ, תעלה, שקע וכל אפיק אחר, בין טבעיים ובין מותקנים או מוסדרים, שבהם זורמים או עומדים מים, תמיד או לפרקים.

1.8.3. רצועת מגן :

2. רצועת קרקע נדרשת לאורכן של שתי גדות עורק ניקוז המשמשת לאחזקה שוטפת של עורקים.

1.8.4. רצועת רגישות :

3. רצועת הקרקע בעורף ובמקביל לרצועת המגן ברוחב 100 מטר מציר העורק לכל צד (רוחב כולל 200 מטר).

1.8.5. פשט ההצפה :

4. שטח אשר עלול/ עשוי להיות מוצף ע"י מי שטפונות מעבר לתוואי הזרימה בעורק, והאמור להישאר פתוח כחלק בהגנה מפני שטפונות. רוחבם של פשטי ההצפה ייקבע לפי העניין בכל תוכנית.

1.8.6. מפעל ניקוז :

5. מפעל ניקוז שהוקם לפי הפרק הרביעי לחוק הניקוז.

1.8.7. פעילות ניקוז :

כל פעולת ניקוז עפ"י חוק הניקוז המתבצעת ע"י רשות ניקוז, או ע"י גורם אחר.

1.8.8. תשתיות :

גשרים ומעברים, דרכים חקלאיות, מערכות צנרת להשקייה/ שתיה/ ביוב, ברכות ומאגרים מכל סוג שהוא, פתוח השטח, כבישים, קווי חשמל ותקשורת על ותת קרקעיים, אנטנות תקשורת מתקנים מיוחדים.

2. רקע :

2.1 תקציר

נחל סומך הוא נחל הררי גבעי בשטח פתוח. כיסוי השטח הבנוי באגן זניח.

גודל האגן עד לצומת סומך הינו כ7 קמ"ר.

הנחל חוצה את כביש 70 באזור מחלף סומך וממשיך לזרום מערבה לכיוון קרית אתא. במטרה לצמצם את אירועי ההצפות במורד האגן- אזור הקריות המישורי והמיושב ביצעה רשות הניקוז קישון את סכר הוויסות על מעביר מים של נחל סומך החוצה את הכביש. הביצוע כלל גם את תעלות ההגנה על סוללת הכביש וביצוע בתיאום חברת נתיבי ישראל. הסכר מתפקד משנת 2015 בהן וויסת את ספיקות השיא למורד. רשות הניקוז קישון מעוניינת בהסדרה סטטוטורית של רצועת הנחל ופשט ההצפה.



איור 2 – מתקן הריסון בחורף 2019

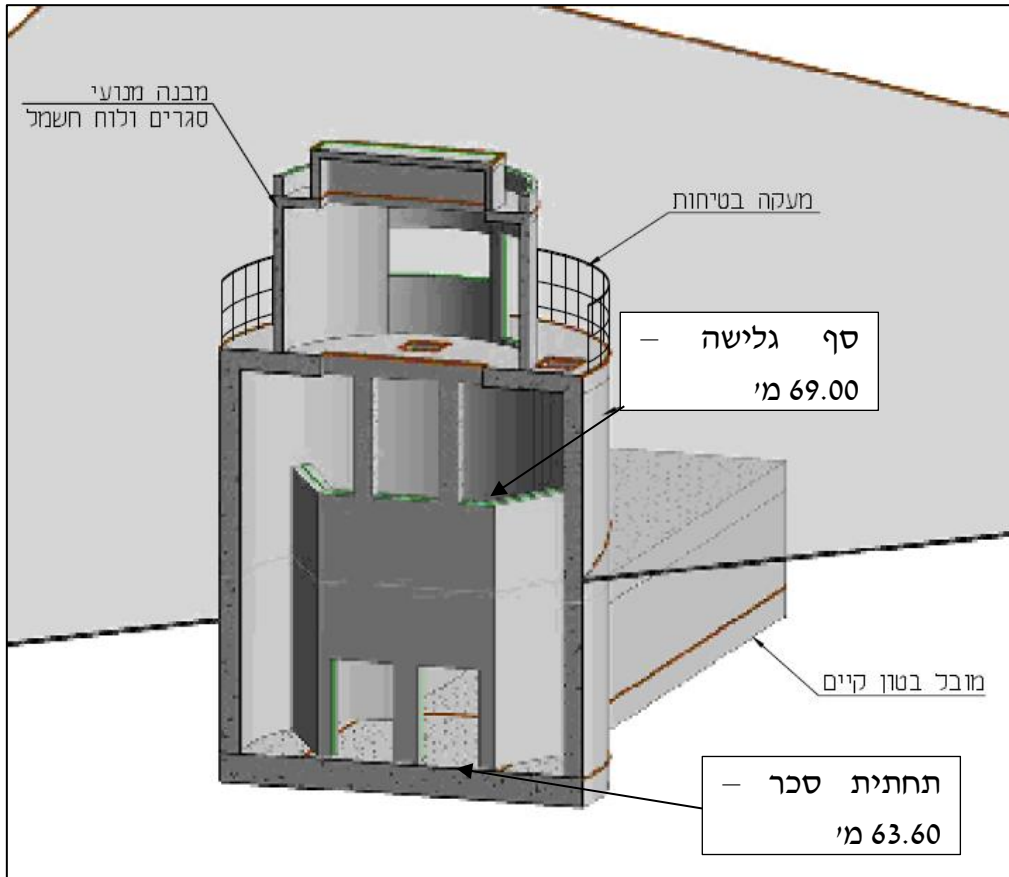


איור 1 - מבנה סכר הוויסות נחל סומך

2.2 נתוני רקע

נחל סומך זורם בשטחים פתוחים בטרם חצייתו את כביש 70 במעביר מים בעל 3 קטעי מימדים- במורד, המעביר המקורי במידות 2.0X1.5 מ', הקטע האמצעי במידות 2.35X1.5 מ' ובמעלה המעביר בחזית הסכר במידות 2.0X3.0 מ'. סכר הוויסות הקיים הינו מבנה מגדל הכולל שני מפלסים. במפלס התחתון קיימים שני סגרי קיר מפוקדים כול אחד במידות 2X1.3 מטר ומעליהם סף גלישה טרפזי באורך של כ 7.0 מ' וגובה מקסימלי של 2.5 מ'.

רום תחתית הסכר - 63.60 מ' מעל פני הים. פתחי גלישת העודפים במתקן נמצאים ברום 69 מ' מעל פני הים. הגלישה. בדוח ההידרולוגי לריסון במחלף סומך (נהרא ופשטיה, 2009) מפלס פשט ההצפה המקסימלי שהוגדר הינו כ 74.8 מ' מעל פני הים טרם התחשבות בסף הגלישה של המתקן. ניתוח הידראולי עדכני שבוצע למפלס הגלישה המקסימלי בהסתברות 1% הינו 71.10 מ' מעל פני הים.



איור 3 - חתך מבנה הסכר

הסגר הינו סגר נשלט שמאפשר שליטה ובקרה מרחוק. הסגר מאפשר גמישות לרשות הניקוז בניהול ספיקות השיא במורד הנחל ואף מאפשר התמודדות עם אירועי גלישות ביוב בנחל. מבנה השליטה שנמצא מעל הסכר כולל את מערכות החשמל, תקשורת פיקוד ובקרה וכן בעתיד גנרטור חירום להבטחת תפקוד גם בשעת הפסקת חשמל.

נ.צ. מתקן $x=214117.9812, y=745519.6250$

ספיקות התכן (מ"ק/שניה) לנחל סומך (דוח ההידרולוגי ריסון במחלף סומך- נהרא ופשטיה) בהסתברויות השונות:

גודל אגן (קמ"ר)	1%	2%	5%	10%	20%
7	22	17	12	8	4.5

רצועת הנחל לפרסום הדרושה להסתברות התכן החקלאית (10%) הכוללת דרך שרות לתחזוקת הערוץ הינה 12 מ'.

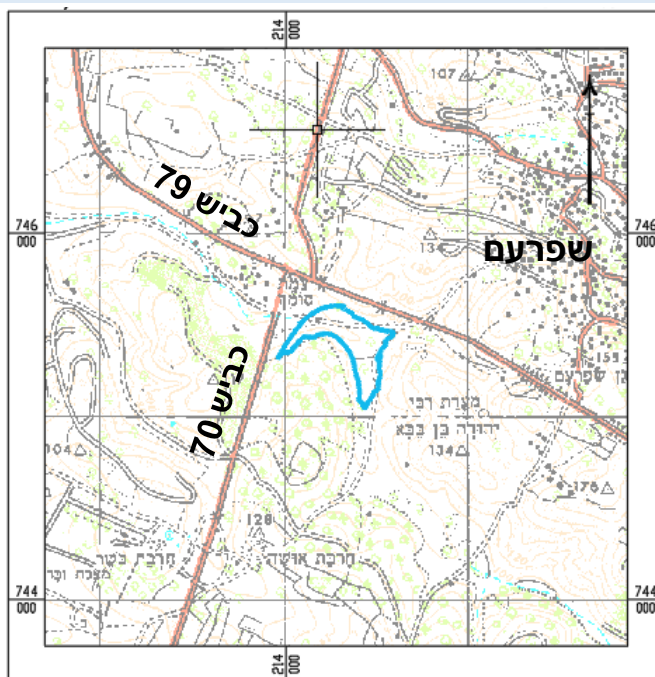
2.3 מטרת העבודה :

- א. הסדרה סטטוטורית של רצועת הנחל ופשט ההצפה.
- ב. קביעת העורק כשטח קרקע האסור בשימושים עתידיים כלשהם, למעט אלה המותרים ע"פ חוק הניקוז והגנה מפני שיטפונות ה' תשי"ח 1957.
- ג. קביעת פשט ההצפה כשטח האסור בשימושים עתידיים למעט השימוש החקלאי הנהוג כיום.
- ד. קביעת הוראות בדבר ביצוע עבודות ניקוז בתחומי העורק ורצועת הפרסום, פיקוח ואחזקה ושמירתם מפני מפגעים.

2.4 מהות התכנית

סכר הוויסות הינו דינמי ונשלט מרחוק ומאפשר צמצום אירועי ההצפות במורד האגן- אזור הקריות המישורי והמיושב. ניתוח הידראולי על סף הגלישה בהסתברות 1% מגיע מפלס המים המקסימלי ל- 71.10 מ' ומתקבל נפח ריסון של כ- 150,000 מ"ק. נפח זה מהווה כ-10% מנפח ההידרוגרף הנכנס למתקן כ- 1.5 מלמ"ק (דוח ההידרולוגי ריסון במחלף סומך- נהרא ופשטיה). מהות התכנית הינה הסדרת רצועת נחל ושטח פשט ההצפה והבטחת המשך תפקודו כשטח חקלאי. בנוסף, מתכננת הרשות הסדרת מתקני ניקוז ואמצעי מיגון בשטח הפשט- מעביר סמי אירי בחציית דרך הגישה, קיר הגנה על מתקן האנטנה והסדרת גישה למתקן גם בעת אירועי הצפה (במסגרת הסדרת כביש 6 צפון מתוכנן מפרץ חניה וגישה מהכביש למתקן).

2.5 תרשים סביבה :



2.6 תכניות החלות על השטח:

1. 301-0486472 - תכנית למחיקת הנחיות בינוי ועיצוב במרחב תכנון זבולון
2. תמ"א/1/32/א - תכנית מתאר ארצית חלקית ברמה מפורטת לאתר אחסון גפ"מ.
3. תמ"א 4/א/31 - מחלף סומך - כביש 70

3. עבודות ושימושי קרקע

3.1 פרוט העבודות הדרושות להקמת מפעל הניקוז

פירוט	סוג העבודה
גישה למתקן בחירום	עבודות בטון/ברזל
הקמת מעביר מים סמי אירי	עבודות בטון
טיפול באנטנת סלקום למניעת נזקי הצפה ע"י בניית קיר הגנה	

3.2 הוראות כלליות, שימושים והגבלות:

הוראות כלליות, שימושים מותרים והגבלות חלות על השטח בתחום הקו הכחול של התוכנית:

תחומים	הוראות כלליות ושימושים מותרים	הגבלות
כלל שטח פשט ההצפה	<p>א. תותר הקמת מתקני ניקוז ע"פ תכנית ובהתאם להוראות הפרק הרביעי לחוק הניקוז הגנה בפני שיטפונות ה' תשי"ח 1957: הקמת מפעלי ניקוז.</p> <p>ב. תתאפשר תנועה ממונעת בתחום רצועת הפרסום לתחזוקת העורק ומתקן הריסון וכל פעילות הכרוכה בביצוע עבודות ומניעת מפגעים תברואתיים.</p> <p>ג. בדרך השרות לנחל תתאפשר תנועת הולכי רגל ורוכבי אופניים בתיאום עם רשות הניקוז.</p> <p>ד. תתאפשר הצפת השטח בהתאם לצרכיה התפעוליים של רשות הניקוז ובכפוף לפיצויים שיוגדרו בדו"ח שמאי.</p> <p>ה. פעולות זריעה ו/או נטיעה ו/או שתילה זמנית ו/או קבועה בתחום העורק תתאפשרנה בכפוף לאישור רשות ניקוז קישון.</p>	<p>א. איסור שימושים בעורק וברצועת הפרסום – לא תאושר תכנית מכל סוג שהוא [מתאר, מפורטת, בינוי, אחרת] בתחום עורק ושטח הפרסום אלא באישור רשות ניקוז קישון.</p> <p>ב. לא יוקם מבנה או מתקן בעורק ובשטח הפרסום, למעט גדרות- אלא בהסכמת רשות ניקוז קישון.</p> <p>ג. בעורק ובשטח הפרסום תיאסר באיסור מוחלט: הערמת/ פיזור/ אחסון/ גזם, פסולת בניין ואשפה.</p> <p>ד. תיאסר רעייה בתחום העורק ובשטח הפרסום אלא בהיתר מיוחד שינתן ע"י בעלי הקרקע ורשות ניקוז קישון.</p> <p>ה. "בשטח עתיקות לא תותר כל עבודה ללא אישור מוקדם מרשות העתיקות". על פי סעיף 29א' לחוק העתיקות תשלי"ח.</p>

בכל מקרה של סתירה בין הוראות פרק זה וחוק הניקוז והגנה מפני שיטפונות ה' תשי"ח 1957, כוחו של החוק יגבר.

כל תכנית מוצעת בתחום הערוץ ו/או שטח הפרסום ו/או המשיקה לשטח הפרסום ו/או המשפיעה עליהם תחויב בחו"ד מקצועית, נספח ניקוז מפורט ואישור רשות ניקוז קישון.

3.3. רשימת פרסום תפיסת מקרקעין

3.3.1. תפיסה לצמיתות

שטח [מ"ר]	חלקה	גוש
938	13	10293
50	22	10293
168	31	10294
1,611	1	10295
1,093	2	10295
731	3	10295
1,152	4	10295
1,072	5	10295
1,314	6	10295
8,131	סה"כ	

3.3.2. תפיסה זמנית

שטח [מ"ר]	חלקה	גוש
11,390	13	10293
5,835	22	10293
12,752	31	10294
22,217	1	10295
11,311	2	10295
12,152	3	10295
9,713	4	10295
9,759	5	10295
11,897	6	10295
107,026	סה"כ	

3.4. תיאור תשתיות בתחום התכנית

תשתית סלקום- מיקום משוער בלבד.

תשתית חשמל מתח גבוה- עילית- חוצה את התכנית ממזרח למערב בחלקו הצפוני.

1. הפקעות לצמיתות – 50,000 ₪ לדונם- סה"כ 406,500 ש"ח.
2. עבודות גישה בחירום למתקן- 50,000 ש"ח
3. עבודות בטון מעביר סמי אירי- 260,000 ש"ח
4. קיר הגנה לאנטנת סלקום- 100,000 ש"ח

סה"כ עלות כללית למפעל הניקוז: 816,500 ש"ח