



ד' שבט, תשפ"ו

22/01/2026

## הגדורה פרויקט הדגמה "המרפסת" – דו"ח 2 תחזוקה

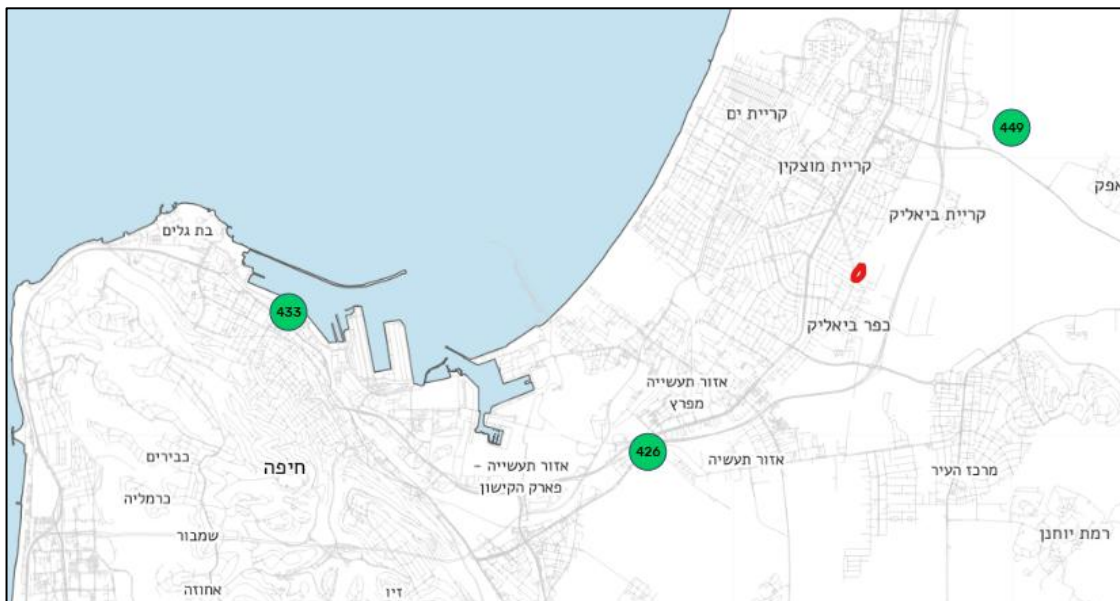
סיכום סיור מתאריך 19.01.2026

### משתתפים

- זורן בן יהודה, מורן פיתוח וייעוץ
- נעם רבין, משתלת הרדף

### מצב השטח

הסיור בוצע כחצי יממה לאחר מערכת גשם, בתחילתו של יום תחזוקה בשטח. נכון לכתיבת דוח זה, באזור האתר ירדו כמויות גשם מעל הממוצע לתקופה מקבילה (135% - 126%), המתווספים להצטברות כמות גשם של כ- 70-80% מהממוצע השנתי (איור 1, השירות המטאורולוגי). הבריכות נמצאו מלאות ומחוברות במים אחת לשנייה (איור 2). דרך הגישה אל הגבעה הצפונית הייתה מוצפת ובמקומות רבים נותרו שלוליות (איור 3). במהלך הסיור נצפה שלדג לבן חזה סועד על עמוד חשמל סמוך לבריכות, ועקבות של תנים בסביבת הבריכות.



איור 1 – כמויות הגשם (מ"מ) שירדו בתחנות מדידה סמוכות לאתר "המרפסת" (מסומן באדום). מתוך השירות המטאורולוגי.

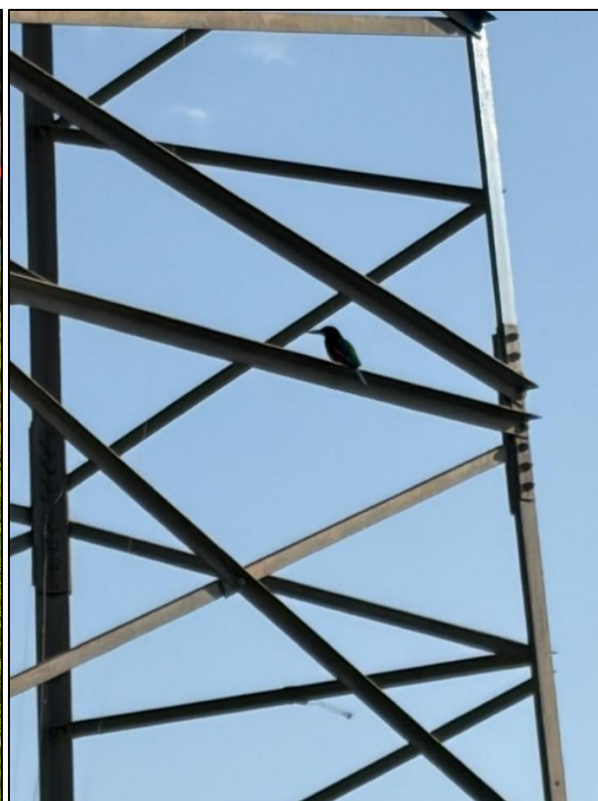
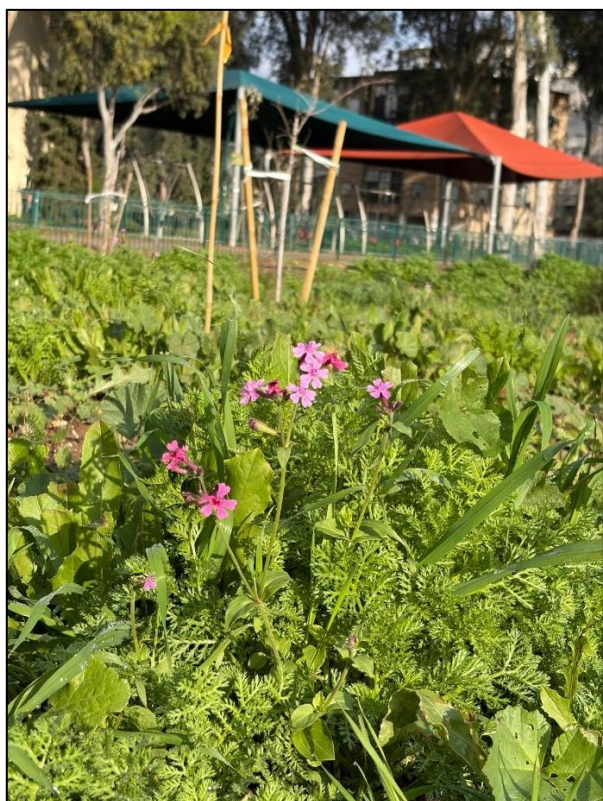


איור 2 – מערכת הבריכות מול המרפסת, מלאות ומחוברות (תאריך: 19.01.2026, צילום: דורון בן יהודה)



איור 3 - מימין – דרך הגישה לגבעה הצפונית מוצפת. משמאל – אזור הספסלים רווי במים לאחר הגשם (תאריך:

19.01.2026, צילום: דורון בן יהודה).



איור 4 - מימין – שלדג לבן חזה על עמוד החשמל הקרוב לגבעה הצפונית. משמאל – פריחה של ציפורנית מיצרית באזורי הזריעה (תאריך: 19.01.2026, צילום: דורון בן יהודה).



איור 5 – פריחה של לוע-ארי גדול בגדת הבריכה (תאריך: 19.01.2026, צילום: דורון בן יהודה).



בבתי הגידול הלחים מאז הסיור הקודם (כחודש לפני), לא נראה שינוי משמעותי במצב הצמחייה. השטח בסה"כ במצב טוב, בעל נוף פראי וטבעי שאינו מזכיר שטח שעבר הפרה רק לפני כשנה (איור 6). האזור הלח למחצה שבין הבריכות לנחל נשלט ע"אחילוטוס זקוף, נענע משובלת וטיון דביק. בגדת הבריכה תועדה פריחה מרשימה של לוע-ארי גדול שייתכן והגיע במקרה עם אחד השתלים מהמשתלה (איור 5).

ניכר כי בשטחים אלו לא בוצעו פעולות תחזוקה של כיסוח עשבייה ומיגור מינים פולשים, כפי שצוין בדוח הקודם. דשא הקוקויה ממשיך לצמוח ולהוות איום על המינים המקומיים. לפי נעם – קנה הסוף שעבר כיסוח (בשוגג) צפוי לצמוח לאחר החורף ולדחוק את הקוקויה במוקד זה. אם זאת, נדרש לטפל בהקדם בהתפרצות מין זה ומיני פולשים נוספים שנצפו כגון: אסתר מרצעני, כשות טפילה, קייצת (ב.מ.), דוחנית השלחין ופלפולן דמוי-אלה.



איור 6 – שטח בית הגידול הסמי-לח שבין הבריכות לנחל (תאריך: 19.01.2026, צילום: דורון בן יהודה).



בבתי הגידול היובשניים כחודשיים לאחר השתילה והזריעה, המינים השתולים ממשיכים לצמוח לאט בחסות הקור. עשביית החורף מנסה להשתלט ומקבלת כיסוחים נשנים מדי שבוע. מרבית שטחי הזריעה נשמרים במצב טוב ללא כיסוח, בהם ניתן לראות לצד הקחון שהקדים לנבוט ראשון, גם פריחות ראשונות של ציפורנית מצרית, ונביטות חדשות של תלתן הארגמן (איורים 4 ו 7). באזור המערבי משביל הכניסה למרפסת צפיפות העשבייה שבין השתילים גבוה יותר, חלק מהשתילים נבלעים בצפיפות העשבייה וחלקם העליון גם כן עובר כיסוח. עם סיום העונה הגשומה והתייבשות הקרקע, צפויה התאוששות של שתילים שנפגעו מכיסוח, בהנחה ולהם מערכת שורשים מפותחת והמשך הספקת מים תדירה מטפטוף. אזור הגבעה הצפונית כאמור לא רוסס, בו העשבייה השתלטה על רב השטח אך נמצאת גם כן בממשק כיסוח שבועי. מוקד הקנה המצוי שעולה מכיוון הנחל גם כן מכוסח ונמצא בשליטה. ניתן למצוא כמה מקבצים של ארכובית שבטבטית ואפון קיפח שנשתל כשבוע לפני הביקור. בראש הגבעה מספר שתילי פרסיון גדול שהתבססו ונשמרו בין הכיסוחים, וכמה שתילי מרווה ושומר שהצליחו להתבסס גם כן. מרבית השתילים הדגניים עברו כיסוח וקשה להעריך בשלב זה את הצלחת שרידותם. באזורי הזריעה הנביטה נמוכה משמעותית לעומת השטחים שעברו ריסוס מקדים לשתילה, בעקבות השתלטות מהירה של עשבייה צפופה.



איור 7 – שטחי הזריעה מסומנים בדגל כתום, בגבעה הדרומית בכניסה למרפסת (תאריך: 19.01.2026, צילום: דורון בן יהודה)



איור 8 – בית הגידול היובשני מערבית לשביל גישה למרפסת (תאריך: 19.01.2026, צלום: דורון בן יהודה).



איור 9 – הגבעה הצפונית מכוסה עשבייה צפופה מכוסחת מידי שבוע, עליה שרידי שתילים מסומנים (תאריך: 19.01.2026, צילום: דורון בן יהודה).

### פעולות נדרשות במסגרת התחזוקה

- המשך ממשק כיסוח לדיכוי עשבייה בתדירות שבועית, תוך הקפדה על שמירת השתילים. תדירות הכיסוחים תופחת בהתאם להמשך עונת הגשמים וקצב צימוח העשבים.
- טיפול במינים פולשים בהקדם. בהתאם למשאבים, ניתן להתמקד כל פעם במין אחד לפי רמת האיום ונוכחותו בשטח (דפרור-דרור, 2019). מומלץ לבצע עקירה ידנית מהשורש ולבחון שילוב של ריסוס במידת הצורך (לפי הנחיות הדוח הקודם). כמו כן, ניתן לנסות לערב את הנאמנים בימי עישוב מרוכזים.
- הסדרת העבודה מול קבלן העירייה. במצב הנוכחי לא מתבצעת תחזוקה שוטפת. העובדים המגיעים לשטח אינם מנוסים בעבודה רגישה מסוג זה. נדרש כל פעם זמן להשקיעה בלימוד העבודה ונגרמים נזקים להם השפעה ארוכה טווח על הצמחייה.



איור 10 – נעם רבין - משתלת הרדוף (משמאל) מנחה את עובדי העירייה בביצוע כיסוח בין השורות (תאריך: 19.01.2026, צילום: דורון הן יהודה).

#### מקורות:

דופור דרוך, ז. 2019. הצמחים הפולשים בישראל. מהדורה שניה ומעודכנת. עבור רשות הטבע והגנים.