



# הנחל כמחולל שינוי במרקם העירוני

פרויקט ההדגמה לשיקום נחל זהב  
במרחב "השער הדרומי" בקריית שמונה



## פתח דבר

פרויקט "עיר הנחלים" בקריית שמונה נשען על שותפות מתמשכת בין עיריית קריית שמונה, רשות ניקוז ונחלים כינרת, קרן קיימת לישראל ותל חי – אוניברסיטת קריית שמונה בגליל. שותפות זו אפשרה לקדם תפיסה עירונית הרואה בנחלים נכס טבעי, חברתי ותכנוני מרכזי, ולתרגם אותה לתהליך תכנון יישומי ורב-ממדי במרחב "השער הדרומי".

אנו מבקשים להכיר בתרומת ראשי הארגונים השותפים, אשר תמכו במהלך וסייעו לבסס את המסגרת הארגונית והמקצועית לקידומו: אביחי שטרן, ראש העיר קריית שמונה; צביקה סלוצקי, מנכ"ל רשות ניקוז ונחלים כינרת; שלי בן ישי, מנהל מרחב צפון בקרן קיימת לישראל; ופרופ' אליעזר שלו, נשיא תל חי אוניברסיטת קריית שמונה בגליל.

השותפות בין הארגונים, גם בתקופה מורכבת ועתירת אי ודאות, יצרה בסיס חשוב להמשך קידום תפיסת "עיר הנחלים" גם לעתיד לבוא.

## תודות

אנשי מקצוע רבים תרמו מזמנם לתיעוד של הפרויקט ולקחו חלק בכתיבת התובנות. המסמך הוא תוצר של איסוף חומרים ועריכתם, ראיונות וקבלת משובים מקצועיים.  
**תודה רבה לצוות על שיתוף הפעולה, השיתוף בידע והפתיחות.**

כתיבה: **אביאל ילינק**

הנחייה וייעוץ מקצועי: **שי גלעד**, אגמא

עריכה גרפית: **רוני בן-ציוני**

**הדמייה בשער:**

מתוך תוכנית רעיונית: מפגש נחל הזהב. השער לארץ פלגי מים | קרדיט: מייזליץ-כסיף רויטמן אדריכלים

מאי 2026

# תוכן עניינים

4	צוות הפרויקט ושותפים	.1
5	מבוא	.2
6	המסגרת הרעיונית והיישומית של הפרויקט	.3
6	3.1 חזון "עיר הנחלים" והקשר לפרויקט ההדגמה	
7	3.2 הגדרת פרויקט ההדגמה ומטרותיו	
9	3.3 הגדרת "השער הדרומי" כתא השטח להתערבות	
10	3.4 גיבוש השותפות, המבנה הארגוני של הפרויקט ותוכנית העבודה	
11	3.5 עקרונות הפעולה שהנחו את הפרויקט	
13	4. תהליך התכנון ותוצריו	.4
13	4.1 ביסוס תפיסה מארגנת למרחב "השער הדרומי"	
13	4.2 גיבוש צוות התכנון	
14	4.3 אינטגרציה של הממצאים להמלצות תכנון	
15	4.4 גיבוש תוכנית רעיונית ופרויקטים ליישום	
16	4.5 תובנות והמלצות מקצועיות מתהליך התכנון	
18	5. השפעת הפרויקט על מדיניות התכנון והפיתוח בעיר	.5
18	5.1 הטמעת עקרונות פרויקט ההדגמה בתהליכי התכנון בעיר	
21	5.2 עקרונות פעולה להרחבת ההשפעה על התכנון והפיתוח בעיר	
22	6. שיתופי פעולה ציבוריים-פרטיים: נחל, תעשייה ויזמות מקומית	.6
22	6.1 רקע ורציונל	
22	6.2 צירי פעולה	
23	6.3 שיתוף פעולה עם בעלי הנכסים	
25	6.4 עקרונות לשיתופי פעולה ציבוריים-פרטיים	
27	6.5 המצב כיום	
28	7. חיזוק התשתית החברתית: קהילה, חינוך ורשת עירונית	.7
28	7.1 פיתוח תוכניות לימוד ופעילויות חינוכיות חדשניות סביב הנחל	
30	7.2 החברה האזרחית כעוגן קהילתי לשיקום וניהול הנחל	
31	7.3 הנחל כמרחב תרבות ופנאי עירוני	
33	7.4 עקרונות פעולה לחיזוק התשתית החברתית כעוגן בפרויקטי שיקום נחל	
34	8. חיזוק תשתית הידע: אקדמיה, מדע אזרחי ומרכזי ידע	.8
34	8.1 מיסוד הקשר בין האקדמיה, הרשות והקהילה	
36	8.2 ניטור איכות המים כמקרה בוחן לשיתוף פעולה בין רשות מקומית, אקדמיה ותושבים	
38	9. ניהול ותחזוקה	.9
38	9.1 יצירת מסגרת משותפת לניהול ותחזוקה	
39	9.2 גיבוש תוכנית תחזוקה מקצועית	
39	9.3 ליווי אקולוגי	
40	9.4 עקרונות פעולה לביסוס אחריות משותפת ולהטמעת שיקולים אקולוגיים בתחזוקת נחל	
41	10. סיכום ומסקנות	.10
41	10.1 הישגי הפרויקט והאתגרים המרכזיים	
44	10.2 לקחים ועקרונות פעולה לניהול תהליכי שיקום נחלים ונכסי טבע עירוניים	
46	11. מקורות מידע	.11

# 1. צוות הפרויקט ושותפים

## צוות מוביל

### רשות ניקוז ונחלים כינרת

מרים בן שלום, מנהלת פרויקט  
אושרי אילוז, מהנדס אגף ניקוז ונחלים  
נטלי זאבי, מנהלת אגף חינוך וקהילה  
טניה קרבצוב, רכזת חינוך, עיר נחלים  
דורון ליבוביץ', רכז קהילה, עיר נחלים

### עיריית קריית שמונה

אינה בורשטיין זיתוני, מנהלת המינהלת להתחדשות עירונית  
ירדן ארליך, מנהל אגף תעשייה, עסקים ותיירות  
אורטל שושני, סגנית מהנדסת ומנהלת מחלקת תכנון  
אסף חסד, היחידה הסביבתית

### רשת המתנ"סים עיריית קריית שמונה

אלעד קוז'יקרו, מנכ"ל רשת המתנ"סים  
אתי מדר, מנהלת תחום מורשת

### קרן קיימת לישראל

אלי חפוטה, מנהל אזור גליל-גולן מרחב צפון  
מור דין, מנהלת מחלקת תכנון מרחב צפון  
עופרי חותה, אדריכלית מרחב צפון

### המכללה האקדמית תל-חי, שותפות אקדמיה וקהילה

פרופ' אילת שביט  
זהר שיף סיני  
דר' שיראל בקבני-אלקיים  
דר' יעל סילבר

### קסמי טבע ונוף

שרית קוז'יקרו

### אגמא

שי גלעד, מלווה פרויקטי הדגמה

## צוות תכנון

### מייזליץ כסיף רויטמן אדריכלים, אדריכלות נוף

גנית מייזליץ כסיף  
שירי קלעי אמסטר

### אלרון אקולוגיה וסביבה

ד"ר אלדד אלרון, אקולוגיה של בתי גידול לחים

### RAINSOURCE, הידרולוגיה וגאומורפולוגיה

ראובן ארביב  
אורי שפר

יערה ישראלי, טבע עירוני  
יפעת גרנט, אקולוגיה

## 2. מבוא

מסמך זה מציג את פרויקט ההדגמה לשיקום נחל זהב בקריית שמונה כמקרה בוחן המדגים את הפוטנציאל של נחל עירוני לשמש כמנוף להתחדשות עירונית, חברתית וסביבתית. במהלך הפרויקט התמודדו השותפים עם סוגיות מקצועיות מורכבות, ופיתחו ידע יישומי ומתודולוגיות עבודה המשלבות בין הממד הסביבתי לבין היבטים חברתיים וכלכליים. תהליך זה הניב תובנות מעשיות וידע חדש בעל ערך להמשך יישום והפצה.

נחל זהב חוצה את קריית שמונה מצפון לדרום, ובדרכו הוא עובר דרך תעלות מדופנות, חצרות פרטיות, פארק הזהב, חורשת קק"ל ואזור התעשייה הדרומי של העיר. נחל זהב היה לב ההתיישבות בעיר, לאורך מימיו הצלולים הוקמה קריית שמונה. משנת 1965, מימיו של עין זהב נשאבו למי שתייה, דבר שפגע בבריאותו האקולוגית ובמקומו המרכזי עבור קהילת העיר. בשנת 2011, לאחר מאבק ממושך של תושבי העיר בהובלת עמותת קסמי טבע ונוף עם רשות הטבע והגנים וגופים רבים נוספים, הופסקה שאיבת מים מעין זהב, המים הושבו חזרה לנחל וחלקים ממנו פותחו סביב פארק הזהב. עם זאת, רבים מחלקי הנחל העירוני עדיין מהווים "חצר אחורית" שאינה מוכרת ואינה נגישה לציבור ולא מממשים את הפוטנציאל לטובת רווחת העיר.

**המסמך מציג את תהליך העבודה, את החשיבה, המחקר והבחינה הביקורתית שביססו את הפרויקט, ואת מכפיל הכוח שנוצר בשיתוף הפעולה בין הגורמים השונים** - עיריית קריית שמונה, רשות ניקוז ונחלים כינרת, מכללת תל-חי (כיום תל-חי אוניברסיטת קריית שמונה בגליל), קק"ל, גופי ממשלה, אנשי מקצוע וקהילה. שילוב הידע, הדיאלוג המקצועי והמחויבות המשותפת הובילו לגיבוש דרכי פעולה חדשניות ושיתופיות לשיקום נחל עירוני. הצרכים והסוגיות איתם התמודד הפרויקט, יחד עם הלקחים שנלמדו והניסיון והידע שנצברו, יכולים לסייע לערים אחרות המבקשות לשקם נחלים או נכסי טבע עירוניים בתחומן.

מלחמת חרבות ברזל, שהחלה באוקטובר 2023, הסיטה את תשומת הלב העירונית לצורכי חירום ושיקום ושיבשה חלק מהתהליכים התכנוניים, הקהילתיים והחינוכיים שנבנו במסגרת הפרויקט. עם זאת, חרף הפגיעה ברציפות העבודה, נשמר מאמץ עקבי להמשיך ולקדם את המהלך גם בתקופת המלחמה באמצעות קידום תהליכי תכנון, עבודה עם קהילות תושבים מפונות ושימור השיח סביב עתיד מרחב הנחל. במקביל, נוצלו הזדמנויות שהתאפשרו בתקופת המשבר לצורך גיוס משאבים, המשך למידה, גיבוש פתרונות וקידום מהלכים שיאפשרו את חידוש הפרויקט עם החזרה לשגרה. עם חזרת התושבים לעיר החלה התנעה מחודשת של מרבית התהליכים והחל תהליך תכנון מפורט של הפרויקט.



# 3. המסגרת הרעיונית והיישומית של הפרויקט

## 3.1 / חזון "עיר הנחלים" והקשר לפרויקט ההדגמה

פרויקט "קריית שמונה - עיר נחלים" החל בשנת 2019 ביוזמת עיריית קריית שמונה ורשות ניקוז ונחלים כינרת, במסגרת מענה לקול קורא ל"שיקום מרחב נחל" של יד הנדיב. בפרויקט השתתפו, גם מכללת תל-חי, קק"ל, עמותת קסמי טבע ונוף, רשות המתנ"סים בקריית שמונה ועוד ארגונים קהילתיים ותושבים הפועלים במרחב העירוני. בתחומי העיר זורמים שני נחלים מרכזיים: נחל עיון, המקיף את העיר ממזרח, ונחל זהב, הנובע בתחומה וזורם לאורכה. תפיסת "עיר נחלים" מבקשת להציב את מערכת הנחלים, ובפרט את נחל זהב העובר בלב העיר, כעוגן עירוני מרכזי וכמרכיב מפתח במבנה העירוני ובמרקם החיים.



תכנון עירוני מבוסס נחל - "עיר נחלים" ליגמ פרויקטים סביבתיים



קריית שמונה - עיר נחלים: שיקום אגני של נחל עין זהב ונחל עיון - חוברת ראשית

במסגרת המענה לקול הקורא, גובש החזון לכדי תוכנית סדורה ומקיפה בשם "קריית שמונה - עיר נחלים: שיקום אגני של נחל זהב ונחל עיון". התוכנית נועדה לממש את פוטנציאל מרחב הנחלים כמשאב טבעי וכגורם בעל תרומה רחבה בהיבטים חברתיים, כלכליים, סביבתיים וקהילתיים. לשם כך הוצעו מגוון פעולות והתערבויות במרחב, הכוללות היבטים תכנוניים ופיזיים, קהילתיים, אקדמיים, כלכליים וניהוליים, מתוך ראייה מערכתית ורב-תחומית.

ההשתתפות בתחרות הניעה תהליך חשיבה משותף בין הגורמים המעורבים, אשר חידד את ההבנה בדבר הפוטנציאל העירוני הטמון במערכת הנחלים בעיר ואת הצורך בבחינה מחודשת של תפקידם במרחב העירוני. בקרב השותפים התגבשה ההבנה כי מערכת הנחלים בעיר מהווה משאב עירוני משמעותי, בעל פוטנציאל ליצירת ערך ותועלות רחבות לכל הגופים המעורבים ובראשן לעיר ולתושביה. תפיסה זו מציעה מסגרת עירונית חדשה, הרואה במערכת הנחלים תשתית מרחבית מרכזית שיכולה להניע פיתוח עירוני ואזורי איכותי, לקדם קיימות עירונית ולחזק את החיבור בין העיר לטבע. במקום התייחסות לנחל כתשתית ניקוז פונקציונלית בלבד, התפיסה מנחה לראות בו עורק חיים עירוני בעל קשת רחבה של שימושים: מרחב ציבורי פתוח, רציף ונגיש המייצר איכות חיים, מחזק זהות מקומית, מעודד פעילויות פנאי, חברה, קהילה וחינוך, ואף מושך פעילות כלכלית, תיירות והשקעה בהתחדשות עירונית.

ברמה המעשית, הרצון היה לחשוף את הנחל, לשקמו ולהנגישו לציבור. בעוד שבפארק הזהב הנחל גלוי ונגיש, במרבית חלקי העיר הוא אינו נגיש לציבור הרחב ורבים מתושבי העיר אינם נהנים ממנו. הנגשת הנחל והפיכתו לנכס ציבורי חי נועדה לאפשר הליכה רציפה לאורכו ולשלב במרקם החיים העירוני. חשיפת הנחל והפיכתו למוקד עירוני נועדו גם לייצר תמריץ להתחדשות נכסים לאורך התוואי ולהתפתחות מרחב פעיל ותוסס של בילוי, פנאי ונופש על גדות הנחל. לשם כך, נדרשה למידה משותפת של סביבת הנחל הפיזית והאנושית, ומתן מענה תכנוני מיטבי וארוך טווח לממצאים.

### ◀ חומרים מקצועיים להרחבה



פודקאסט



שיקום מרחב נחל  
עין זהב ונחל עין -  
העיר והנחל ביחד  
או לחוד



קריית שמונה -  
עיר נחלים: סקר  
מצב קיים



קריית שמונה -  
עיר נחלים: שיקום  
אגני של נחל עין זהב  
ונחל עין - מצגת



קריית שמונה -  
עיר נחלים: שיקום אגני  
של נחל עין זהב ונחל עין  
- חוברת ראשית

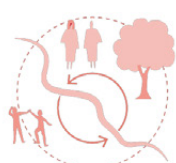
## 3.2 / הגדרת פרויקט ההדגמה ומטרותיו

ההחלטה לקדם פרויקט ההדגמה נועדה להמחיש כיצד ניתן ליישם את התפיסה של "עיר נחלים" הלכה למעשה במקטע עירוני ממוקד: שיקום הוליסטי של הנחל, שילוב התערבויות פיזיות ותכנוניות לאורך התוואי, ובחינת השפעתן על המרחב הבנוי הקיים. הפרויקט נועד לחדד שיטות עבודה תכנוניות, להציג מודל יישומי לערים נוספות בישראל, להוכיח את התועלות בפועל ולרתום שותפים מקומיים כגון בעלי נכסים, תושבים ומוסדות חינוך, לתהליך ארוך טווח.

פרויקט ההדגמה נועד לספק ידע וכלים שיתנו מענה לשאלות כגון:

1. כיצד ניתן לפנות מקום לנחל במרחב בנוי קיים?
2. כיצד להפוך נחל ממטרד למשאב טבע עירוני המהווה חלק מהזהות המקומית ומקור גאווה?
3. כיצד להפוך את הנחל למרכז של חיי קהילה ופעילות עירונית תוססת?
4. כיצד לבנות עם התושבים חזון משותף לשכונה שבה הנחל הוא חלק מסביבת המגורים?
5. כיצד התערבות הנקודתית יכולה לייצר מעגלים מתרחבים ולהשפיע על הפיתוח הסובב?

6. כיצד אפשר לבנות מנגנון ניהול משותף מקצועי למרחב הנחל?
7. כיצד שיקום הנחל יכול להפוך לגשר בין העיר לאזור?
8. כיצד שיקום הנחל יכול להוות פלטפורמה לשותפות קהילה-אקדמיה-סביבה?



**דגמה, תיעוד  
ולמידה**



**ביסוס מנגנון ניהולי  
בר קיימא במודל  
שיתופי**



**מימוש הנחל כזירה  
להתרחשות  
עירונית**



**מיצוב הנחל כמרכיב  
משמעותי בזהות  
המקומית**



**יצירת סביבת נחל  
בריאה במרחב  
עירוני**

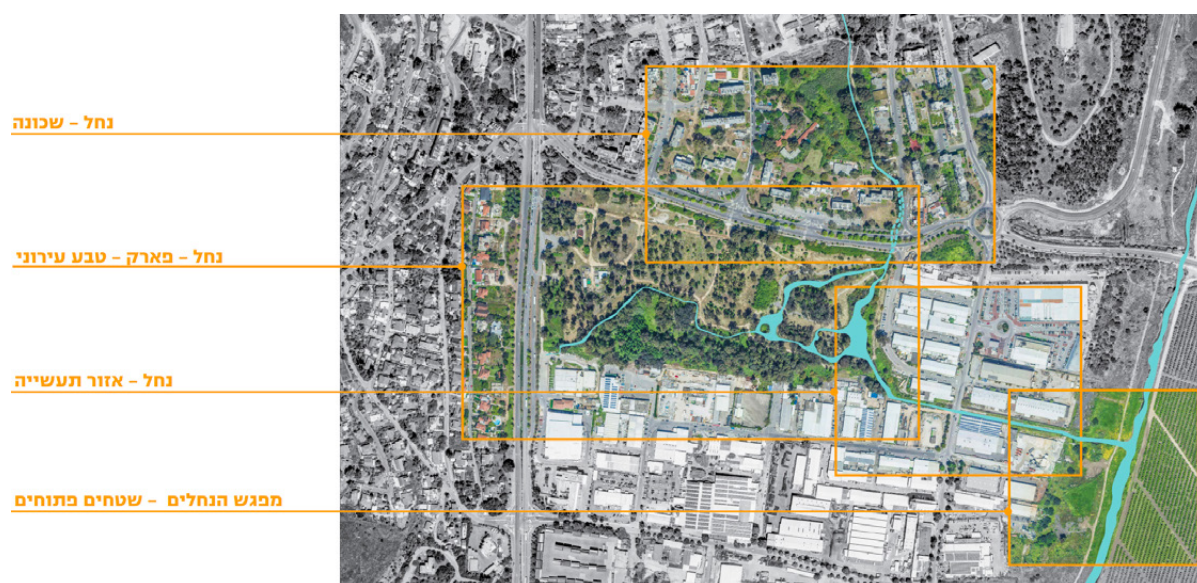
מטרות פרויקט ההדגמה בשער הדרומי, עיריית קריית שמונה, רשות ניקוז ונחלים כנרת, ליגמ פרויקטים סביבתיים

בהתאם לשאלות הנ"ל, הוגדרו מטרות הפרויקט כדלהלן:

1. **יצירת סביבת נחל בריאה במרחב עירוני:** מערכת אקולוגית רציפה ומתפקדת הכוללת יצירת מקום לנחל, תשתית נחל טבעית, איכות מים טובה, רציפות הידרולוגית ואקולוגית וגדות נחל טבעיות.
2. **מיצוב הנחל כמרכיב משמעותי בזהות ובגאווה המקומית:** בכלל זה יצירת אמון קהילתי בתוכנית, יצירת פעילות קהילתית עשירה בנחל וביסוס הפעילות בתוכניות העבודה החברתיות והחינוכיות העירוניות.
3. **הפיכת הנחל למרכז של חיי קהילה ופעילות עירונית:** הפניית חזיתות לנחל, חיזוק הקשר למרחב הבנוי, יצירת רציפות וקישוריות פיזית ויצירת מרחבי שהייה ופעילות.
4. **ביסוס מנגנון ניהולי בר קיימא במודל שיתופי:** מודל כלכלי המבוסס על הכנסות, מימוש הזדמנויות כלכליות ולמידה מפרויקט ההדגמה.
5. **הדגמה, תיעוד ולמידה:** בחינה והטמעה של פרדיגמות, שיטות וכלים מקצועיים, יצירת מרחב בטוח להתנסות בשיטות עבודה וניהול חדשות וחדשניות, יצירת תוצרי למידה רלוונטיים לקהילות רחבות והטמעה ברשות המבצעת ובקהילה המקצועית.

### 3.3 / הגדרת "השער הדרומי" כתא השטח להתערבות

לפרויקט ההדגמה נבחר מקטע מנחל זהב המכונה "השער הדרומי". זהו מרחב בעל חשיבות אסטרטגית, העתיד לשמש כשער הכניסה החדש לקריית שמונה, ובסמוך לו מתוכננת תחנת הרכבת החדשה של העיר. המקטע, שאורכו כ-800 מטרים, מהווה "מעבדה עירונית" ייחודית המאפשרת לבחון, מגוון סוגיות של שיקום נחל עירוני במפגש עם שימושי קרקע, אוכלוסיות ומערכות מרחביות שונות. **ייחודו בכך שהוא כולל רצף של ממשקים מגוונים - שכונת מגורים, פארק טבע עירוני, אזור תעשייה ושטחים פתוחים בממשק לעמק החולה.** כל אחד מהם מציף אתגרים שונים, מחייב פתרונות מותאמים ומייצר הזדמנות ללמידה יישומית בעלת פוטנציאל השפעה רחב על תהליכי תכנון עתידיים בעיר ומחוצה לה.



עיר נחלים - השער הדרומי | מרחב תכנון פרוייקט ההדגמה. ארבע מערכות יחסים שונות של מפגש נחל עם עיר מיזליץ כסיף רויטמן אדריכלים

**בממשק עם שכונת המגורים** (רחוב הנרייטה סאלד), הנחל זורם בחלקו במובל בטון תת-קרקעי, באופן המנתק אותו מהמרחב העירוני ומהתושבים. מצב זה פוגע בתפקודו האקולוגי ובפוטנציאל שלו כמרחב ציבורי איכותי, בעוד שהתושבים כמעט ואינם מודעים לקיומו. במקביל, תהליכי התחדשות עירונית עתידיים באזור מחדדים את ההזדמנות לגבש חזון משותף עם התושבים ולהגדיר מחדש את יחסי השכונה והנחל.

**בממשק עם פארק הטבע העירוני** (חורשת קק"ל), עולה השאלה כיצד לנהל מרחב טבע עירוני המשלב בין שמירה על מערכות אקולוגיות לבין נגישות ושימוש ציבורי. כיום הפארק מגודר, בעל נגישות מוגבלת ומנותק מסביבתו, באופן שאינו מממש את פוטנציאל השטח כמוקד טבע ופנאי עירוני משמעותי.

**בממשק עם אזור התעשייה הדרומי** הנחל מתפקד בפועל כ"חצר אחורית", עם בינוי קרוב מדי לגדותיו, חשיפה לסיכוני זיהום והיעדר רציפות אקולוגית וצמחיית גדות. מצב זה, מגביל הן את תפקודו ההידרולוגי והאקולוגי והן את הפוטנציאל לפיתוח מרחב איכותי, בטוח ונגיש, ואף תורם לבעיות הצפה בתקופות החורף.

לאורך המקטע משתנה אופיו של הנחל באופן חד. בתחילתו הוא נכנס למובל בטון סגור, בהמשך "עולה" אל פני השטח בתוך פארק עירוני מגודר, ובהמשך זורם באזור התעשייה בתעלה פתוחה, בה החל שיקום מקטע קצר, עד למפגשו עם מערכת הנחלים האזורית. מורכבות זו הופכת את המקטע למרחב הדגמה בעל ערך ייחודי. זירה ללמידה, פיתוח ידע והטמעת פתרונות ביחס למגוון רחב של אתגרים בשיקום נחלים במרחב עירוני. ההתנסות בממשקים השונים מאפשרת בחינת מודלים ישימים, פיתוח עקרונות פעולה הניתנים לשכפול השפעה על מדיניות ותכנון של מרחבי נחל נוספים בעיר ובישראל.

**במשק עם השטחים הפתוחים**, ובפרט אזור המפגש של נחל זהב עם תעלת הירדן המערבית, מתחדדת ההזדמנות לחזק את הקשר בין העיר למרחב האזורי ולנופי עמק החולה. כיום, מפגש זה כמעט ואינו מורגש במרחב. באזור מקודם התכנון של אלפי יחידות דיור שעלול להמשיך דפוס של דחיקת הנחלים וקבירתם, במקום להפוך אותם לעוגן מרחבי, נופי ותיירותי.

### 3.4 / גיבוש השותפות, המבנה הארגוני של הפרויקט ותוכנית העבודה

הפרויקט יצא לדרך במימון של קרן יד הנדיב ובהובלת קבוצת שותפים שכללה את עיריית קריית שמונה, רשות ניקוז ונחלים כינרת, תל-חי וקק"ל. גופים אלה היוו את עמוד השדרה המקצועי, התכנוני והיישומי של הפרויקט וליוו אותו לכל אורכו. לצידם פעל מעגל רחב של שותפים נוספים, אשר נטלו חלק בשלבים שונים של התהליך ותרמו כל אחד מתחום מומחיותו, ובהם: משרד התיירות, משרד החקלאות, משרד הבינוי והשיכון, המשרד להגנת הסביבה, רשות הטבע והגנים, החברה להגנת הטבע, מוטב יחדיו, החברה למתנ"סים, גליליוס, מל"ג, קרן אספן, בעלי עסקים מקומיים, מנהל התכנון, הרשות הממשלתית להתחדשות עירונית, המועצה האזורית גליל עליון ועמותת קסמי טבע ונוף בקריית שמונה.



כנסי שותפים - שותפות אזורית בגיבוש התוכנית.  
קרדיט: צופית דמרי



שיתוף תושבי העיר בתהליכי התכנון,  
קרדיט: צופית דמרי

תהליך גיבוש הפרויקט ופיתוח תוכנית העבודה התבסס על סדרה של ארבעה כנסי עבודה עם כלל השותפים, שבמהלכם נבחנו מספר חלופות מקצועיות, נוסחו מטרות הפרויקט ונגזרו עקרונות פעולה וצעדים יישומיים. מכלול הצעדים הנדרשים גובש לטווח זמן של שנתיים, במטרה לקדם את מימוש הפרויקט ולייצר ערך מקצועי ולמידה משמעותית הן לשותפים והן למרחב כולו. על בסיס תוצרים אלו נערכה תוכנית עבודה סדורה עם מחויבות ארגונית של השותפים ומערך ניהול משותף.

המבנה הניהולי של הפרויקט התבסס ברובו על משאבים וכוח אדם קיים של עיריית קריית שמונה, רשות ניקוז ונחלים כינרת, קרן קיימת לישראל והמכללה האקדמית תל-חי, אשר היוו את הצוות המוביל. זאת מתוך הבנה כי גורמים אלה הם בעלי האחריות והיכולת לנהל את הפרויקט ולהקים את התשתית הארגונית, הניהולית והכלכלית לשיקום, פיתוח ותפעול נחלי העיר לאורך זמן.

לצורך ניהול הפרויקט מונתה מנהלת פרויקט מטעם רשות הניקוז והנחלים, שהיוותה גורם מפתח להצלחת העבודה המשותפת בין הגופים השונים והגעה להסכמות. הפרויקט לווה מקצועית על ידי אגמא ווועדה מקצועית מלווה, אשר היו אחראים גם על התייעוד, העשרת הצוות בידע מקצועי והטמעה של הידע הנלמד בקרב הקהילה המקצועית באמצעות וובינרים, כנסים, פרסום מסמכים מקצועיים ועוד.

בתהליך גיבוש הפרויקט היו מעורבים גם חברת ליגמ-פרוייקטים סביבתיים וכן חוקרים ממכון שמיר ומתל-חי אשר סיפקו ליווי אקדמי ומקצועי. שותפות חשובה נוספת נרקמה עם מעוז צפון, שהיא רשת של מנהיגות ומנהיגים מובילי שינוי מקבוצות מגוונות בצפון. הרשת סיפקה ליווי להבניית תהליך שותפות בונה אמון וקיום של שפה משותפת.

### 3.5 / עקרונות הפעולה שהנחו את הפרויקט

עקרונות הפעולה שהנחו את פרויקט ההדגמה נוסחו לאורה של התוכנית המקיפה והסדורה שגובשה. המטרה הייתה לפתח תכנון הוליסטי למקטע נחל פרטני, כבסיס להתחדשות ושיקום רחבים יותר, ללמידה ולפיתוח ידע יישומי שיסייע בפרויקט גדול יותר ובפרויקטים נוספים בישראל- הדגמה של נחל כמחולל שינוי במרקם עירוני קיים. להלן עקרונות הפעולה ואופן הטמעתם בפרויקט:

**הנחל כמחולל פיתוח עירוני:** אימוץ תפיסת תכנון עירוני הרואה בנחל כמחולל צמיחה והתחדשות. התכנון מציע באמצעות שיקום הנחל, ליצור התחדשות ופיתוח של עוגני תעשייה ומתחמי מגורים מתחדשים, מרחבי קהילה וחינוך וכן אטרקציות תיירות ופנאי. הפרויקט מבקש להתייחס לשיקום הנחל גם כאבן שואבת לפיתוח אקו-סיסטם תיירותי-מסחרי השונה במהותו מהקיים כיום בעיר ומהווה מנוע לפיתוחה.

**מהלך רב מערכתי:** אימוץ תפיסה אינטגרטיבית הרואה בשיקום הנחל מהלך רב-מערכתי המחייב תיאום ושילוב בין תחומי תכנון, סביבה, תשתיות, קהילה, כלכלה וחינוך. בהתאם לכך הושם דגש על ניהול בין-מגזרי, הכולל עבודה משותפת של הרשות המקומית, גופי ממשל, רשות ניקוז ונחלים כינרת, אקדמיה, ארגוני חברה אזרחית וגורמים פרטיים. מודל עבודה זה נועד לא רק לקדם את הפרויקט עצמו, אלא גם לפתח מנגנוני שיתוף פעולה, ממשקים וכלי עבודה שיכולים לשמש בסיס לניהול ארוך טווח של מרחב הנחל העירוני.

**הסתמכות על הקיים:** במקום יצירת מערכת חדשה מאפס, הפרויקט נשען בחלקו הגדול על תשתיות קיימות, ידע מקומי, יוזמות ומבנים ארגוניים קיימים, תוך חיזוקם, טוויית חיבורים ביניהם והפקת ערך מוסף. גישה זו נועדה להגביר את היתכנות היישום, לצמצם חסמים, ולבסס תהליך בר-קיימא המוטמע במערכות העירוניות ופועל מתוך המשכיות ולא כפרויקט חד-פעמי.

**גישה אקו-הידרולוגית לשיקום נחלים:** שיקום המשטר ההידרולוגי של הנחל ותפקודו כמערכת אקולוגית מורכבת המספקת מגוון שירותי מערכת. נחל זהב הוא נחל איתן שזורמים בו מים באיכות גבוהה. בזכות עובדה זו יש לו פוטנציאל לקיים מערכת אקולוגית עשירה ומגוונת. שיקום התפקודים הטבעיים של הנחל הוגדר כשלב ראשון בפרויקט.

**שותפות אקדמיה-קהילה:** בניית שותפות אסטרטגית עם תל-חי לטובת קידום המחקר ויצירת שותפות של אקדמיה-קהילה. שותפות זו באה לידי ביטוי באמצעות שלל מומחים אקדמיים ומקומיים שהתנדבו לעבודה עם הקהילה מפרויקט "אקדמיה בכיכר", אשר תפקדה כפלטפורמה לפעילויות שונות כדוגמת מדע קהילתי, קורסים משלבי עשייה, כנסים, וקיום דיאלוג ארוך טווח בין חוקרים ותושבים, בין סגל אקדמי ומינהלי, ובין אנשים ממקומות וקהילות שונות באזור.

**שותפות התושבים:** ציבור התושבים במקום מרכזי ופעיל בתהליך קבלת ההחלטות. על רקע זה גובשו פעולות וכלים שיחזקו את הזיקה של תושבי המרחב לנחלים.

**תכנון מדורג והתקדמות בשלבים:** התערבות הדרגתית המאפשרת למידה תוך כדי תנועה והתאמה מתמשכת של הכלים והפעילויות למרחב מרובה בעלי העניין ואילוצים סטטוטוריים ותקציביים. גישה זו אפשרה יצירת רצף של הצלחות קטנות, חיזוק אמון השותפים והציבור, והנחת תשתית מקצועית ותודעתית להרחבת ההתערבות למקטעים נוספים ולפרויקטים בקנה מידה רחב יותר.

## ◀ חומרים מקצועיים להרחבה



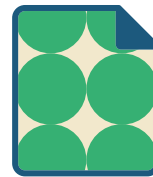
פרויקט הדגמה  
השער הדרומי -  
הגשה סופית



פרויקט הדגמה לשיקום  
נחלים בסביבה עירונית  
כמנוע להתחדשות עירונית  
בקריית שמונה - וובינר



התנעת פרוייקט  
ההדגמה - חלופות  
ומיקוד בפרויקט  
המתאים - מצגת



פרויקטי הדגמה  
לשיקום נחלים -  
מה זה בכלל?  
- וובינר

# 4. תהליך התכנון ותוצריו

## 4.1 / ביסוס תפיסה מארגנת למרחב "השער הדרומי"

תכנון מרחב "השער הדרומי" נשען על תפיסה של תפקיד הנחל כמחולל שינוי במרקם העירוני. לא רק אלמנט נופי, אלא מנוע לשיקום יחסי הגומלין בין העיר לבין מערכות הטבע בתוכה.

במרחב עירוני ותיק יש אתגר גדול לשנות ולתקן עיוותים הקשורים לנחל ולמופעו. עם זאת, דווקא מתוך ההכרה באתגר, נוצרת הזדמנות לזהות כשלים שפגעו בתפקוד הנחל ובתרומתו לעיר, ולהפוך אותם לנקודות מוצא לתיקון ולשינוי מערכתי. בהקשר זה, נחל זהב הוא פנינה חבויה של טבע עירוני. מרחב שבו מתקיים מפגש עדין בין טבע לבין עיר, לעיתים כמעט סמוי מן העין, אך בעל פוטנציאל גבוה להשפעה עירונית רחבה.

ייחודו של מרחב "השער הדרומי" במגוון הממשקים עם הנחל: שכונת מגורים, פארק טבע עירוני, אזור תעשייה ושטחים פתוחים. כל ממשק מציב אתגרים שונים, דורש פתרונות מותאמים ועל כן קיבל ביטוי ייחודי בתפיסת התכנון ובהגדרת תמונת ההצלחה:

1. **ממשק נחל עם שכונת מגורים:** נחל פתוח הזורם באפיק טבעי, לצד שבילי הליכה, בריכות שכשון ומרחבי שהיה. מרחב של יחסי גומלין בין תושבים לבין הנחל, המבוסס על אחריות ותחושת שייכות.
2. **ממשק נחל עם פארק טבע עירוני:** נחל בריא הזורם בתוך ריאה ירוקה בלב מרחב עירוני אינטנסיבי. מרחב נגיש לתושבי השכונות הסמוכות, לבאי אזור התעסוקה ולמבקרים, המייצר רצף של טבע עירוני פעיל ומשמעותי.
3. **ממשק נחל עם אזור תעשייה:** נחל משוקם ומוגן מפני זיהומים שהופך לעוגן לפיתוח כלכלי איכותי. לצידו מתפתחים שימושי בילוי ונופש עם חזיתות פעילות הפונות אל המים, באופן שמייצר מוקד משיכה עירוני ואזורי חדש.
4. **ממשק נחל עם שטח פתוח:** ממשק העיר עם המרחב הכפרי ועמק החולה. מבואה המזמינה את תושבי המרחב אל עיר המחוז וחיבור אזור התעשייה המתחדש והקמפוס האקדמי עם מתחם הרכבת המתוכנן.

## 4.2 / גיבוש צוות התכנון

לקראת גיבוש צוות התכנון גובש TOR מקיף שכלל דגשים ועקרונות, את תחומי האחריות של כל אחד מאנשי הצוות ואת התוצרים הצפויים בכל אחד מהתחומים. בגיוס הצוות הושם דגש על איכות והחלט להשקיע משאבים משמעותיים באנשי מקצוע מובילים בתחומם, במטרה להניע מהלך של תכנון איכותי בעל חזון פורץ דרך, שיאפשר יצירה של שינוי עמוק ומשמעותי במרחב העירוני.

הצוות כלל אנשי מקצוע מהתחומים הבאים: תכנון ראשי ואדריכלות נוף; הידרולוגיה; הידראוליקה והנדסת ניקוז; גאומורפולוגיה נחלית; הידרוכימיה; אקולוגיה, בדגש על נחלים ובתי גידול לחים; תנועה ותחבורה; בטיחות ונגישות; קונסטרוקציה; מיתוג, תוכן ועיצוב גרפי. דגש ניתן לתיאום עם צוותי תכנון נוספים שפועלים במרחב במסגרת תוכניות פיתוח עירוני אחרות, לשיתוף הציבור בתהליך התכנון, ולתכנון שיתבסס על פתרונות מבוססי טבע ורעיונות חדשניים בתחום תכנון משאבי טבע.

טרם תחילת העבודות על הפרויקט, צוות התכנון התכנס לשני ימי אוריינטציה, שבהם הוצגו שטח הפרויקט והקהילה שסביבו ונערכה היכרות אישית בין אנשי התכנון. כך גם נוצר בסיס לעבודה משותפת והנעה לפעולה. מטרה נוספת הייתה הצגת ההיסטוריה של מרחב התכנון ופיתוח בסיס לשיח משותף בין צוות התכנון והיועצים המקצועיים לבין האוכלוסייה המקומית - אנשי מקצוע, קהילה, פעילים חברתיים ויזמים מקומיים. הודות למפגשים אלו נוצרה הבנה מעמיקה בקרב המתכננים של חזון הפרויקט וצרכיו הייחודיים, ונעשתה העברה מסודרת של חומרי הרקע הדרושים להתנעת תהליך התכנון.

במהלך ימי האוריינטציה נרקמו קשרים ושיתופי פעולה עם גופים במרחב, בעלי עסקים ותושבים פעילים. שיקוף רעיונות התכנון יצר תדמית חיובית לפרויקט בעיני הקהילה, שמצידה משתפת פעולה ומעודדת את קידומו<sup>1</sup>. ימים אלה היוו תשתית לקשר מתמשך בין הקהילה לצוות התכנון, שהתבסס על שיתוף הדדי של ידע ורעיונות, במפגשים ייחודיים ובלתי-פורמליים שיצרו פתיחות ושותפות עמוקה בתכנון. מתוך הקשר המתמשך התגבשה ההבנה של הערך העמוק שיש למשאב המים עבור הקהילה בהיבטי תרבות, פנאי, נופש, איכות חיים וריפוי.

### 4.3 / אינטגרציה של הממצאים להמלצות תכנון

אחד האתגרים המרכזיים בתכנון ושיקום של נחלים עירוניים הוא האינטגרציה של ממצאי סקרי המצב הקיים להמלצות תכנון ויישומן בפועל בתהליך התכנון. במסגרת הפרויקט גובש תהליך סדור שכלל אינטגרציה של כלל המידע שהופק בסקרים, חלוקת שטח הפרויקט למקטעי תכנון אחידים בהתאם לתפקוד האקו-הידרולוגי וגיבוש המלצות למתכננים בכל מקטע.

כל יועץ ערך את סקר המצב הקיים בהתאם למתודולוגיה המקצועית שבתחומו, תוך זיהוי סוגיות עיקריות הנוגעות למקטע ולתהליך השיקום. בסיום, נדרש כל יועץ להציג מסקנות והמלצות ראשוניות, ואלו שימשו בסיס להבנת הסוגיות המרכזיות, חסמים ואתגרים לקראת המשך התכנון. בתום שלב זה, נערכו שלושה מפגשים אינטגרטיביים של צוות התכנון כולו במטרה לרכז את ממצאי הסקרים כולם וליצור מיפוי אחיד שיאפשר בחינה רוחבית של כלל המידע. התהליך נועד לחדד תובנות, להעלות שאלות תכנוניות מרכזיות ולאתר סוגיות מוקדמות הדורשות מענה בהמשך התכנון.

תהליך העבודה המובנה (שהחליף הצגה בדו"חות נפרדים לפי תחומי סקר), סיפק כיוון תכנוני ברור, תרם להבנה מערכתית רחבה המתבססת על התנאים והתפקודים הטבעיים של מרחב הפרויקט והיה מפתח ליישול והצלחתו של תהליך קבלת החלטות לאורך כל הדרך. הנגשת המידע למתכננים הראשיים באופן אינטגרטיבי, במקום הצגה בדו"חות נפרדים לפי תחומי הסקר, אפשרה לקבל החלטות מושכלות ותרמה ליישום מיטבי של מרכיבי התכנון השונים.<sup>2</sup>

<sup>1</sup> להרחבה: "בחירת ושילוב צוותי תכנון בשיקום נחל זהב" [באתר אגמא](#)  
<sup>2</sup> להרחבה: "מסקר מצב קיים לתובנות והמלצות לתכנון" [באתר אגמא](#)



4. **מובל קרן היסוד והמשק עם השכונה:** פתיחת המובל וחיזוק המשק של הנחל עם השכונה ועם מוסד 'קידום נוער'. פרויקט המשתרע על שטח של כ-7 דונם וכולל חשיפה של הנחל, שיקום התוואי הטבעי שלו וחיזוק המשק עם מוסד ציבורי שמטרתו לקדם בני נוער.
5. **תוכנית ניהול ותחזוקה:** גיבוש תוכנית כלכלית לניהול ותחזוקת האתר שתייצר מנגנון משותף ציבורי-פרטי ארוך טווח ויעסוק הן בהיבטים של פיתוח עסקי והן בהיבטים אזרחיים וקהילתיים.



חלוקה לסלי פרויקטים - תוכנית רעיונית: מפגש נחל הזהב השער לארץ פלגי מים, מיידליץ-כסיף רויטמן אדריכלים

## 4.5 / תובנות והמלצות מקצועיות מתהליך התכנון

לאורך התהליך נלמדו והוטמעו תובנות ועקרונות עבודה הניתנים ליישום גם ברשויות ובמרחבים נוספים בישראל המתמודדים עם אתגרים דומים:

**יתרונות במפגש מקומי:** בפרויקט המתבצע במרקם בנוי נדרשת היכרות מעמיקה של צוות התכנון עם הקהילה המקומית ומאפייני המקום. הערך המוסף של הפרויקט טמון ביצירת שפה משותפת ובחיזוק החיבור בין צוות התכנון לבין ההון האנושי הפועל בעיר, לרבות מחלקות העירייה ושותפים מרכזיים במרחב הציבורי. גורמים אלו מהווים מקורות ידע משמעותיים, שתרומתם לתכנון מיטבי רבה. קיומם של מפגשים וימי אוריינטציה עוגן בהסכם העבודה בין מזמיני העבודה לבין צוות התכנון הנבחר. כחלק מהמשך תהליך שיתוף הידע בפרויקט, צוות האדריכלים הביע רצון להגביר את תדירות פגישות התכנון בהשתתפות חברי הצוות המוביל.

**חשיבות ניהול הפרויקט:** הצלחת תהליך בחירת צוותי התכנון בפרויקט ממחישה את הצורך בגורם מנהל מרכזי המקיים באופן מובנה תהליכי דיון וקבלת החלטות שיתופיים בין נציגי ארגונים שונים. מבנה ניהולי שכזה חשוב במיוחד עבור פרויקטים רב-שותפיים המחייבים תיאום, אינטגרציה ויצירת תהליך עבודה משותף לטווח הארוך. תפקידו של גורם זה כולל גיבוש מסמך TOR מפורט, הובלת עבודת צוות התכנון, תיאום בין צוות התכנון לבין השותפים בפרויקט, סנכרון בין האדריכלים ליועצים המקצועיים, ניהול ממשקי העבודה, תיאום ציפיות והבטחת רציפות ואפקטיביות התהליך לכל אורכו.

**שיתוף בשלבי הפרויקט המוקדמים:** שיתוף כלל הגופים בשלבי הפרויקט המוקדמים מעלה את תחושת האחריות, המעורבות ואת הרצון להשקיע מאמץ בהכנסת משאבים נוספים לצורך קידום הפרויקט.

**צוותים רב-תחומיים ושילוב מומחים:** שילוב רב-תחומי מבטיח ניתוח מקיף של ההיבטים האקולוגיים, החברתיים והמרחביים של הנחל והסביבה, תוך שמירה על תיאום הדדי והבנה מלאה של הפוטנציאל והאתגרים.

**שיתוף ידע והמשכיות תכנונית עם צוותי תכנון קודמים:** שמירה, איסוף ושיתוף של מידע מתהליכי תכנון קודמים אצל מזמין העבודה והעברתו לצוות התכנון החדש, מהווים בסיס חשוב לייעול תהליך התכנון ולמניעת התחלה "מאפס". בפועל, הדבר מתבטא בפנייה לצוותים קודמים לקבלת הבהרות, גישה לחומרים ולידע מצטבר, והטמעת ההבנות שכבר גובשו בשלבים קודמים. גישה זו מאפשרת לצוות החדש להמשיך מנקודת ההתקדמות שבה הופסק התהליך, במקום לשחזר עבודה שכבר בוצעה, ובכך לקצר לוחות זמנים ולצמצם משאבים. בנוסף, חיזוק הקשר עם חברות התכנון הקודמות שפעלו בשטח הפרויקט מסייע בפתרון סוגיות תכנוניות מורכבות, במיוחד כאלה שנובעות מהחלטות או הנחות שהתקבלו בשלבים מוקדמים של התכנון.

**צוות תכנון פרוץ גבולות:** תהליך התכנון מאפשר לפרוץ גבולות ולהטמיע הבנה של פוטנציאל הנחל לשיקום העיר. על מנת למקסם את הפוטנציאל של תהליך התכנון, חשוב לאפשר לצוות התכנון לשאוף גבוה, לחלום בגדול ולהירתם לתהליך, כך שימצה את ההזדמנות ויאפשר לרתום שותפים ותנופה לחזון המתהווה. לשם כך נדרשת מעורבות ואקטיביות מצד יוזמי התוכנית, לצד מתן חופש פעולה ועידוד יוזמה של צוות התכנון.

#### ◀ חומרים מקצועיים להרחבה



תוכנית רעיונית:  
מפגש נחל הזהב -  
השער לארץ פלגי מים



מקרה בוחן:  
מסקר מצב קיים  
לתובנות ולהמלצות



סקר מצב קיים



מקרה בוחן:  
בחירת ושילוב צוותי  
תכנון בשיקום נחל  
עין זהב

# 5. תהליך התכנון ותוצריו

## 5.1 / הטמעת עקרונות פרויקט ההדגמה בתהליכי התכנון בעיר

על רקע ריבוי התוכניות המקודמות במרחב הדרומי של קריית שמונה, ובפרט סביב מפגש נחל הזהב ונחל עיון, התחדד הצורך בקיום שיח רציף עם גופי התכנון והיזמים הארציים: רשות מקרקעי ישראל (רמ"י), הרשות הממשלתית להתחדשות עירונית ומנהל התכנון. גופים אלה מקדמים בפועל את תוכניות הפיתוח רחבות ההיקף במרחב, ולכן מימוש השפעתו של פרויקט ההדגמה על עיצוב הסביבה העירונית חייב עבודה שוטפת ותאום מולם. לאור זאת, הפך התיאום איתם לנדבך מרכזי בפרויקט ההדגמה, במטרה להבטיח כי העקרונות שגובשו במסגרתו יבואו לידי ביטוי גם בתוכניות הסטטוטוריות הגדולות שיעצבו את עתיד העיר.

הממשק הראשון עם רמ"י, יזמית מרכזית של תוכניות המגורים והפיתוח באזור, נוצר במסגרת הגשת קול קורא לקרן לשטחים פתוחים לצורך שיקום מקטע מפגש הנחלים. הבקשה, שהתבססה באותה עת על תכנון ראשוני בלבד, נדחתה בתחילה בשל חוסר תאום עם תוכנית רובע "השער הדרומי", שבתחומה נכלל השטח. אירוע זה המחיש כי שיקום הנחל אינו יכול להתקדם כמהלך מנותק, אלא מחייב השתלבות בתוכניות רחבות ההיקף שמקודמות במרחב. בעקבות זאת הושקע מאמץ משמעותי בבניית ערוץ עבודה רציף מול רמ"י, אשר אפשר הן את אישור התקציב לפיתוח המקטע והן שיח תכנוני מתמשך סביב עקרונות הפיתוח של מרחב הנחל.

ערוץ עבודה זה אפשר הטמעה הדרגתית של עקרונות "עיר הנחלים", שפותחו ושוכללו בפרויקט ההדגמה, בתוכניות המקודמות במרחב, ובראשן תוכנית רובע "השער הדרומי" ותוכנית "רובע הנחלים". שתי התוכניות מציגות תפיסה תכנונית שבה הנחל אינו מהווה מגבלה או תשתית ניקוז בלבד, אלא עוגן מארגן של המרחב העירוני ומחולל פיתוח.

תוכנית רובע "[השער הדרומי](#)" (תמ"ל/1126), המקודמת על ידי רמ"י ועיריית קריית שמונה, כוללת הקמת רובע מגורים חדש בשטח של כ-1,800 דונם ובו כ-2,550 יחידות דיור, תעסוקה, מסחר, תחנת רכבת, מרכז תחבורה, שטחים ציבוריים ופארק עירוני. אחד מעקרונות הליבה של התוכנית הוא להפוך את תעלת הירדן המערבית (נחל עיון), אשר קיימת כיום במופע של תעלה הנדסית מיושרת, למופע של נחל טבעי. פארק הנחל מתוכנן כמרחב מחבר בין חלקי הפיתוח המוצעים וכבסיס לתנועות רכות, לרבות שבילי הולכי רגל ואופניים. הפיתוח סביב הנחל מאפשר חיבור ישיר לשטחי הטבע עבור התושבים, כולל אזור גבעת שחומית. התכנון לוקח בחשבון רוחב נחל המאפשר הגנה מפני שיטפונות בהסדרה מחמירה ומוסיף על ערכי ההולכה מרחב משמעותי לפנאי ונופש ושילוב התפקוד האקולוגי של הנחל. הנחל האיתן במופעו הטבעי, יהווה שיקום של תעלה קיימת. באמצעות טיפול בדפנות הנחל, החייאת שטחי טבע גדולים סמוכים וקישורים לאזורי המגורים והתעסוקה עתידה להיווצר ריאה עירונית ירוקה חדשה כמוקד משיכה וזהות לרובע החדש. במובן זה, התוכנית משקפת מעבר מתפיסה תשתית של הנחל לתפיסה הרואה בו מרכיב זהות עירוני ומרחב ציבורי מרכזי.

גם בתוכנית "[רובע הנחלים](#)" (217-1475185), המקודמת על ידי רמ"י ועיריית קריית שמונה על שטח של כ-1,240 דונם וכוללת כ-4,500 יח"ד, ניכרת הטמעה של העקרונות שפותחו בפרויקט ההדגמה. בלב התוכנית משולב פארק נחל עירוני הנשען על שיקום התעלה המערבית והפיכתה לנחל איכותי ומתפקד. בניגוד לגישות תכנון סטנדרטיות המצמצמות את מרחב הנחל לצורכי ניקוז, התוכנית קובעת מסדרון נחל רחב של כ-120 מטר, שנועד להבטיח תפקוד אקו-הידרולוגי, שימור קישוריות אקולוגית ויצירת מרחב ציבורי משמעותי. התכנון

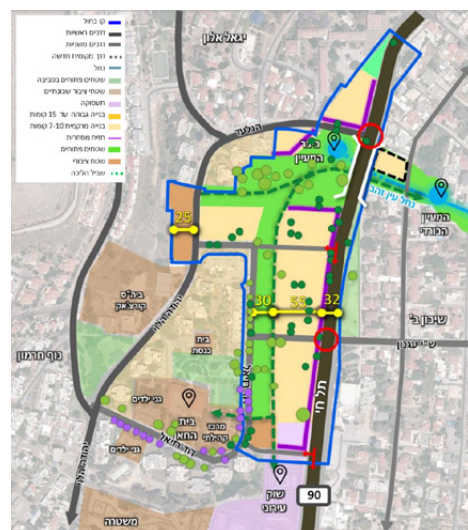
כולל שיקום מבני של הנחל באמצעות הוספת נפתולים, בריכות, איים וצמחיית גדות, לצד פיתוח מרחב פנאי ונופש המחובר ישירות לשכונות המגורים ולמוקדי התעסוקה. גם יובל נחל עיון ההיסטורי נשמר ומשולב כחלק מהמערך הפתוח העירוני. בכך הופך הנחל מעורף תשתיתי לעמוד שדרה של הרובע החדש.



הדמיה של תוכנית "רובע הנחלים" ו"רובע הרכבת" - דודי גלור וקורין אדריכלים

לצד ההשפעה על תוכן התוכניות, פרויקט ההדגמה השפיע גם על תהליכי העבודה עצמם. במסגרת "רובע הנחלים", למשל, לא נכלל בתחילה ייעוץ אקולוגי. בעקבות דרישת העירייה להתייחסות מעמיקה למערכת הנחל, צורף אקולוג פרויקט ההדגמה לצוות התכנון. מהלך זה ממחיש כיצד מומחיות שפותחה במסגרת הפרויקט חלחלה לתוכניות אחרות והשפיעה בפועל על הרכב הצוותים המקצועיים ועל איכות התכנון.

הידע, עקרונות התכנון וכלי העבודה שפותחו במסגרתו חלחלו גם לתהליכי תכנון עירוניים נוספים, ובפרט לתוכניות ההתחדשות העירונית המקודמות בעיר במסלולי תכנון ארציים. אחת הדוגמאות הבולטות לכך היא **מתחם דוד ריאל**, (תמ"ל 2073) הממוקם בסמיכות לעין זהב, מקור המים של נחל הזהב. תוכנית ההתחדשות במתחם מקודמת על ידי הרשות הממשלתית להתחדשות עירונית ועיריית קריית שמונה בהתאם לעקרונות "עיר הנחלים". בעוד שהתכנון ההיסטורי באזור התעלם מן המעיין והסתיר אותו מאחורי תשתיות הדרך של כביש 90, תוכנית ההתחדשות רואה בו נכס ציבורי ועוגן לפיתוח השכונה. אזור המעיין שולב בקו הכחול של התוכנית, במטרה לחשוף אותו, לשפר את הנגישות אליו ולחשוף אותו מחדש לתושבי העיר כמרחב פנאי, טבע וזהות מקומית.



מתחם התחדשות עירונית "דוד ריאל" - תכנון רעיוני, גורדון אדריכלים

דוגמה נוספת היא [מתחם הנרייטה סאלד](#) (תמ"ל 2070) הממוקם בסמיכות למרחב פרויקט ההדגמה. התוכנית, המקודמת גם היא על ידי הרשות הממשלתית להתחדשות עירונית ועיריית קריית שמונה, הגדירה את הנחל כעוגן תכנוני מרכזי, והחזון התכנוני של המתחם גובש סביב רעיון "שכונת הנחל", מרחב מגורים המשלב עירוניות וטבע. התוכנית מבקשת למנף את הקרבה לנחל כדי ליצור סביבת מגורים איכותית יותר, המבוססת על חיבור ישיר למרחב פתוח, הליכתיות ונגישות למוקדי פנאי וטבע.



מתחם התחדשות עירונית "הנריטה סאלד". תכנון רעיוני גורדון אדריכלים

במבט רחב, עקרונות התכנון שגובשו במסגרת פרויקט ההדגמה יצרו תשתית ידע עירונית המבוססת על ניסיון יישומי מצטבר. תשתית זו מאפשרת לעירייה להשפיע באופן משמעותי יותר על תוכניות המקודמות על ידי גופים ארציים, לנסח דרישות ברורות ולבצע בקרה מקצועית על האופן שבו עקרונות הנחל מקבלים ביטוי בתכנון. במקביל, התחזק באופן משמעותי הידע והניסיון המקצועי של אנשי התכנון בעירייה בעבודתם מול מתכננים חיצוניים בנושא הנחלים. כך, התפיסה שפותחה בפרויקט אינה נשארת בגדר חזון נקודתי, אלא הופכת לכלי עבודה עירוני מתמשך, המשפיע על תכנון העיר בקני מידה שונים ומחזק את מעמד הנחל כמחולל פיתוח, איכות חיים וזהות עירונית.

## 5.2 / עקרונות פעולה להרחבת ההשפעה על התכנון והפיתוח בעיר

בהתבסס על הניסיון בפרויקט, ניתן להגדיר מספר עקרונות פעולה שיסייעו לפרויקטים לשיקום נחלים להרחיב את מעגל ההשפעה, כך שהשינוי לא יהיה נקודתי אלא ישפיע על מדיניות התכנון והפיתוח העירונית:

1. **מיצוב הנחל כציר עירוני מארגן:** תכנון הנחל כעמוד שדרה עירוני ולא כמרכיב נלווה או טכני בלבד. במסגרת זו הנחל מגדיר את תכנון השכונות, מחבר בין אזורי מגורים, תעסוקה ופנאי, ומהווה בסיס ליצירת רצף ציבורי, הליכתיות וחיבור למרחבים פתוחים ולמערכות טבע.
2. **ביסוס תשתית ידע עירונית מתמשכת:** חיזוק היכולות המקצועיות של צוותי התכנון ברשות לנסח מדיניות ודרישות תכנון, להשפיע באופן אפקטיבי על תוכניות המקודמות ברמה הארצית, ולבצע בקרה מקצועית. תשתית זו מייצרת רצף ידע ארגוני מצטבר המאפשר פעולה עקבית, מושכלת ומבוססת ניסיון מול יוזמות תכנון עתידיות.
3. **עבודה רציפה עם גופי התכנון הארציים כבסיס להשפעה:** יצירת מנגנון תיאום ושיתוף פעולה שוטף עם גופים כגון רמ"י, הרשות להתחדשות עירונית ומנהל התכנון, המהווים שחקנים מרכזיים בקידום תוכניות במרחב. עבודה זו כוללת שיח מקצועי שוטף, השתתפות בשלבי גיבוש מוקדמים של תוכניות, והשפעה על קבלת החלטות תכנוניות עוד לפני שלב ההפקדה והאישור.
4. **הטמעת השפעה גם ברמה הפרוצדורלית-ארגונית:** הרחבת ההשפעה של התפיסה התכנונית גם לאופן שבו מאורגנים תהליכי העבודה עצמם, לרבות הרכב צוותי התכנון, שילוב דיסציפלינות מקצועיות רלוונטיות (כגון אקולוגיה והידרולוגיה), והעלאת רף הדרישות המקצועיות בתהליכי התכנון. בכך מושגת השפעה לא רק על התוצר התכנוני אלא גם על איכות תהליך הייצור שלו.

### ◀ חומרים מקצועיים להרחבה



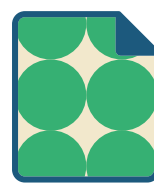
התחדשות עירונית -  
מתחם דוד רזיאל  
כיכר המעיין



התחדשות עירונית -  
מתחם הנרייטה סאלד  
השער הדרומי



רובע הרכבת -  
תוכנית תמל 1126  
השער הדרומי



רובע הנחלים  
תוכנית  
217-1475185

# 6. שיתופי פעולה ציבוריים-פרטיים: נחל, תעשייה ויזמות מקומית

## 6.1 / רקע ורציונל

אחד מארבעת הממשקים האסטרטגיים שהוגדרו לטיפול בתוכנית ההדגמה הוא ממשק הנחל עם אזור התעשייה הדרומי. אזור התעשייה התפתח לאורך השנים ללא ראייה תכנונית מתכללת והוא מאופיין בשימושי מסחר, מלאכה, מוסכים ותעשייה. נחל זה במרחב זה הוסדר בעבר כתעלת בטון צרה, ללא גדות טבעיות, צמחייה או רציפות אקולוגית, ובצמידות לבינוי הקיים. מצבו הפיזי והתפקודי של הנחל פוגע הן במערכת האקולוגית והן בפוטנציאל שלו לשמש מרחב ציבורי איכותי. הוא חשוף לזיהומים תעשייתיים, הצפות בחורף, ונתפס כ"חצר אחורית" מוזנחת. היעדר תכנון סטטוטורי מוסדר בחלקים של האזור, לצד רגולציה ואכיפה חסרות, יצרו לאורך השנים שורה של מטרדים ובעיות תכנון ובינוי, לרבות פלישות לשטח הנחל, חריגות בנייה והצטברות פסולת.

תוכנית ההדגמה ביקשה להפוך מגמה זו באמצעות פינוי מקום לנחל, שיקומו האקו-הידרולוגי, ויצירת מרחב עירוני פעיל ומשגשג לאורכו. התוכנית רואה בנחל עוגן להתחדשות אזור התעשייה המתבטא באפיק משוקם, מוגן מזיהום, בעל בתי גידול מתפקדים, שלאורכו מתפתחים שימושים תואמי-נחל בתחומי פנאי, בילוי, מסחר ותעסוקה נקייה. בתוך כך, הודגש הצורך במהלך הדרגתי של התאמת השימושים הקיימים במרחב, לצד עבודה רציפה עם בעלי הנכסים והעסקים באזור, מתוך הבנה כי שיקום הנחל מחייב גם שינוי בממשק שבין הבינוי, הפעילות הכלכלית והמרחב הפתוח. מהלך זה עשוי לייצר עבור בעלי הנכסים הזדמנות להשבחת המרחב והנכסים, תוך יצירת סביבה איכותית, נגישה ואטרקטיבית יותר לעסקים ולמבקרים.

החזית הבנויה כלפי הנחל היא נכס מרחבי נדיר בהקשר הישראלי ובעל פוטנציאל להוות עוגן מרכזי להתחדשות המרחב. על כן אחד האתגרים המרכזיים של הפרויקט היה להציב אותה כמוקד בתודעה של תושבי העיר, יזמים, ומבקרים מחוץ לקריית שמונה. החיבור בין שני המרחבים נועד להוליד תרבות מקום חדשה, המשלבת תעסוקה, פנאי וסביבה טבעית, משמשת מנוע צמיחה עירוני ותורמת לחיזוק הכלכלה המקומית.

## 6.2 / צירי פעולה

יישום והטמעת התפיסה החדשה לממשק בין הנחל לאזור התעשייה נשענים על חמישה צירי פעולה משלימים:

1. **ציר תכנוני-ביצועי:** הכולל שיקום אקו-הידרולוגי של הנחל, מניעת זיהומים, פינוי מקום לאפיק והתמודדות עם פלישות ובינוי קיים בצמידות לנחל, לרבות חריגות בנייה ומובלים. מדובר באתגר מרכזי בעל משמעויות תכנוניות, קנייניות וציבוריות, המחייב שיתוף פעולה הדוק עם בעלי נכסים והרשות המקומית.
2. **יצירת תשתית לפעילות עירונית:** פיתוח מרחבי בילוי, פנאי ותיירות בויקה לנחל כגון מדרחוב ומרכז מבקרים, תשתיות תומכות לעסקי פנאי ונופש ומערך שילוט ומיתוג.
3. **מיסוד ממשק נחל-עסקים:** בניית תודעה של יחסי גומלין חיוביים בין הנחל לבין בעלי העסקים לצד מיסוד מנגנון בין-ארגוני לניהול ותחזוקה. בכלל זה הקמת פורום בעלי עסקים ויזמים, יצירת מודל כלכלי מבוסס הכנסות עצמיות, הנגשת מענקים לפיתוח חזיתות בתי העסק והסדרת חוקי עזר.

4. **השקעה ציבורית כמחולל השקעות פרטיות:** הנחת המוצא הייתה שהצלחת המהלך תלויה בראש ובראשונה ביצירת מרחב אהוב אותו "יאמצו" תושבי העיר. רק לאחר מכן יתגבר זרם המבקרים מהאזור ומחוצה לו. מימוש הפוטנציאל מחייב פעולה יזומה ליצירת היתכנות כלכלית במציאות תכנונית וקניינית מורכבת. השקעה ציבורית בשלד התשתיתי, בשיקום הנחל ובמרחב הציבורי נתפסת כמחולל כלכלי, המייצר תנאים לכניסת השקעות פרטיות ולפיתוח שימושים מניבי ערך בסמיכות לנחל.

5. **תאום והלימה לתכנון כלכלי מרחבי אסטרטגי:** המהלך באזור התעשייה מתבצע בהלימה לתכנון אסטרטגי כלכלי רחב יותר לפיתוח המרחב על בסיס התוכנית האסטרטגית "הגליל המזרחי כאקוסיסטם תעשייתי", שפותחה על ידי המעבדה ליעוצב עירוני באוניברסיטת תל אביב בשנת 2019. תוכנית זו זיהתה את קריית שמונה כעוגן חדשני בתחומי החקלאות, המזון והטכנולוגיה, והדגישה את התעשייה, החינוך והתיירות כמנועים לצמיחה כלכלית ודמוגרפית<sup>3</sup>. מתוך חזון זה גובשה תוכנית ההתחדשות של אזור התעשייה הדרומי, שמטרתה לשמר ולחזק את התעשייה והתעסוקה בעיר ובאזור, תוך הובלת תהליכי צמיחה והתחדשות הנשענים על נרטיב אחיד וראייה מתכללת<sup>4</sup>.

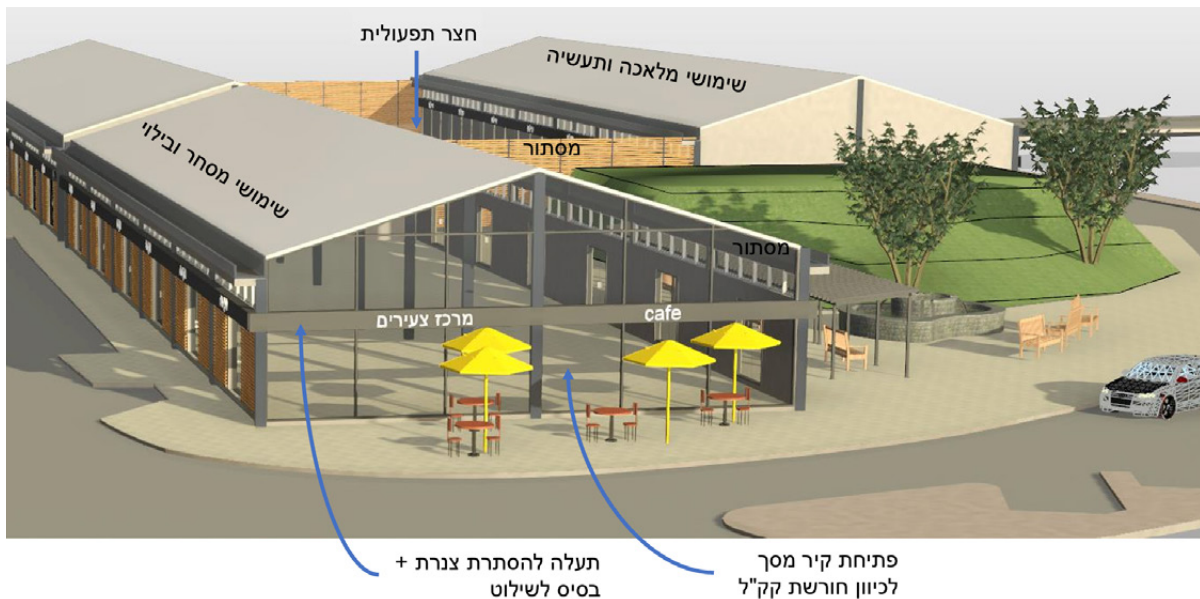
## 6.3 / שיתוף פעולה עם בעלי הנכסים



הדמיה ליעוצב חזיתות אזור התעשייה עם זיקה לנחל - מיזליץ כסיף רויטמן אדריכלים

מבנה הבעלות באזור התעשייה הדרומי, המאופיין בריבוי בעלי נכסים פרטיים, מהווה רכיב מרכזי בהיתכנות למימוש החזון, ושימש בסיס לגיבוש אסטרטגיית העבודה ולקידום תהליכי שיח ושיתוף פעולה עם בעלי העניין במרחב. צוותי התכנון קיימו מפגשים עם בעלי הנכסים במטרה לבחון כיצד תכנון המרחב יכול לשמש מנוף להתחדשות עסקית, לשיפור תנאי הפעילות ולחיזוק האזור כמוקד תעסוקתי פעיל.

<sup>3</sup> טלי חתוקה ואחרים, **תוכנית אסטרטגית הגליל המזרחי כאקוסיסטם תעשייתי, מעבדה ליעוצב ותכנון עירוני**, אוניברסיטת תל אביב, 2019.  
<sup>4</sup> טלי חתוקה, גילי ענבר וזוהר טל, **התחדשות תעשייתית: פיילוט לאומי בקריית שמונה ובגליל העליון, מעבדה ליעוצב ותכנון עירוני**, אוניברסיטת תל אביב, 2022.



הצעה רעיונית לתכנון החלפת חזיתות במתחם סמוך נחל - מבנה תעשיות - גלעדי אייל אדריכלים

מתוך תהליך זה התבסס קשר עבודה משמעותי עם "קבוצת מבנה" המחזיקה מספר נכסים באזור התעשייה הדרומי ובסמוך לנחל. הנכסים בבעלות החברה מאופיינים בבעיות נגישות וחניה, מחסור בתשתיות ניקוז ובוב, ריבוי חריגות בנייה ותשתיות ציבוריות מוזנחות. למרות זאת, האזור נהנה מביקוש ואכלוס גבוהים, בזכות מיקומו הגיאוגרפי והיותו מוקד כלכלי ותעסוקתי משמעותי, נתון המחזק את ההיתכנות הכלכלית להתחדשות.

"קבוצת מבנה" הייתה מצויה בתהליך חידוש היתרים מול העירייה שכלל גם הסדרת חריגות בנייה. סיטואציה זו יצרה הזדמנות לקידום מהלך משולב, שכלל בחינה מחדשת של השימושים בקרבת הנחל, הסדרת החריגות, ושדרוג איכות המרחב הבנוי והציבורי. במסגרת זו הוצג החזון העירוני להנהלת החברה ולדרגה המקצועיים, התקיימו סיורים משותפים בשטח, ודיונים מקצועיים להעמקת ההבנה ושיתוף הפעולה.

התכנון העירוני גובש בתיאום עם החברה, ויצר תשתית של אמון ושיח רציף, לצד הבנה הדדית של הראייה העתידית למרחב והנכונות להשקעה, הן מצד העירייה באמצעות משאבים ציבוריים והן מצד החברה בנכסים הפרטיים. הוסכם כי החברה תשקיע בשיפוץ חזיתות המבנים הפונות לנחל, בעוד שכספי ציבור יושקעו בפיתוח המרחב הציבורי בחזיתות הפונות לעסקים. מהלך זה נועד להביא לשינוי הדרגתי בתמהיל השימושים, מתעשייה מסורתית לשירותים, פנאי, מסחר ותעסוקה מגוונת.

התכנון כולל הקמת כיכר עירונית חדשה המחוברת לטיילת ושילוב אלמנטים של מים כגון מזרקות או בריכות שכשון. חזיתות המבנים ייפתחו והיו שקופות לכיוון הכיכר החדשה והשטח הטבעי הכולל את הנחל וחורשה. המבנים יכללו עירוב שימושי מסחר, בילוי, תעסוקה ומלאכה, ובין המבנים יפותח מדרחוב רציף. האופי התעשייתי יישמר לצד פיתוח שפה עיצובית אחידה ומעודכנת, ויצירת הבדלה בין מרחב הולכי הרגל והמבקרים לבין אזורים תפעוליים לפריקה, אחסון ומערכות. יבוצע פינוי של תוספות בנייה לא חוקיות, ניקוי החזיתות מצנרת, מזגנים ושילוט, וחיפוי אחיד למבנים.

אבני הדרך לשיתוף הפעולה עם החברה כללו בשלב הראשון הצגה של התוכנית תוך הדגשת ההשקעה הציבורית והערך המוסף עבור בעלי הנכסים. לאחר מכן בוצע סיור מקצועי משותף ומיפוי של חסמים תכנוניים וקנייניים.

אבני הדרך כוללות פעולות משותפות להסרת החסמים, קידום פרויקט פיילוט ואיתור דיירים מתאימים במאמץ משותף. לאחר חנוכת הפרויקט הכוונה היא לבסס את ההצלחה ולהרחיבה למתחמים סמוכים.

במסגרת קידום הפרויקט עלו מספר אתגרים מרכזיים אשר הצריכו בחינה וגיבוש של מענים מצד הגורמים הציבוריים המעורבים. כך למשל, הליכי קבלת ההיתרים לשיפוץ החזיתות התארכו, מצב אשר הצריך מנגנוני ליווי תכנוני ייעודיים לפרויקט, בשיתוף אגפי ההנדסה והתעשייה, לצד ניתוח מוקדם של חסמי תכנון ורישוי וגיבוש מסלולי עבודה ורישוי מותאמים. אתגר נוסף נגע לשמירה על שיעור רווח יזמי מקובל, שיאפשר את מימוש השיפוץ בפועל. זה הוביל לבחינת קידומו של מודל פרויקט "קל ומהיר", המתמקד בשיפוץ ללא תוספת בנייה וללא פעולות בינוי מורכבות. אתגר נוסף הוא איתור ועידוד יזמים ועסקים נוספים. בהקשר זה נבחנו מהלכי שיווק לצד אפשרות לגיבוש חבילת תמריצים. לבסוף, לטובת הבטחת משאבים מספקים לחידוש ולשדרוג התשתיות הציבוריות גובש אומדן עלויות ראשוני ומתבצעים מהלכים לגיוס משאבים משלימים.

## 6.4 / עקרונות לשיתופי פעולה ציבוריים-פרטיים

בהתבסס על הניסיון המצטבר בפרויקט ההדגמה באזור התעשייה הדרומי, ניתן לזקק מספר עקרונות פעולה אופרטיביים לקידום שיתופי פעולה אפקטיביים בין המגזר הציבורי למגזר הפרטי בפרויקטי התחדשות הממוקמים בסמיכות לנכסי טבע:

**גיבוש חזון משותף:** חזון היוצר תמונת עתיד שמקובלת הן על העיר והן על היזמים ובעלי הקרקע. חזון שאפתני אך בר השגה שמעודד פעילות למען מטרה משותפת וממנו ניתן לגזור מטרות ואמצעי פעולה המאפשרים להבין את התפקידים של כל גוף, ולייצר מנגנוני עבודה משותפים.

**כלים אופרטיביים:** תמיכה בחזון באמצעות כלים אופרטיביים כגון תכנון רעיוני ותכנון מפורט, בחינת היתכנות ראשונית, וזאת לצד השקעה מוקדמת בתשתיות ציבוריות כהצהרת כוונות. השוק הפרטי מגיב לאותות ברורים של מחויבות ותנועה מצד המגזר הציבורי, לפיכך נדרש מסר עקבי וברור באשר לכיוון ההתפתחות.

**יצירת "סיפור מוצר" למתחם:** גיבוש נרטיב ברור הממצב את האזור כשלם ומאפשר לתקשר ערך מוסף למשקיעים, לשוכרים ולציבור, ולחזק את זהות המקום.

**הרשות כגוף מתכלל ויזמי:** הרשות אינה מסתפקת בתפקיד רגולטורי אלא פועלת כגורם יוזם ומניע, מגייסת תקציבים, מעורבת ישירות בשיווק המתחם, בגיוס שוכרים ובהצגת החזון ליזמים, ואף משתתפת בפגישות עסקיות לצורך רתימת שחקנים פרטיים. מדובר בשיווק אקטיבי ומתמשך ליזמים ולשוכרים פוטנציאליים, כחלק מאסטרטגיית התחדשות כוללת.

**שילוב בין שינוי פיזי לשינוי כלכלי ותוכני:** ההתערבות אינה מתמקדת בשיקום המרחב בלבד, אלא כוללת שינוי מכוון של תמהיל השימושים והפעילויות. זאת באמצעות שיפוץ חזיתות, החלפת דיירים, וחיבור למנועי ביקוש רלוונטיים (כגון תיירות, מחקר ופיתוח), באופן המייצר סינרגיה בין הממד המרחבי לממד הכלכלי.

**מיפוי שיטתי של השחקנים והמבנה הקנייני באזור:** ניהול המתחם בדומה לניהול קניון ובכלל זה מיפוי בעלי נכסים, דיירים, חוזים ואינטרסים, זיהוי בעלי עניין משמעותיים, והבחנה בין שחקנים פסיביים לבין בעלי פוטנציאל להובלת שינוי. מיפוי זה הוא תנאי מוקדם ליכולת השפעה ולבניית קואליציות פעולה.

**יצירת אחריות משותפת והתניית השקעה ציבורית במחויבות פרטית:** כל אחד מהשותפים נדרש לקחת חלק פעיל, לשאת בנטל ההשקעה ולהתחייב למנגנוני תחזוקה לאורך זמן. אחריות זו אינה מוגבלת לחתימת חוזים או התחייבויות פורמליות בלבד, אלא מבוססת על אמון הדדי, על הבנה שהצלחה משותפת גדולה יותר מסך פעולות כל גוף לבדו, ועל נכונות לחרוג מגבולות התפקידים המסורתיים של כל אחד מהגופים.

**איזון בין תמריצים לאכיפה ("מקלות וגזרים"):** שילוב תמריצים כגון השקעה ציבורית, סיוע בהליכי רישוי או בהסדרת חכירה מול רמ"י, לצד הגברת פיקוח ואכיפה במידת הצורך, ליצירת מסגרת מחייבת ומעודדת שינוי.

**יצירת עוגן ראשון כהוכחת היתכנות:** קידום פרויקט חלוץ המדגים הצלחה במיקום אסטרטגי, מייצר אמון בתהליך ומשמש מנוף לשכנוע ולהרחבת המעגל.

**תפיסה של תהליך ארוך טווח:** הכרה בכך שהתחדשות מסוג זה נמשכת שנים ודורשת התמדה גם בתקופות משבר.

**ניהול ייעודי ומתמשך:** הקמת צוות עבודה ייעודי בעירייה האמון על תיאום ציפיות, ליווי שוטף ותחזוקה, כך שהמודל כולל לא רק שלב הקמה אלא גם שלב תפעול ושימור לאורך זמן.

## ◀ חומרים מקצועיים להרחבה



חלופות לעיצוב חזיתות -  
מבנה תעשיות -  
גלעדי אייל אדריכלים



התחדשות אזור  
התעשייה על הנחל -  
מיידליץ כסיף רויטמן  
אדריכלים



סקירה מקצועית -  
שיקום נחלים והתחדשות  
אזורי תעשייה

## 6.5 / המצב כיום

מלחמת "חרבות ברזל", שפרצה באוקטובר 2023 הובילה לפינוי ממושך של תושבי העיר ולהקפאה בפועל של הפרויקט. במציאות העירונית שנוצרה מאז, מתקיים מאמץ מתמשך להניע מחדש את שיתוף הפעולה הציבורי-פרטי, בין היתר על רקע גיוס תקציבים ממשלתיים והעניין הממשלתי המחודש בעיר.

בתוך מציאות זו, התחדדה ההזדמנות למנף את הפרויקט ככלי אקטיבי להשפעה על תמהיל השימושים באופן התואם את החזון העירוני. כך למשל, נבחנת האפשרות לקדם אכסניית מטיילים בסמיכות לשביל ישראל העובר במתחם, כמוקד פעילות התומך הן בכלכלה המקומית והן במיתוג המרחב.

כיוון משלים הנבחן כיום הוא ניצול של הירידה בביקוש לרכישת נכסים באמצעות הון פילנתרופי, במטרה להעבירם לבעלות ציבורית ולאפשר לרשות כלים ישירים יותר לעיצוב תהליך ההתחדשות. התוכנית לנחלי העיר משמשת כעוגן תכנוני לגיוס משאבים וקבלת החלטות שמחזקות את החוסן העירוני וההתחדשות המתהווה



שיקום שטחים פתוחים שנפגעו במלחמת חרבות ברזל - נחל עין זהב - הגשה לקרן שטחים פתוחים, מרים בן שלום. קרדיט לתמונות: עיריית קריית שמונה.

# 7. חיזוק התשתית החברתית קהילה, חינוך ורשת עירונית

בשנים האחרונות מתרחבת העבודה הקהילתית בעיר ומקודמות תוכניות עבודה הפונות למגוון הקהילות בה. על רקע זה, התוכנית החינוכית והקהילתית של פרויקט ההדגמה שואפת להטמיע את הנחלים בתודעה של תושבי העיר והאזור כנכס טבעי ומרכיב משמעותי בזהותם. זאת מתוך תפיסה כי מודעות גבוהה לנחל, לחשיבותו במרחב והמערכת אותה הוא מקיים, תבטיח את שמירתו, טיפוח מרחבו והמשך קיומו מצד התושבים. התוכנית כוללת במקביל פעילויות בקנה מידה שכונתי מצומצם לצד פעילויות עירוניות רחבות, הן במערכת החינוך והן באמצעות גופים קהילתיים.

עקרונות הפעולה כוללים שיתוף פעולה הדוק עם גופים עירוניים, מיסוד פעילות חינוכית וקהילתית לאורך זמן, יצירת מרחב פתוח ליוזמות תושבים ואדפטציה גמישה למצבים משתנים. כל זאת מתוך מטרה להפוך את הנחל למוקד לאירועים ופעילויות מגוונות, שמחזקות את תחושת השייכות והגאווה המקומית בקרב הקהילה.

## 7.1 / פיתוח תוכניות לימוד ופעילויות חינוכיות חדשניות סביב הנחל

על בעולם החינוך הסביבתי ניכרת בשנים האחרונות סטגנציה מסוימת, הבאה לידי ביטוי בשחיקה בחדשנות ובקושי הולך וגובר לייצר קשב ומעורבות מצד תלמידים, צוותי חינוך ומוסדות חינוכיים. על כן, אחד מיעדי המרכזיים של הפרויקט היה פיתוח תוכניות וכלים פדגוגיים חדשים עבור אגף החינוך העירוני, אשר יציבו את הנחל כעוגן חינוכי, ערכי וזהותי במרחב העירוני.

**תוכנית "שומרי הנחל":** תוכנית שמטרתה לקרב ילדים, בני נוער וקהילות לנחלים ולמעיינות, דרך תהליכי אימוץ, טיפוח ושיקום. התוכנית הופעלה על ידי רשות הניקוז באמצעות החברה להגנת הטבע עד לפינוי העיר במסגרת מלחמת "חרבות ברזל" ולאחר השיבה לעיר מופעלת עצמאית על ידי רשות הניקוז. התוכנית מקיימת מידי שנה פעילות ארוכת טווח עם קבוצות תלמידים קבועות הכוללות מפגשים של למידה ועשייה פעילה בנושאים שונים כגון: בטי גידול לחים, אקולוגיה וסביבה, מפגעים ופתרונות, מורשת ונוף ונושאים אחרים הקשורים למרחב הנחל. דוגמאות לעשייה פעילה על ידי תלמידים: ייצוב גדות על ידי שתילת צמחיית גדות, עקירת מינים פולשים, הצבת תיבות פעילות באזור הנחל, בניית פינת למידה חוץ כיתתית, הצבת שילוט התמצאות, פעילות תחזוקה וטיפול האתר, תחרות ותערוכת צילומים, בימוי והפקת סרטונים ועוד.

**תוכנית "צומחים בנחל":** תוכנית המתמקדת בשיקום צמחיית הנחל וכוללת הפעלת משתלה חינוכית לצמחיית נחלים במסגרתה מתקיימת פעילות מגוונת, ובכלל זה סיורי תלמידים ואיסוף זרעים מהנחל בתאום עם מערכת החינוך העירונית. במסגרת התוכנית נכתב תיק פרויקט מקיף עבור כלל השותפים הכולל רקע אקולוגי, ידע וכלים מעשיים לאיסוף צמחיית נחל, ריבוי שלה בחממות או אזורי שתילה והשבתה לטבע, הכל בליווי אקולוגית הפרויקט. התיק כולל גם מערכי שיעור למפגשים חינוכיים.

**אמצעים פדגוגיים חדשניים:** פיתוח כלים שמטרתם לעזור לצוותים החינוכיים לצאת עם תלמידים אל מרחב הנחל ולהשתמש בו כמרחב למידה גם ללא ליווי של גורם מקצועי חיצוני. לשם כך פותחו ערכות קלפים ייעודיות המיועדות לעבודה בשטח:

• קלפי "חכמת הנחל" משלבים שאלות פתוחות, דילמות ותרגילי התבוננות המחברים בין ערכים של טבע, קהילה, אחריות ושייכות. הקלפים מאפשרים לשוחח על הנחל כמרחב חי, לא רק אקולוגי אלא גם רגשי, תרבותי וקהילתי.

• קלפי "צמחיית נחל" מתמקדים בהיכרות עם צמחיית נחלים, לרוב בהקשר מקומי. השימוש בהם כולל זיהוי צמחים בשטח, חיבור בין הצמח לתפקידו האקולוגי בנחל, ורעיונות לפעילות חינוכית לילדים, נוער ומבוגרים. הקלפים מהווים גם כלי עזר למתנדבים בנחל העוסקים בניטור אזרחי ולחוגי טבע. ערכות אלו מלוות בחוברת מערכי שיעור ייעודית ובקבוצת וואטסאפ פעילה של קהילה פדגוגית.



חדשנות חינוכית: קלפי חכמת הנחל - עץ הרעיונות

**שמירת קשר החינוכי-קהילתי סביב הנחל בימי מלחמה:** בימי מלחמת חרבות ברזל, פונו תושבי קריית שמונה ורוב המפונים שהו במלונות באזור הכינרת. בימים אלו נבנתה עבור התושבים סדנה ייעודית שכללה מעגלי שיח סביב הנחל, שימוש בקלפים שפותחו במסגרת הפרויקט, מוזיקה, שירה וסדנאות יצירה. במסגרת מהלך זה פגשו צוותי הפרויקט כ-7,000 תושבים מפונים, כאשר לכל מלון הגיעו מספר פעמים. הפעילות הותאמה לקהלים שונים, אוכלוסייה מבוגרת בשעות הבוקר ומשפחות וילדים בשעות אחר הצהריים, והתקיימה בשיתוף פעולה מלא עם מנהלת המתנ"סים והרכזים העירוניים. הפעילות היוותה הפוגה בעלת תוכן מחזק שהזכיר לאנשים מה מיוחד בעיר. פעולות אלו, אף שבוצעו בתנאי חירום, משקפות את הפוטנציאל של הנחל כעוגן רגשי, קהילתי וזהותי, גם מחוץ למרחב הפיזי העירוני ובתקופות של משבר וחוסר ודאות. כזו עליה ניתן להתבסס לחיזוק התשתית הקהילתית-חינוכית בזמן החזרה לעיר.

מתכננים חיצוניים בנושא הנחלים. כך, התפיסה שפותחה בפרויקט אינה נשאת בגדר חזון נקודתי, אלא הופכת לכלי עבודה עירוני מתמשך, המשפיע על תכנון העיר בקני מידה שונים ומחזק את מעמד הנחל כמחולל פיתוח, איכות חיים וזהות עירונית.

## 7.2 / החברה האזרחית כעוגן קהילתי לשיקום וניהול הנחל

הפרויקט ראה מתחילתו את החברה האזרחית כעוגן חשוב לשיקום וניהול הנחל. במסגרת זו נעשתה עבודה קהילתית ישירה עם תושבי העיר שכללה פעילויות שטח, אירועים קהילתיים ומנגנונים אזרחיים שאינם תלויי בתי ספר. מטרת עשייה זו הייתה לחזק את תחושת המקום (Sense of place), והזיקה הרגשית לנחל, וליצור תשתית מעשית לאחריות סביבתית ולמעורבות קהילתית בניהול ותחזוקת המרחב לאורך זמן. פעולות אלו יצרו חוויות חיוביות במרחב הנחל, מפגש בלתי אמצעי של תושבים עם המקום, ובהדרגה נבנה קשר מתמשך בין הקהילה לנחל.

לצד החוויות החיוביות, הושם דגש על בניית קשרים, שיח והיכרות בין התושבים לנחל, באופן המחזק את מקומו כמרחב ציבורי פעיל ומשמעותי בחיי העיר. לשם כך גובשה תוכנית עבודה רחבה, שבמסגרתה שימשה החברה למתנ"סים שותף אסטרטגי מרכזי.

**פעילויות עירוניות לקהילה:** החברה למתנ"סים, כגוף עירוני הפועל בקביעות עם הקהילות השונות בעיר, ובאמצעות מנהלי רבעים הפועלים בכל שכונה, היוותה פלטפורמה טבעית לחיזוק הקשר עם התושבים ולפעילות מבוססת קהילה. בין היתר, טרם המלחמה התקיים פסטיבל קהילתי רחב היקף במרחב הנחל, לצד פעילויות אחר הצהריים שוטפות, אשר משכו מאות משתתפים והמחישו את הפוטנציאל הקהילתי הגלום במרחב. פעולות נוספות כללו קיום שיח תושבים מקוון להעלאת רעיונות והשפעה על המשך תוכנית הפיתוח, עידוד הציבור להציע יוזמות בתחומי טבע וחינוך, וקיום פאנלי מומחים ופעילויות מדע וידע פתוחות.

חלק גדול מהפעילות נשענה על תשתית אזרחית-קהילתית קיימת שפעלה בקריית שמונה עוד בטרם החל הפרויקט. סביב הנחל פעלו מגוון גופים ויוזמות מקומיות, ובהם עמותת קסמי טבע ונוף, מרכז לימודי השדה של החברה להגנת הטבע, רשת המתנ"סים, מחלקת הסביבה בעירייה, רשות ניקוז ונחלים כינרת, תל-חי וקהילת שומרי נחל זהב. פרויקט ההדגמה לא ביקש להקים פעילות קהילתית יש מאין, אלא לפעול על בסיס תשתית זו, לחזק אותה ולגבש אותה למסגרת מתואמת, אפקטיבית ובעלת עומק. באמצעות הפרויקט חוברו יוזמות שפעלו עד אז במקביל, הועמקו שיתופי הפעולה בין הגורמים, והתחזקה תחושת השותפות והאחריות המשותפת לנחל. בכך קיבלה הפעילות הקהילתית סביב הנחל רציפות, נראות ומשמעות רחבה יותר בקנה מידה עירוני.

**שותפות ארגונים אזרחיים:** בתוך מארג זה, עמותת קסמי טבע ונוף מהווה שותף אזרחי מרכזי בפרויקט. העמותה הוקמה על ידי אדריכלית העיר לשעבר יוהנה ניזרי, ואשת הקשר המובילה היום היא שרית קוז'יקרו, ולה קשר עמוק ורב שנים לנחל זהב ולערך שהוא מייצר לעיר. העמותה הייתה גורם מוביל במאבק הציבורי לשחרור המעיין ולהנגשתו, ונוכחות אזרחית מוקדמת זו היוותה נכס משמעותי לתהליך שיקום הנחל. העמותה פועלת עם מוסדות חינוך וקבוצות מתנדבים בתחומי שימור ותחזוקה, פתיחת צירים לאורך הנחל, והובלת פעילות של שיקום ו"תחזוקה קהילתית". פעילות זו מדגימה את הפוטנציאל של החברה האזרחית לשמש עוגן קהילתי מתמשך, המבטיח שהשיקום הפיזי של הנחל ילווה בבעלות קהילתית ובמחויבות אזרחית ארוכת טווח. הפרויקט בחר לאמץ את הכוח המקומי הקיים, להעצים את פעילות העמותה ולבסס את העשייה על ידע מקומי, היכרות עמוקה עם הדינמיקות העירוניות ורגישות להקשרים החברתיים.

יצירת הפורום הקהילתי-סביבתי: הפורום מרכז את כלל הגורמים הפועלים בנחל ומהווה זירה לתיאום באמצעות צוותי עבודה ייעודיים. מטרת הפורום היא גיבוש כיווני פעולה וגיזוס משאבים. הפורום עוסק בין היתר בפיתוח קורס מדריכי נחל קהילתיים, כתיבת חוברת מערכים ומתודות חינוכיות, מיפוי אזורי למידה בסביבת הנחל, בניית תוכנית חינוכית רציפה מגיל הגן ועד מכינות, וכן תיעוד שיטתי של כלל הפעילויות המתקיימות בנחל.

בסיכומו של דבר, הפרויקט יצר שינוי מהותי באופן שבו העיר ותושביה תופסים את המרחב הנחלי ואת מקומו בסדר העדיפויות העירוני. בראש ובראשונה, הפרויקט סיפק הכרה רשמית בכך שמדובר במשאב ייחודי ובעל ערך. תהליכים נקודתיים ומקומיים החלו להתגבש לכדי פעילות רחבה יותר, המתבטאת בהתהוות חזון כולל וביצוע שורה של פעולות התערבות בהיקף ובעומק שלא התקיימו קודם לכן. הצלחות ראשוניות סייעו לגבש ולהסדיר תשתית ארגונית, מקצועית ותודעתית שאפשרה הוספת שכבות נוספות של עשייה, ותהליכים אלו הובילו ליצירת רעיונות חדשים, להעמקת תחושת המחויבות ולגידול ברצון של גופים ותושבים להיות חלק מהמהלך.

## 7.3 / הנחל כמרחב תרבות ופנאי עירוני

לצד הפעילות החינוכית, ניתן משקל רב לפעילות תרבות ופנאי שמטרתה להנכיח את הנחל במרחב העירוני ולחשוף אליו קהלים רחבים באמצעות אירועי שיא ואירועים המתקיימים לאורך השנה.

**פסטיבל אקולוגי "עיר הנחלים":** הפסטיבל נועד לייצר הד ציבורי ויריית פתיחה ציבורית רחבת היקף לנושא הנחלים בעיר. הפסטיבל כלל שבוע שלם של אירועים מגוונים, מטיבוע ציפורים וסיורי טבע, דרך הרצאות של מרצים מתל-חי, ועד סדנאות יצירה ומוזיקה בטבע. אירוע השיא היה אירוע קהילתי גדול שכלל קרקס, דוכנים ואלמנטים ירידיים, ובתוכו שולבו גם רכיבי שיתוף ציבור כמו תיבות להצעות ורעיונות. הפסטיבל תוכנן להפוך למסורת שנתי, אך המלחמה קטעה את הרצף, וכעת מתוכנן חידוש.



פסטיבל אקולוגי בפארק קק"ל - צילום: צופית דמרי

**אירועי "חוגגים בנחל":** מתקיימים סביב מועדי וחגי ישראל, בעיקר בפארק קק"ל שבשער הדרומי. אירועים אלו, הכוללים גם קבלות שבת, נועדו להנכיח את האזור בקרב תושבים רבים שאינם מכירים אותו.

**שביל ישראל והתירות של קריית שמונה:** בהמשך לסקר טבע עירוני שביצעה החברה להגנת הטבע במרחב נחל זהב, נוצר קשר עם הוועדה לסימון שבילים שסייעה בקידום תוואי שביל ישראל כך שיעבור לאורך הנחל בעיר. בהובלת העירייה ויחד עם פעילים מעמותת קסמי טבע ונוף נפתח השביל באופן ששיפר את הנגישות לנחל. העברת השביל היא דוגמא להזדמנויות שנוצרו בעקבות הפרויקט, למשיכת תירות מגוונת לעיר, ומיצובה כחלק ממערך הטיילות האזורי.

**פעילויות נוספות:** במסגרת הפרויקט פועל רכז קהילה המוביל פעילות מגוונת עבור קהלים שונים בעיר ובהם צעירים, סטודנטים, משפחות וקהל מבוגר. במסגרת זו מתקיימים חוגים וסדנאות שמציעים שילוב בין פעילות תרבותית, אומנותית וחיבור לטבע. כחלק מעקרונות הפעולה, פותחה גם פעילות "תושבים מדריכים", המאפשרת לתושבים לקחת חלק פעיל בהנחיית פעילויות, והפעלת קבוצות פעילות ואומנות, שמעודדות יצירתיות ושייכות.



## 7.4 / עקרונות פעולה לחיזוק התשתית החברתית כעוגן בפרויקטי שיקום נחל

בהתבסס על הניסיון המצטבר בפרויקט, ניתן לזקק מספר עקרונות פעולה אופרטיביים לחיזוק התשתית החברתית וכעוגן חינוכי, קהילתי ותרבותי. עקרונות אלה נשענים על שילוב בין פיתוח תודעה ציבורית, יצירת תשתיות פעולה ארוכות טווח, וחיזוק מערכות השותפות בין העירייה, מוסדות החינוך, החברה האזרחית והתושבים:

1. **מיצוב הנחל כעוגן לזהות קהילתית:** הצבת הנחל כנכס טבעי, תרבותי וזהותי מרכזי בעיר, מתוך הבנה שמודעות ושייכות של התושבים הן תנאי לשימורו ולחיזוקו לאורך זמן.
2. **חיבור רב-שכבתי הכולל חינוך, קהילה ותרבות:** גיבוש מערכת פעילות משולבת הפועלת במקביל בשלושה רבדים - מערכת החינוך, החברה האזרחית והמרחב התרבותי. זאת כדי ליצור נוכחות רציפה ומשמעותית של הנחל בחיי היומיום של התושבים.
3. **חדשנות פדגוגית:** פיתוח כלים ותוכניות חינוכיות חדשניות כדי להתגבר על שחיקה בחינוך הסביבתי ולהפוך את הנחל לכיתה פתוחה, חווייתית ורלוונטית.
4. **למידה מבוססת עשייה ושיקום פעיל:** הפעילות החינוכית אינה תיאורטית בלבד אלא כוללת מעורבות ישירה בשיקום הנחל באמצעות שתילה, ניטור, טיפול במינים פולשים, והקמת תשתיות חינוכיות בשטח.
5. **החברה האזרחית כתשתית ולא כתוספת:** הישענות על גופים ויזמות קיימות וחיזוקן (ולא החלפתן), תוך יצירת רשת שיתופית מתואמת בין עירייה, מתנ"סים, עמותות ואקדמיה.
6. **קהילה כשותפה פעילה בניהול המרחב:** גיבוש מנגנונים קבועים של שותפות, תיאום ויזמה קהילתית (פורום סביבתי, פעילויות תושבים, שיתוף ציבור), שמבססים אחריות אזרחית ארוכת טווח על הנחל.
7. **תרבות ופנאי ככלי להעלאת המודעות לנחל:** אירועי תרבות, פסטיבלים ופעילויות פנאי הופכים את הנחל למוקד עירוני חי, המייצר חשיפה רחבה, חווייה חיובית ותחושת שייכות.
8. **מעבר מתפיסה של "פרויקט" לתשתית עירונית מתמשכת:** מעבר מתהליכים נקודתיים לפלטפורמה עירונית מתואמת, עם חזון, שפה מקצועית ושיתופי פעולה ארוכי טווח.

◀ חומרים מקצועיים להרחבה



מפגש למידה משותף:  
חינוך וקהילה  
על גדות הנחל



מצגת פעילות  
רב שנתית



מערכי שיעור  
השבת צמחיה וקהילה  
לנחל הזהב



מערכי שיעור  
הרחבת נחלים:  
חכמת הנחל

# 8. חיזוק תשתית הידע: אקדמיה, מדע אזרחי ומרכזי ידע

## 8.1 / מיסוד הקשר בין האקדמיה, הרשות והקהילה

אחת ממטרות פרויקט ההדגמה הייתה מיסוד מסגרת לשותפות עמוקה וארוכת טווח בין האקדמיה והעירייה ולצידה גם שותפות מחקרית בין האקדמיה לרשות הניקוז. במסגרת זו הושם דגש על פיתוח קורסים ופרויקטים מחקריים המתמקדים במערכת הנחל העירונית, ומשמשים בסיס לבניית ידע הרלוונטי למחקר, להוראה ולאתגרים המעשיים של העירייה ורשות הניקוז. תל-חי היא המוסד האקדמי המוביל במרחב ורואה במחקר, בהוראה ובמעורבות חברתית את שלושת תפקידיה המרכזיים, ותפיסה זו ניטעה בחזונה ומתבטאת בפעילות חברתית, הוראתית ומחקרית מגוונת בקריית שמונה ויישובי אגן הנחלים.

השותפות בין תל-חי לבין רשות ניקוז ונחלים כינת ועיריית קריית שמונה נרקמה טרם תחילתו של פרויקט ההדגמה. שותפות זו צמחה מתוך ניסיון לחשוב מחדש על תפקידיה של האקדמיה במרחב הציבורי, בטבע ובסביבה הפיזית, ולבחון כיצד ניתן לעצב אקדמיה שאינה רק מצטיינת במובן המחקרי, אלא גם רלוונטית ומשפיעה. מתוך כך גובשה תפיסה של אקדמיה הפועלת בשותפות עם תושבים ועם גורמי שטח, ושמושג המצוינות שלה כולל גם רלוונטיות פרו-אקטיבית ויכולת לייצר ידע הפועל בתוך המציאות ולא רק אודותיה.

תפיסה זו באה לידי ביטוי במיזם "[אקדמיה בכיכר](#)", יוזמה מרכזית המהווה פלטפורמה למפגש אינטלקטואלי, חברתי ואקטיביסטי בין האקדמיה לקהילה. תל-חי היא שותפה מרכזית בתהליך שיקום הנחל, החל מקידום תפיסת שחרור הנחל לטבע, דרך יזמות קורסים, סיורים והנעת הפרויקט, ועד לחברות בצוות המוביל ולליווי המקצועי לאורך הדרך. בתוך כך, "אקדמיה בכיכר" משמשת מנגנון משמעותי לחיבור בין הידע האקדמי, הקהילה והעשייה בשטח.

היוזמה צמחה ממאהל המחאה החברתית בקיץ 2011, ובבסיסה שותפות התנדבותית בין מומחים אקדמיים למומחים מקומיים, סטודנטים, ותושבים, במטרה להשיב את האקדמיה אל הציבור הרחב ואל כיכר העיר, ולכונן דיאלוג בין קהילות האזור. הפעילות כוללת מגוון רחב של קורסים, סיורים, [איסוף מידע אזרחי](#) ואירועי שיא ללימוד ולשיח אזרחי, ומתקיימת במוסדות קהילתיים שונים בגליל המזרחי ובגולן, תוך מיקוד בקריית שמונה. הקורסים מפגישים מומחים מהארץ והעולם מתחומי דעת שונים עם הקהילה, ובהם גם קורסים העוסקים בשיקום הנחל והמערכות האקולוגיות שבו. כחלק מהפעילות בקורסים בוצעו פעילויות מיפוי של הצומח וניטור ודיגום של מים ובעלי חיים על ידי המשתתפים. תוכנית הלימודים והמסגרת הארגונית נקבעות בהתאם לתחומי עניין משתנים, במטרה לשנות סטריאוטיפים בין אוכלוסיות ולייצר דיאלוג מעמיק סביב ידע מדעי, ידע מקומי וזהות אזרחית משותפת.

מאז תחילת הפעילות בפרויקט ההדגמה, ניכרת עלייה משמעותית במעורבות תושבי קריית שמונה והאזור. כך למשל בשנת הלימודים תשפ"ג נערכו 25 סיורים מקצועיים בנחלי העיר, שבהם השתתפו כ-330 תושבים, פי שניים ממספר המשתתפים בשנים קודמות.<sup>5</sup>

<sup>5</sup> [מדע אזרחי וניטור נחלים בנחל זהב: ניטור איכות המים בנחל כמקרה בוחן לשיתוף פעולה בין רשות מקומית לאקדמיה](#), אגמא, 2024.

במסגרת הפרויקט הוקם באוניברסיטה **מרכז המחקר "עיר הנחלים"**, בתמיכת קרן יד הנדיב ובליווי אגמא. מרכז המחקר עוסק בנחלים עירוניים כמרחב משולב אקולוגי, חברתי ותכנוני. פעילות המרכז משלבת מחקר אקדמי יישומי עם עשייה בשטח, בדגש על שיקום נחלים עירוניים ובראשם נחל זהב בקריית שמונה, בשותפות עם רשות ניקוז ונחלים כינרת, הרשויות המקומיות וגורמים נוספים. המרכז מקדם חיבור פעיל בין אקדמיה, קהילה ותכנון, במטרה לייצר ידע רלוונטי המוטמע בתהליכי קבלת החלטות ובפיתוח עירוני בר-קיימא, והוא מהווה מודל עבודה ומקור לידע ולמדיניות המבוססים על מדע וקהילה.

במהלך הפרויקט נוסדה גם "**המעבדה למחקר מעורב**" במסגרתה נערכים מחקרים רב-תחומיים המשלבים שיטות מחקר שונות. ייחודה במעורבות האקטיבית של הקהילה ושל מומחים מקומיים בפעילות המחקרית. חברי קבוצות פעילות, למשל מתוך הקורסים בנושא שיקום נחלים וניטור מים, תורמים לאיסוף וניתוח נתונים בתחומי המחקר. המעבדה מטפחת קשר ישיר בין מדענים לבין קהילות שהטבע העירוני מצוי בליבת עניינן. הצוות מתלבט יחד על שאלות מחקר משותפות וכותב יחד מאמרים, אך מעורבות חברי הקהילה במעבדה מאפשרת הפקת תוצרים בעלי ערך מדעי נוסף הרלוונטי לעיר ולאזור, כגון איסוף נתונים ייעודי למאגרי מידע קיימים, ניתוח וכתבת דו"חות מחקר הממוקדים בדילמות מקומיות והפקת כנסים אקדמיים בינלאומיים העוסקים גם בסוגיות הרלוונטיות לתושבים ולמקבלי החלטות באזור. כל אלו משפיעים גם על תכנון מדיניות עירונית ופיתוח עירוני בהיבטים של כלכלה, סביבה וקהילה.

חיזוק הקשר בין האקדמיה לנחל העירוני בא לידי ביטוי גם **בהגשת הצעות מחקר ייעודיות**. כחלק מפרויקט ההדגמה הוגשו תשע הצעות מחקר במגוון תחומים: חברתיים, כלכליים, סביבתיים, אקולוגיים והידרולוגיים. חלק מהמחקרים נערכו במתכונת של מדע קהילתי, שבה הקהילה, בשיתוף סטודנטים, לוקחת חלק פעיל בתהליך המחקר. תוצאות מחקרים אלו צפויות לשמש בסיס להחלטות ממשק וניהול בתחום הנחל.

המלחמה יצרה שבר עמוק במיוחד כאשר רוב התושבים פונו מהעיר. על רקע זה, בדצמבר 2024, נערך כנס אקדמי-קהילתי תחת הכותרת "**טבע כריפוי: עיר הנחלים לאן?**", אשר הפגיש תושבים מקריית שמונה והאזור, חוקרים, מתכננים ופעילים סביבתיים. הכנס התקיים בעת המלחמה במלון בטבריה, עקב הפינוי הזמני של התושבים מקריית שמונה. בכנס הודגשו ערכי השותפות בין האקדמיה לקהילה והוצגו מחקרים יישומיים, בהם מודלים לשיתוף אקדמיה-קהילה, ממצאים על איכות המים בנחל והערכות כלכליות של תרומת מרחבי טבע עירוניים.<sup>6</sup>

כנס נוסף: "עיר הנחלים: כשמסורות ידע זורמות יחדיו" מתקיים ביוני 2026, מתרחש תוך כדי המשך המלחמה בגבול הצפון, ומביא אליו מומחים אקדמיים בולטים מן העולם ומישראל, לצד מקבלי החלטות מהעירייה, רשות הניקוז וקק"ל, ומומחים מקומיים מקרב תושבי העיר אשר מובילים הרצאות וסיורים.

קריית שמונה  
עיר הנחלים

**טבע כריפוי:  
"עיר הנחלים" לאן?**

בימים של פינוי ואי וודאות, נתכנס להיזכר באוצרות הטבע של העיר, לגלות ידע חדש ולבנות תקווה לעתיד טוב יותר

16.12.24 // שני // 16.00 - 10.30 // מלון קיסר, טבריה

אגמא  
תל-חי  
מגדל המים  
מגדל המים  
קריית שמונה  
מגדל המים

עצם קיומו של כנס מקצועי בתקופה זו הוא הישג יוצא דופן. על רקע המלחמה, הפרויקט הצליח להמשיך ולהתקיים לא בזכות הנחל עצמו, אלא בזכות השותפות העמוקה והסולידריות שנבנו בין האנשים ובין המוסדות השונים המעורבים בו. שותפות מגוונת זו חרגה מגבולות הפרויקט והפכה לנכס מתמשך, כזה שצפוי להמשיך גם לאחר סיומו הפורמלי של הפרויקט, גם בתנאים של אי ודאות תקציבית.

## 8.2 / ניטור איכות המים כמקרה בוחן לשיתוף פעולה בין רשות מקומית, אקדמיה ותושבים

פעמים רבות, פעולות ניטור והערכה בפרויקט שיקום נחלים מתקיימות בזמן ביצוע הפרויקט ואינן ממשיכות לאורך זמן. בפרויקט ההדגמה לשיקום נחל זהב נבחן עירוב תושבים בתהליך הניטור כמענה אפשרי לבעיה זו. תושבים מקריית שמונה והאזור השתתפו בקורס מדע אזרחי בתל-חי ולקחו חלק פעיל בניטור מי הנחל. למעשה, מעורבות התושבים התאפשרה הודות לשיתוף פעולה בין למיזם 'אקדמיה בכיכר', אשר ייסד קבוצת פעילים בשם 'זהב כחול' לפני תחילת פרויקט ההדגמה וצפוי להמשיך גם אחריה. החל משנת 2019, הקבוצה מקיימת סיורים ומפגשי דיגום התנדבותיים לצורך דיגום איכות המים והמגוון הביולוגי במקטע הנחל העובר בפארק הזהב.

בהקשר זה, בשנת 2022 השיקה אקדמיה בכיכר את הקורס: "מים נקיים" או "מזוהמים": ניטור בעיר הנחלים". הקורס מורכב ממפגשים עיוניים בנושא קביעת איכות המים וממפגשים בשטח שבהם נדגמים מי נחל זהב בחורשת קק"ל ובאזור התעשייה הדרומי. בסיום הקורס הבוגרים יכולים לבחור להצטרף לקבוצת דוגמי נחל זהב באזור פרויקט ההדגמה. חברי קבוצת הפעילים שצמחה מתוך הקורס משתתפים לא רק בפעילות הניטור בנחל לאורך השנה, אלא גם מצטרפים לימי סיור ודיגום בעלי חיים וצמחים ותורמים למחקר בתחום המגוון הביולוגי, כמו גם לאיתור סיפורי מקום באתרים לאורך הנחל. במסגרת ימי דיגום אלו המתנדבים ממלאים שאלון ובו הם מציינים תחושות, זיכרונות ואסוציאציות ותורמים לקידום המחקר החברתי והמושגי בנחל זהב.<sup>7</sup>

**אקדמיה בכיכר**  
השכלה שוויונית, איכותית וביקורתית בכיכר העיר לקידום המדע והקהילה

### מים "נקיים" או "מזוהמים": ניטור בעיר הנחלים

איך נקבעת איכות המים? איך זה משפיע על חיינו?  
נלמד יחד כלים עיוניים ומעשיים, נצא לדיגום בשטח, ונפעל למען שמירת הנחל ובריאות הציבור.

**פרופ' גיורא ריטבו, ד"ר אורן רייכמן, ד"ר עידן ברנע, פרופ' אילת שביט**

**5 מפגשים**  
**3 בימי שלישי 16:30-18:30**  
**החל מה 29.11.22**  
**2 בימי שישי בבוקר דיגום בנחל.**  
**מיקום: מרכז פסג"ה אזורי קרית שמונה, (יהודה הלו 22)**  
**עלות קורס מלא: 30 ש"ח**

**לפרטים והרשמה:**  
Academia.bakikar@telhai.ac.il  
050-2326576-ווד  
ייתכנו שינויים נא להתעדכן אקדמיה בכיכר

<sup>6</sup> אתר האינטרנט של רשות הכינרת

<sup>7</sup> מדע אזרחי וניטור נחלים בנחל זהב: ניטור איכות המים בנחל כמקרה בוחן לשיתוף פעולה בין רשות מקומית לאקדמיה, אגמא, 2024.

שותפות התושבים בדיגום מחזקת את תחושת השייכות למקום, מגבירה את הכוח האזרחי ויוצרת שותפות ארוכת טווח בין האקדמיה, הקהילה וקובעי המדיניות. השתתפותם הפעילה של תושבים פעילים בפרויקט שיקום נחל זהב מחזקת את זיקתם לנחל ויוצרת שותפות במחקר בין האקדמיה לקהילה. עם זאת, השיטה אינה נטולת אתגרים, ובהם הצורך בשינוי תודעה של החוקרים ומעבר ממחקר מדעי בלבד למחקר בשיתוף עם תושבים ללא רקע אקדמי, והתמודדות עם הפער בין הדרישה למתודולוגיה מדעית קבועה לבין צרכי התושבים המשתנים. מלבד זאת, התחשבות בצורכי הקהילה מחייבת להתמודד עם חילוקי דעות בין קבוצות פעילים שונות בעיר. למרות אתגרים אלו, נוצרה מסגרת לשיח בין חוקרים בתחומים שונים באקדמיה וכן בין האקדמיה לתושבי העיר ומקבלי ההחלטות. הידע הנצבר במסגרת הניטור הקהילתי מהווה חלק אינטגרלי מסקר המצב הקיים של פרויקט ההדגמה ומתוכנית הניטור המתמשכת של איכות מי הנחל. זאת ועוד, החוקרים השותפים למחקר עם התושבים מיישמים את התובנות שרכשו בפרויקט גם למיזמים אחרים בתל חי, כולל מעבר להוראה פעילה גם בקורסים אקדמיים לכאורה "סטנדרטיים", ניסוח תקנון אקדמי המעודד קליטת חוקרים חדשים עם ניסיון בפעילות עם הקהילה וקידום חוקרים קיימים המייצרים אימפקט על האזור.



אקדמיה בכיכר - ליקוט צומח עם לילך מוצפי  
צילום: זהר שיף סיני



אקדמיה בכיכר - צוות הדיגום של קורס דיגום מים  
צילום: אקדמיה בכיכר

## 9. ניהול ותחזוקה

התחזוקה היא מרכיב קריטי בכל פרויקט שיקום נחלים והיא חיונית למימוש הפוטנציאל המלא של הפרויקט ולשמירה ואף להעצמה וטיפול של תועלותיו לאורך זמן. טרם תחילת הפרויקט, בוצעו עבודות תחזוקה במרחב הנחל באופן מבוזר על ידי גורמים שונים ללא תאום וללא הנחיות מקצועיות מותאמות. במסגרת פרויקט ההדגמה הוחלט לבסס מנגנון תחזוקה בר-קיימא וארוך טווח, אשר יבטיח את השפעתו החיובית המתמשכת של הנחל, יאפשר תחזוקה ברמה גבוהה של השטחים, וישמש כמודל ללמידה וליישום בתחום תחזוקה וניהול של משאבי טבע במרחב העירוני.

### 9.1 / יצירת מסגרת משותפת לניהול ותחזוקה

עיריית קריית שמונה, רשות ניקוז ונחלים כינת וק"ל, חברו יחד בשנת 2022 להקמת **פורום משותף לתחזוקה וניהול מרחב הנחל**. הקמת הפורום מאוגדת במסמך הבנות שהגדיר כמטרה המרכזית של הגוף "להסדיר תחזוקה מקצועית למקטעי נחלים עירוניים שעברו או עוברים שיקום ופיתוח, בדגש על שמירה על ניקיון, הטמעת עקרונות תחזוקה בת-קיימא וידידותית לסביבה, בטיחות וערכים אקולוגיים". מדובר במסמך יישומי-אסטרטגי שממסד שיתוף פעולה בין-גופי, מגדיר אחריות וקובע נהלים ותקציב. המסגרת המשותפת החדשה משקפת הטמעה של תפיסה הרואה בתחזוקה איכותית ומושכלת כמרכיב קריטי בהצלחת שיקום ארוך טווח של הנחל.<sup>8</sup>

המסמך מייצר הלכה למעשה תשתית ארגונית, מקצועית ותקציבית לתחזוקה של הנחל ומהווה בסיס גם לגיוס משאבים. רשות הניקוז והנחלים הוגדרה כאחראית על תחזוקת האפיק, הגדות ואזורים רגישים. העירייה אחראית על שטחים מוניציפליים סמוכים, תברואה ותשתיות עירוניות, וק"ל אחראית על חורשות ופארקים (למעט האפיק עצמו), בשיתופי פעולה ייעודיים.

במהלך שנות פעילותו הראשונות שימש פורום התחזוקה והניהול גוף מתכלל שאפשר עבודה מתואמת בין כלל הגורמים השותפים, כאשר כל אחד מהם תרם מניסיונו המקצועי ליצירת תועלת הדדית ולניהול מיטבי של הנחל. הפורום סייע לאקולוגית הפרויקט בעבודתה ונטל חלק פעיל בגיבוש נהלי עבודה והנחיות מקצועיות, אשר הוטמעו בעבודת הגופים המעורבים.

התמודדות משמעותית הייתה בגישור על פערים בתפיסת הצומח סביב הנחל. עלה צורך בהסברה לתושבים ולעובדי התחזוקה השונים להנגשה של הצומח הטבעי שנתפס כפראי ולעתים כמפגע. היחידה הסביבתית בעירייה, בליווי הצוותים האקולוגיים, פעלו לקידום המודעות ולעבודה משותפת עם עובדי התחזוקה בעירייה להבטחת שמירה על ערכים אקולוגיים בביצוע עבודות תחזוקה שונות.

במהלך תקופה המלחמה חל צמצום בפעילותו של הפורום אך תפיסת התחזוקה המשותפת שגובשה במסגרת הפרויקט נותרה בעינה, והיא מהווה בסיס להמשך שימורה, פיתוחה והטמעתה במבט ארוך טווח. לאחרונה בוצעה התנעה מחודשת של השותפות ובמסגרתה נבחנו מודלים מוסדיים חלופיים לניהול התחזוקה.

<sup>8</sup> מסמך הבנות משותף לעיריית קריית שמונה, רשות ניקוז ונחלים כינת וק"ל 2023-2025

## 9.2 / גיבוש תוכנית תחזוקה מקצועית

כחלק מעבודתו קידם הפורום גיבוש של תוכנית תחזוקה מקצועית. תהליך העבודה הראשוני הוגדר כבעל שלושה שלבים: בשלב ראשון, אקולוגית הפרויקט עסקה באיסוף מידע, מפגעים, חסמים ובעיות, מיפוי שחקנים ובעלי עניין וניתוח ראשוני של המצב הקיים בשטח. בשלב שני, כונס הפורום המשותף לניהול ותחזוקה להצגת הממצאים, להצפת בעיות וצרכים נוספים, קביעת עקרונות לעבודה המשותפת והגדרת לוחות זמנים ויעדים. בשלב השלישי בוצע זיקוק של עקרונות ונהלים משותפים לניהול המרחב.

התכלול והניהול של תוכנית התחזוקה מתבצע על ידי אקולוגית הפרויקט, בתיאום עם נציגי הגופים. מתודולוגית העבודה שנבחרה חילקה את מרחב הנחל לתאי שטח כאשר לכל אחד הוגדרה ערכיות אקולוגית: לא רגיש, רגיש ביותר, ערכי ייחודי, אזור אל-געת. כמו כן הוגדרו צרכים ציבוריים וקהילתיים עבור תאי השטח: אזור קליטת קהל אינטנסיבי, אזור אקסטנסיבי, אזור ליוזמות קהילתיות. על בסיס הגדרות אלו נקבעו פעולות תחזוקה מותאמות לכל תא שטח והוגדר העיתוי שלהן. התוצאה היא תוכנית תחזוקה יישומית לכל מקטע נחל, הכוללת חלוקת אחריות אזורית בין עיריית קריית שמונה, רשות הניקוז והנחלים וקק"ל, וכן חלוקה נושאית של סוגי התחזוקה הנדרשים בכל אתר, בהתאם למאפייני השטח.

## 9.3 / ליווי אקולוגי

כאמור, הפרויקט זוכה לליווי אקולוגי מקצועי שמטרתו לאפשר ביצוע של עבודות פיתוח, תחזוקה ושיקום תוך שמירה מרבית על תפקוד המערכת האקולוגית ועל הערכים הרגישים שבה ואף העצמתם. הליווי האקולוגי כולל הכנת דו"חות תקופתיים המציגים ממצאים אקולוגיים מסיור שדה בנחל זהב וביובליו, במטרה לזהות ערכי טבע משמעותיים, להעריך את השפעות פעולות התחזוקה והפיתוח, ולהציע עקרונות והמלצות לשימור ולניהול אקולוגי של הנחל.

הדו"חות כוללים התייחסות מפורטת למקטעים השונים לאורך הנחל, ובכלל זה זיהוי דינמיקה הידרו-מורפולוגית, תיעוד מינים נדירים מאוד ובסכנת הכחדה, בחינת נגישות הציבור והפרעות אנתרופוגניות, וכן ניתוח השפעות של פעולות תחזוקה ופיתוח, תוך ציון פגיעות פוטנציאליות והצעת אמצעים לצמצום נזקים. בנוסף, נידונות סוגיות של זיהום, פלישות מינים, וריבוי ושימור של צמחי נחל. כלל הדו"חות משלבים תצפיות שדה, תיעוד צילומי, ידע אקולוגי עדכני והמלצות אופרטיביות ליישום.<sup>9</sup>

לדו"חות האקולוגיים תפקיד חשוב ביידוע כלל הגורמים המעורבים בפרויקט, והם משמשים אמצעי ליצירת מעורבות וחיבור לנעשה בשטח, תוך שמירה על תקשורת רציפה בין השותפים.

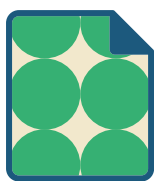
<sup>9</sup> לדוגמה: יפעת גרנט, דו"ח אקולוגי: נחל זהב לתקופה של אוקטובר-נובמבר 2025, מוגש לרשות ניקוז ונחלים כינרת, במסגרת פרויקט "עיר הנחלים" ק"ש.

## 9.4 / עקרונות פעולה לביסוס אחריות משותפת ולהטמעת שיקולים אקולוגיים בתחזוקת נחל

על בסיס הניסיון בפרויקט ניתן להגדיר שלושה עקרונות פעולה מרכזיים לביסוס אחריות משותפת ולהטמעת שיקולים אקולוגיים בניהול ובתחזוקת נחלים:

- 1. ביסוס מחויבות בין-ארגונית לתחזוקה ארוכת טווח:** תחזוקת נחל מחייבת יצירת תחושת אחריות ומחויבות משותפת בקרב כלל הגופים המעורבים, מתוך הבנה כי מדובר בתהליך מתמשך הדורש ראייה אסטרטגית ולא מענה נקודתי בלבד. יצירת מנגנוני עבודה סדירים בין הגופים המעורבים, מפגשי עבודה קבועים, דיאלוג מקצועי רציף וסיוורים משותפים בשטח מאפשרים זיהוי בעיות, הבהרת תחומי אחריות, מיפוי צרכים ותיאום אפקטיבי בין כלל הגורמים האחראים על התחזוקה.
- 2. שילוב מומחיות אקולוגית כחלק ממערך התחזוקה השוטף:** ניהול תחזוקה איכותי מחייב בחינת צרכי הנחל בהיבטים אקולוגיים ולא רק תפעוליים-טכניים. במסגרת פרויקט ההדגמה גויסה אקולוגית בעלת היכרות מעמיקה עם האתר אשר הגדירה את צורכי התחזוקה וסייעה לתרגם את הידע המקצועי למדיניות ולנהלי עבודה, בדגש על טיפוח בית הגידול ועידוד ערכים אקולוגיים. יש לעגן תובנות וממצאים בשורה של כלים יישומיים כגון חלופות פעולה, מדיניות מוסכמת, נהלים ומדריכי תחזוקה. כל זאת כדי לאפשר יישום עקבי ושימור ידע לאורך זמן.
- 3. יצירת לגיטימציה מוסדית לשיקולים אקולוגיים:** פרויקט ההדגמה חיזק באופן ניכר את מעמדם של הערכים האקולוגיים בתפיסה העירונית בכלל ובעבודתה של היחידה הסביבתית העירונית בפרט, והקנה להם לגיטימציה מקצועית ומוסדית רחבה. השותפות הבין-גופית ושילובם של בעלי מקצוע ומומחים יצרה גב מקצועי ברור, שאפשר להציב את הסוגייה גבוה על סדר היום ולקדם אותה בפועל בשטח. גיבוי זה חיזק את היכולת העירונית לעמוד על חשיבותם של השיקולים האקולוגיים גם מול קבלנים, לנהל שיח מקצועי מבוסס ולהטמיעם באופן שיטתי בתהליכי התחזוקה. בהתאם לנהלי העבודה המעודכנים, היחידה הסביבתית נוהגת לבקש חוות דעת אקולוגיות בכל מקטע המיועד לתחזוקה, ומתקיימים ממשקי עבודה סדירים עם אגפי העירייה האחראים על הביצוע. דו"חות אקולוגיים תקופתיים מאפשרים דיוק, בקרה ושיפור מתמיד, תוך שמירה על איזון בין צורכי התושבים לבין הצרכים האקולוגיים של הנחל.

### ◀ חומרים מקצועיים להרחבה



סקירה מקצועית  
תחזוקת נחלים  
עירוניים



מצגת תהליכי  
ניהול ותחזוקה



דו"ח ליווי  
אקולוגי



ספר תחזוקה  
עוד לא זמין

## 10. סיכום ומסקנות

מסמך זה מציג את פרויקט ההדגמה לשיקום נחל זהב בקריית שמונה כמקרה בוחן הממחיש את יכולתו של נחל עירוני לשמש מנוף להתחדשות עירונית, חברתית וסביבתית. לאורך הפרויקט התמודדו השותפים עם סוגיות מקצועיות ואתגרים מורכבים, ופיתחו תוך כדי עשייה ידע יישומי ומתודולוגיות המשלבות בין הממד הסביבתי להיבטים נוספים. התהליך הניב תובנות מעשיות וידע חדש בעל ערך ליישום ולהפצה. המסמך מתאר את תהליך העבודה, את המסד המחקרי והחשיבה הביקורתית שעמדו בבסיסו, ואת מכפיל הכוח שנוצר בזכות השותפות הבין-גופית והרב-מגזרית שנוצרה. שילוב הידע, הדיאלוג המקצועי והמחויבות המשותפת אפשרו גיבוש דרכי פעולה ופרקטיקות שיקום חדשניות. האתגרים עמם התמודד הפרויקט, לצד הלקחים והידע שנצברו, מהווים תשתית למידה יישומית לערים נוספות המבקשות לקדם שיקום נחלים ונכסי טבע עירוניים בתחומן.

### 10.1 / הישגי הפרויקט והאתגרים המרכזיים

**הפרויקט ביסס רשמית את מעמדו של הנחל כמשאב ייחודי בעל ערך עירוני**, המצדיק הקצאת משאבים תקציביים ומקצועיים ייעודיים. הפרויקט סייע לבסס את ההכרה בנחל כנכס עירוני אסטרטגי, בעל ערך סביבתי, חברתי וכלכלי, התורם לאיכות החיים ולחוסן המקומי. הכרה זו אפשרה לרכז ידע, זמן ומשאבי תוכן סביב הפרויקט, על בסיס הבנה משותפת כי קיימת הזדמנות משמעותית לפיתוח ולצמיחה עירונית תוך שימור ושיקום ערכים אקולוגיים. תהליכים נקודתיים ומקומיים התגבשו למהלך רחב והוליסטי שהיווה זרז לשורה של פעולות התערבות בהיקף ובעומק שלא התקיימו קודם לכן.

במקביל, פרויקט ההדגמה בשער הדרומי של קריית שמונה **יצר שינוי מהותי באופן שבו תושבי העיר תופסים את מרחב הנחל ואת מקומו בסדר העדיפויות העירוני**. במשך שנים נתפס הנחל כמרחב יבש, שולי ומנותק מן החיים העירוניים, וגם לאחר שהנחל חזר לזרום בשנת 2011, לא התחולל שינוי מהותי בתפיסה הציבורית. הפרויקט יצר חיבור עמוק בין הנרטיב המקומי, הטבע והזהות העירונית, והעמיד את הנחל במרכז תהליך של בניית משמעות מחודשת למקום. במסגרת זו גובש נרטיב מקומי חדש סביב הנחל, אשר חיזק את תחושת השייכות והקשר הרגשי של התושבים לסביבתם.

**הצלחת הפרויקט טמונה בשותפות הבין-ארגונית שנוצרה בין עיריית קריית שמונה, רשות הניקוז והנחלים, קק"ל ותל-חי, והפיכתה למסגרת ניהולית, במסגרתה מתרחשת עבודה מתואמת ורציפה בין הגופים השונים**. עצם קיומה של פלטפורמה משותפת אפשר הטמעה של הפרויקט בליבת סדר היום הארגוני של כלל הגופים המעורבים, אשר כל אחד מהם שונה במהותו ובמטרותיו, אך שותף לאחרים בתפיסת השותפות בנחל כגישה אסטרטגית מתמשכת ולא כאלמנט נקודתי. הפרויקט ייצר תשתית של קשרים, אמון ויכולת פעולה משותפת דרך פגישות עבודה וחשיבה שוטפות גם תוך כדי אי הסכמות, הנעה מתואמת של מהלכים מורכבים ויצירת קשרים בין-אישיים המאפשרים להרים טלפון לגורמים רלוונטיים בגופים השונים כדי לזרז תהליכים נקודתיים. תשתית זו סייע לייצר תהליכים מדויקים ורלוונטיים לגופים הפועלים במרחב, וחיזקה את הקיימות ארוכת הטווח של המהלכים, כך שלכל השותפים ברור שהשיתוף ימשך גם לאחר סיום הפרויקט.

הפרויקט פעל כמעין "כדור שלג". **הצלחות ראשוניות חיזקו את התשתית הארגונית והמקצועית ואפשרו הוספת שכבות נוספות של עשייה**. תהליכים אלו הובילו לגיבוש רעיונות חדשים, להעמקת תחושת המחויבות ולגידול ברצון של גורמים ותושבים להיות חלק מהמהלך. בהדרגה, מושג "עיר הנחלים" חלחל לשיח העירוני

והפך לחלק מהשפה המקומית, תוך חיזוק תפיסה המתמקדת בהעצמת החוזקות העירוניות ולא בהגדרה עצמית דרך חולשה או קורבנות.

אחד ההישגים המרכזיים של הפרויקט הוא **תרומתו המשמעותית לתהליכי התכנון בעיר, ובמיוחד בסביבת הנחל**. במסגרת פרויקט ההדגמה בשער הדרומי פותחה גישה תכנונית שסיפקה מסגרת מושגית וכלים פרקטיים, והשפעתה מורגשת בתוכניות הסטוטוריות הגדולות שמקודמות העיר, הן של שכונות חדשות והן התחדשות עירונית. בנוסף, הפרויקט סייע לייצר שיח ושיתוף פעולה עם יזמי ומקדמי התכנון ברמה ארצית - רמ"י, משב"ש ומנהל התכנון. השיח והתאום עם גורמים אלו הפך להיות נדבך מרכזי בפרויקט וכלל ניסיונות לקידום עקרונות ופתרונות תכנוניים מוסכמים. העבודה המשותפת אפשרה חיבור בין סדרי עדיפויות ארציים לבין היעדים העירוניים, תוך התאמת מהלכי שיקום הנחלים והפיתוח העירוני למסגרות סטוטוריות קיימות ומתוכננות, וצמצום פערים בין שלבי התכנון השונים. בהקשר זה, הידע היישומי שנצבר לאורך התהליך חיזק את **תשתית הידע והניסיון המקצועי ברשות המקומית**. תשתית ידע זו מאפשרת לרשות להשפיע באופן משמעותי יותר על תהליכי תכנון ופיתוח מקבילים המתנהלים במרחב, לנסח דרישות ברורות הנוגעות לניהול ולתחזוקה בסביבת הנחל, ולבצע בקרה מקצועית על האופן שבו העקרונות מקבלים ביטוי מעשי.

באמצעות תהליך התכנון שהתנהל במסגרת הפרויקט וכלל האמצעים שננקטו, קודמה והוטמעה **תפיסה הרואה בנחל עוגן מרכזי להתחדשות אזור התעשייה הדרומי**, כמרחב המשלב טבע משוקם עם פוטנציאל לפיתוח עסקי. במסגרת הפרויקט גובש חזון עירוני בעל נרטיב ברור שממקד את הערך המוסף של האזור, מאפשר תקשורת יעילה עם משקיעים, שוכרים והציבור, ומחזק את זהות המקום. התכנון הרעיוני של המתחם מכון ליצירת מרחב עירוני שוקק ומתחדש בסמיכות לנחל. בין השאר התוכנית כוללת פיתוח של המרחב הציבורי ו"פתיחת" אזור התעשייה לכיוון הנחל, שינוי בתמהיל השימושים והפעילויות, וחיבור למנועי ביקוש רלוונטיים, כגון פנאי, תיירות ומחקר ופיתוח.

**הפרויקט יצר בסיס לשיתוף פעולה ציבורי-פרטי ייחודי** לקידום התחדשות אזור התעשייה הדרומי תוך עבודה פרטנית עם בעלי נכסים, ובמיוחד עם "קבוצת מבנה". התהליך התאפיין בהצגת החזון העירוני, סיורים משותפים, מיפוי חסמים תכנוניים וקנייניים ובחינת השקעה של כספי ציבור המותנים בהשקעה של יזמים פרטיים. למרות שרוב הפעולות עדיין לא יושמו בשטח, הפרויקט הצליח לייצר מנגנון של שיח רציף ואמון הדדי, הנותן בסיס לפעילות משותפת, הסדרת חריגות בנייה ושדרוג חזיתות מבנים, פיתוח מרחב ציבורי ושינוי הדרגתי בתמהיל השימושים.

בהיבט אחר, פרויקט ההדגמה יצר **מסגרת לשיתופי פעולה בין האקדמיה, רשות הניקוז והנחלים, ועיריית קריית שמונה - לקידום מחקר, תכנון ולמידה משותפת סביב הנחל העירוני**. תל-חי, כמוסד המשלב מחקר, הוראה ומעורבות חברתית, הרחיבה את פעילותה למרחב העירוני באמצעות קורסים, סיורים, אירועים והקמת מרכז המחקר "עיר הנחלים", המעודד חיבור פעיל בין אקדמיה, קהילה ותכנון. הפרויקט הנכיח את הפוטנציאל הטמון באקדמיה הפועלת מחוץ לגבולותיה, והוביל למעורבות חסרת תקדים של חוקרים ומרצים בפעילות עם הקהילה, לשיפור איכות ההוראה והמחקר, ולפיתוח מחקר רלוונטי הנשען על שאלות העולות מהשטח. מיזמים כגון "אקדמיה בכיכר" והמעבדה למחקר מעורב מאפשרים השתתפות ישירה של הקהילה במחקר ובשיקום הנחל, תוך יצירת ידע מדעי יישומי התורם לקבלת החלטות. הפרויקט חיזק את הקשר בין האקדמיה לתושבים

ולגופים השותפים, הקנה משמעות מעשית לידע אקדמי, טיפח שיתופי פעולה רב-תחומיים עם הקהילה, ויצר מודל עבודה ממושך, שמדגים כיצד שילוב בין שותפות, אמון ומנגנוני עבודה משותפים יכול להביא לשינוי מתמשך ועמוק.

דגש משמעותי ניתן להגדלת המעורבות הקהילתית בפעילויות סביב נחל זהב על ידי **הפיכת החברה האזרחית לעוגן מרכזי בשיקום ותחזוקת הנחל**. באמצעות פעילויות שטח, אירועים קהילתיים, שיח עם התושבים ומנגנונים אזרחיים קיימים, חוזקה תחושת הזיקה והאחריות של התושבים לנחל, וחוברו יוזמות מקומיות שפעלו במקביל למסגרת מתואמת ואפקטיבית. הפרויקט אימץ והעצים את הפעילות של עמותת "קסמי טבע ונוף" שפעלה בשטח, עיגן את הקשרים עם מוסדות חינוך וקבוצות מתנדבים, ויצר פורום קהילתי-סביבתי לתיאום, תכנון והעשרה חינוכית. תהליכים אלו הביאו להעמקת תחושת השותפות והבעלות הקהילתית, הקנו רציפות ונראות לפעילות הקיימת והפכו את הנחל למרחב ציבורי פעיל ומשמעותי, תוך יצירת בסיס למעורבות אזרחית ארוכת טווח.

כחלק מאותה תפיסה לחזק את תחושת השייכות של התושבים לנחל, **גובשה תוכנית חינוכית בבתי הספר** המניעה ללמידה חווייתית במרחב הנחל תוך הטמעת ערכים של קיימות, אחריות סביבתית וחיבור למקום. תוכנית זו הוטמעה בבתי הספר באופן חלקי מפאת הקושי ביצירת קשב ומחויבות מערכתית, לצד השפעות חיצוניות משמעותיות ובראשן פרוץ המלחמה ושינויים פרסונליים בגורמי מפתח. אלו הובילו לקטיעה של תהליכים חינוכיים שהחלו להתגבש בטרם הבשילו לכדי תוכנית סדורה וארוכת טווח. עם זאת, טרם המלחמה בוצעו פעולות חינוכיות רבות עם מוסדות החינוך בעיר שכללו עבודה ישירה עם בתי הספר, ליווי מקצועי ויצירת ממשקי עבודה עם הנהלת בתי הספר, אגף החינוך העירוני וצוותי ההוראה. כיום מתבצע מאמץ לחדש את הפעילות החינוכית הייחודית במרחב הנחל.

**האתגר הגדול ביותר איתו נאלץ להתמודד הפרויקט הוא מלחמת חרבות ברזל שהחלה באוקטובר 2023 וגרמה לפינוי תושבי העיר**. המלחמה הסיטה את תשומת הלב העירונית לנושאים דחופים יותר ושיבשה תהליכים תכנוניים, קהילתיים, חברתיים, חינוכיים וכלכליים. ניהול הפרויקט, על כלל התהליכים שבו לאורך זמן, במציאות של קהילה בעקירה זמנית היה מאתגר רגשית ותפעולית. חיבורים עם המערכות העירוניות נפגעו ונדרש שיקום הדרגתי לאחר המלחמה. שטחי הנחל עצמם ספגו במהלך המלחמה פגיעות טילים, שהביאו הן להתפתחות שריפות והן לפגיעה בתשתיות ורכוש ציבורי. זאת לצד התדרדרות במצבם עקב היעדר פעולות תחזוקה בזמן המלחמה. לצד זאת, הפרויקט פעל לגיוס משאבים כחלק מתהליך השיקום ובניית החוסן העירוני, וגייס מקורות מימון משמעותיים עבור פיתוח השטחים הציבוריים הפתוחים.

אתגר משמעותי נוסף נעוץ **בפער שבין היקף ההשקעה התהליכית לבין מיעוט התוצרים המוחשיים בשטח בשלב זה**. במסגרת הפרויקט נעשתה עבודה אינטנסיבית ומעמיקה, אולם עיקרה התמקד ב"פעולות רכות" מקדימות כגון גיבוש תפיסה תכנונית, רתימת שותפים, בניית מסגרת שותפות רחבה, בניית אמון ועבודה קהילתית. מהלכים אלה אינם מייצרים שינוי פיזי מיידי, אך הם מהווים תשתית הכרחית כדי שכאשר יחל הביצוע בשטח, השפעתו תהיה עמוקה, מתואמת וארוכת טווח. שלב הביצוע נתפס אפוא כשלב קריטי. לא רק כמימוש של התכנון הקיים, אלא כמקפצה להמשך הדרך, כהוכחת היתכנות וכאמצעי מוחשי להמחשת האפשרויות בפני התושבים והשותפים השונים.

## 10.2 / לקחים ועקרונות פעולה לניהול תהליכי שיקום נחלים ונכסי טבע עירוניים

הלקחים והתובנות מפרויקט ההדגמה, לצד תהליך העבודה המשמעותי שהתקיים במסגרתו וההתמודדות עם אתגרים מקצועיים מורכבים, מאפשרים לגבש עקרונות פעולה לניהול תהליכי שיקום נחלים ונכסי טבע עירוניים, כך שישמשו מנוף להתחדשות עירונית, לחיזוק החוסן החברתי ולפיתוח כלכלי. עקרונות אלה עשויים לשמש רשויות נוספות המתמודדות עם סוגיות דומות, בהתאמה לתנאים ולמאפיינים המקומיים.

**שותפות רב-מגזרית כבסיס לשינוי מערכתי:** פרויקט ההדגמה יצר ערך מוסף מהותי בראש ובראשונה באמצעות בניית שותפות עמוקה ורב-מגזרית סביב מטרה משותפת. בניגוד למיזמים המתמקדים בתוצרים פיזיים או במדדים סביבתיים נקודתיים, הפרויקט בחר להעמיד במרכז את מודל השותפות עצמו: יכולתם של גופים לחרוג מתחומי הפעולה המוכרים להם, לפעול בדיאלוג מבוסס עשייה, ולפתח מנגנון עבודה מוסדר, מתואם ויציב. התהליך התנהל בהדרגה תוך הנחת יסודות יציבים לשותפות. ניתנה חשיבות למפגשים קבועים ותדירים היוצרים רצף, שגרה ותחושת מחויבות לתהליך. המפגשים הפיזיים, הלא פורמליים, אפשרו היכרות אישית ובניית יחסי אמון וחברות בין השותפים. תהליך זה יצר רמת מחויבות גבוהה, חיזק את האמון ההדדי, והפך את השותפות למשאב בפני עצמו. כזה שמאפשר התמודדות גם עם הצלחות וגם עם כישלונות מבלי לסטות מהדרך. בכך הוכיח הפרויקט כי שותפות שאינה נשענת על התקשרות חוזית בלבד, אלא על אמון ועבודה משותפת לאורך זמן, היא תנאי יסוד להשפעה מתמשכת וברת שכפול.

**ניהול בין מגזרי ורב מערכתי:** הפרויקט התבסס על תפיסה אינטגרטיבית הרואה בשיקום הנחל מהלך רב-מערכתי המחייב תיאום ושילוב בין תחומי תכנון, סביבה, תשתיות, קהילה, כלכלה וחינוך. בהתאם לכך הושם דגש על ניהול בין-מגזרי הכולל עבודה משותפת של הרשות המקומית, גופי ממשל, רשות ניקוז ונחלים, אקדמיה, קק"ל, ארגוני חברה אזרחית וגורמים פרטיים. מודל עבודה זה תרם לפתח מנגנוני שיתוף פעולה, ממשקים וכלי עבודה שיהוו בסיס לניהול ארוך טווח של מרחב הנחל. הוא אפשר ייעוץ, גיבוש עמדות משותפות והגעה להחלטות משולבות ומתואמות.

**דינאמיות והתאמה לפרויקט:** ניסיון פרויקט ההדגמה בשער הדרומי מראה כי עבודה על נחל במרחב עירוני דורשת גישה דינמית ומותאמת לכל פרויקט. אין מתכון גנרי שנותן מענה לכל הצרכים מראש, והצלחה תלויה בצוות מקצועי שמכיר את האתר, את הקהילה ואת התהליכים התכנוניים, וביכולתו לפעול בגמישות לאורך הדרך וליצור יחסי אמון עם כל השותפים.

**חזון ושפה משותפים:** פרויקט ההדגמה מדגיש את הצורך ביצירת חזון משותף ושפה מקצועית אחידה, מותאמת למקום, מקובלת על בעלי העניין השונים, וכזו המעודדת פעולה למען מטרה משותפת. אלו מאפשרים לגשר על הבדלים מקצועיים ותרבותיים, לגבש עקרונות דינמיים אך ברורים, ולתרגם את המטרות לפעולות יישומיות במרחב.

**שגרות עבודה, שקיפות והעברת מידע:** קיום מפגשים קבועים, הכנת חומרים להצגה מראש והעברת מידע באופן שקוף מסייעים ליצירת רצף, אמון ומחויבות של השותפים. שגרות אלה מאפשרות הבנה הדדית של

---

יעדים ופרויקטים ומחברות את ההנהלה העירונית ואת יתר הגופים לתהליך, כך שהחזון יתורגם להחלטות מדיניות, תמיכה כספית והקצאת משאבים.

**למידה מהשטח והקשר לקהילה:** סיורים בשטח ושיחות עם תושבים אפשרו להבין סיטואציות והקשרים שונים ולהבטיח שהפרויקט יהיה מותאם לקהילה ולתושבים. העבודה עם גופים אזרחיים ותושבים חידדה תובנות וסייעה לרתום ולגייס תושבים פעילים לטובת עבודות תחזוקה, שיקום והסדרה של הנחל.

**הסתמכות על הקיים והעצמתו:** הפרויקט נשען בחלקו הגדול על תשתיות קיימות, ידע מקומי, יוזמות ומבנים ארגוניים קיימים, תוך חיזוקם, יצירת חיבורים ביניהם ויצירת ערך מוסף. גישה זו נועדה להגביר את היתכנות היישום, לצמצם חסמים, ולבסס תהליך בר-קיימא המוטמע במערכות העירוניות ופועל מתוך המשכיות ולא כפרויקט חד פעמי.

**עבודה עם בעלי נכסים ויזמים:** רשויות המבקשות לקדם שיקום נכסי טבע עירוניים נדרשות לפעול באופן יזום ליצירת עניין ומחויבות מצד בעלי נכסים ויזמים. הצגת פוטנציאל התועלות הציבוריות לצד ההיגיון הכלכלי עבור השוק הפרטי מאפשרים לתאם אינטרסים ולבסס שותפות אפקטיבית. ניסיון הפרויקט מלמד כי השקעה עקבית ביצירת קשרים אישיים, קיום סיורים והצגת התוכניות בשטח, תורמים לבניית אמון ולהעמקת ההבנה ההדדית. תשתית זו של אמון ושותפות היא תנאי ליישום תוכניות מורכבות, ומאפשרת תמרוץ השקעות פרטיות בשטחים הפרטיים במקביל להשקעות הציבוריות. המסקנה המרכזית היא כי שיקום מרחב טבע עירוני אינו רק מהלך תכנוני-פיזי, אלא גם מהלך של ניהול יחסים ורתימת שחקנים, שבו העירייה פועלת כגורם מתכלל, יוזם ומתווך בין אינטרסים לצורך יצירת ערך ציבורי וכלכלי גם יחד.

**הפרויקט כמניע תהליכים עירוניים רחבים:** הפרויקט משמש דוגמה לאופן בו פרויקט לשיקום נחל או נכס טבע עירוני יכול להניע בפועל מהלכים נרחבים יותר בעיר. פרויקט ההדגמה שימש כ"סטארטר" להנעת תהליכים רחבים ומורכבים יותר במרחב. הוא אפשר גיוס תקציבים משמעותיים, הביא למעורבות של גופים שונים בעלי יכולות והשפעה, והצביע על הפוטנציאל האסטרטגי של הנחל כמנוע להתחדשות עירונית וכלכלית

# 11. מקורות מידע

## אתרי אינטרנט

מרכז מחקר עיר נחלים במכללת תל-חי

רשות כינרת - עיר נחלים

## תוצרי וידאו

וובינר בנושא "פרויקט הדגמה לשיקום נחל בסביבה עירונית כמנוע להתחדשות עירונית", מרץ 2023.

וובינר פרויקט הדגמה - נחל זהב, אגמא, 2023.

וובינר בנושא "שיקום מרחב נחל זהב ונחל עיון", ינואר 2021.

מים כריפוי בעיר הנחלים, כנס "קריית שמונה עיר הנחלים" 16.12.24.

שותפות אקדמיה קהילה, כנס "קריית שמונה עיר הנחלים" 16.12.24.

## ראיונות

אינה בורשטיין זייתוני, ראש מנהלת התחדשות עירונית בקריית שמונה, 21.1.26

אורטל שושני, סגנית מהנדסת העיר קריית שמונה ומנהלת מחלקת תכנון, 21.1.26

ירדן ארליך, מנהל אגף תעשייה, עסקים ותיירות, עיריית קריית שמונה, 15.2.26

מרים בן שלום, מנהלת פרויקט ההדגמה, 20.1.26

שרית קוז'יקרו, עמותת קסמי טבע ונוף, 21.1.26

גנית מייזליץ כסיף, אדריכלית הפרויקט, 25.1.26

יפעת גרנט, אקולוגית הפרויקט, 26.1.26

נטלי זאבי, מנהלת אגף חינוך וקהילה ברשות ניקוז ונחלים כינרת, 29.1.26

אושרי ילז, מהנדס רשות ניקוז ונחלים כינרת, 4.2.26

עפרי חותה, אדריכלית מרחב צפון בקק"ל, 8.2.26

איילת שביט, פרופ' במכללת תל-חי ומייסדת "אקדמיה בכיכר", 20.1.26

אלדד ארון ויערה ישראל, עיר הנחלים - השער הדרומי: אקולוגיה בדגש על נחלים ובתי גידול לחים, סקר מצב קיים, המלצות ועקרונות תכנון, 2023.

בחירת ושילוב צוותי תכנון בשיקום נחל זהב: הגדרת מטרות, היקף תהליך התכנון וחיבור המתכננים לחזון "עיר הנחלים", אגמא.

יערה ישראל, אלדד ארון וראובן ארביב, תכנון רעיוני של השער הדרומי: אינטגרציה של ממצאי ניטור, סקרים והמלצות אקולוגיות.

יפעת גרנט, סקר אקוואטי ועשבייה, 2023.

מדע אזרחי וניטור נחלים בנחל זהב: ניטור איכות המים בנחל כמקרה בוחן לשיתוף פעולה בין רשות מקומית לאקדמיה, אגמא.

מייזליץ כסיף רוטמן אדר', עיר הנחלים סקר מצב קיים, 2023.

מסקר מצב קיים לתובנות והמלצות לתכנון, מהשטח לשולחן התכנון - מקרה בוחן מפרויקט שיקום נחל זהב בקריית שמונה, מקטע השער הדרומי, אגמא.

נחל זהב - שער דרומי סקר מצב קיים: פרק גיאולוגיה, גיאומורפולוגיה והידרולוגיה, חברת Rainsource, 2022.

נחל זהב בקריית שמונה: שחרור המעיין ושיקום ערוץ הנחל והנוף בעיר, אגמא.

עיר הנחלים: השער הדרומי סקר מצב קיים, מייזליץ כסיף רוטמן אדריכלים, 2023.

עיריית קריית שמונה והרשות הממשלתית להתחדשות עירונית, תוכנית אב להתחדשות מרכז העיר קריית שמונה.

עיריית קריית שמונה ומנהל התכנון, מסמך מדיניות לעיר קריית שמונה, 2021.

עיריית קריית שמונה ורשות ניקוז ונחלים כינרת, קריית שמונה עיר נחלים - שיקום אגני של נחל זהב ונחל עיון, 2022.

פרויקט ההדגמה "השער הדרומי" - פיתוח חלופה נבחרת, מייזליץ כסיף רוטמן אדריכלים, 2024.

קריית שמונה - עיר נחלים: "השער הדרומי" - פרויקט הדגמה נחל זהב | TOR לתכנון, עיריית קריית שמונה ורשות ניקוז ונחלים כינרת, 2022.

שיקום אגני של נחל זהב ונחל עיון - סקר מצב קיים, עיריית קריית שמונה ורשות ניקוז ונחלים כינרת, 2020.



מתוך תוכנית רעיונית: מפגש נחל הזהב השער לארץ  
פלגי מים | קרדיט: מיטליץ-כסיף רויטמן אדריכלים

